



POLITI HØGSKOLEN

Målrettet kunnskapsstyring med kriminalitetsindikatorer som prioriteringsverktøy

- En kvalitativ metasyntese

Skrevet av:

Jan Gunnar Alstad Lillebo

Master i Politivitenskap
2015 – 2019





Sammendrag

Tittel:	Måltrettet kunnskapsstyring med kriminalitetsindikatorer som prioriteringsverktøy - en kvalitativ metasyntese	
Student:	Jan Gunnar Alstad Lillebo	Årstall:
Veileder:	Siv Rebekka Runhovde	2019
<p>Formål: Formålet med masterbesvarelsen er å innhente og undersøke publiserte forskningsstudier og gjøre en syntese av funn som beskriver kriminalitetsindikatorer som kan øke risikoen for at noen vil begynne eller videreføre en kriminell karriere. I tillegg vil besvarelsen diskutere i hvilken grad indikatorene kan systematiseres og videre benyttes av politiet som et prioriteringsverktøy for mer måltrettet kriminalitetsforebyggende arbeid.</p> <p>Problemstilling: <i>Hva eksisterer av kunnskap om kriminalitetsindikatorer, og i hvilken grad kan disse systematiseres og benyttes av politiet som et prioriteringsverktøy for mer måltrettet kriminalitetsforebyggende arbeid?</i></p> <p>Teoretisk forankring: Utviklings- og livsløpskriminalologi.</p> <p>Metode: Kvalitativ metasyntese. Metasyntese er en metode godt egnet for å innhente, analysere, syntetisere og integrere ulike forskningsfunn til meningsfulle enheter. Gjennomføring av masterbesvarelsen omfattet systematiske litteratursøk i flere nasjonale og internasjonale databaser. Aktuelle forskningsstudier ble identifisert ved bruk av en rekke inklusjons- og eksklusjonskriterier, samt bruk av kunstig intelligens. Etter en kritisk vurdering av studiene, ble 17 inkludert i syntesen.</p> <p>Resultater: Analysen av forskningsstudiene avdekket en rekke sentrale funn. Disse ble samlet i tre temaer som beskrev kriminalitetsindikatorer. Funnene viser hvordan en akkumulering av statiske og dynamiske forhold ved enkeltpersoner, som for eksempel lav sosioøkonomisk status, kriminell omgangskrets, rusproblemer og lav selvkontroll, øker risikoen for å starte en kriminell karriere, samt risikoen for vedvarende kriminell aktivitet. Syntesen avdekket og potensielle utfordringer ved bruk av indikatorer, slik som stigmatisering og selvoppfyllende profetier. Dette ved at forventninger til en person med bakgrunn i kriminalitetsindikatorer medvirker til at personen endrer seg i retning av forventningene. Sentrale funn i syntesen ble diskutert med utviklings- og livsløpskriminalologi som referanseramme. Videre ble funnenes betydning som beslutningsgrunnlag for måltrettet forebyggende politiarbeid drøftet.</p> <p>Konklusjon: En identifisering og en vurdering av potensielle kriminelle gjengangere, basert på en akkumulering av kriminalitetsindikatorer, vil være en kunnskapsstyrt tilnærming til målutvelgelse og prioritering av forebyggende satsningsområde. Ytterligere vil en slik risikovurdering danne et godt beslutningsgrunnlag for beslutningstakere. Måltrettet forebyggende innsats mot gjentatte lovbrøtere kan være en av de mest effektive måtene å bruke politiets ressurser på, men mer politirettet forskning med formål om praktisk bruk er nødvendig.</p> <p>Nøkkelord: Kriminalitetsindikator, kriminell karriere, risiko, beslutningsstøtte, prioritering, målutvelgelse, kunnskapsbasert, kriminalitetsforebygging.</p>		



Abstract

Title:	Targeted knowledge management with crime indicators as a priority tool - a qualitative metasynthesis	
Student:	Jan Gunnar Alstad Lillebo	Year:
Counselor:	Siv Rebekka Runhovde	2019
<p>Purpose: The purpose of the master thesis is to obtain and investigate published research studies and to make a synthesis of findings that describe crime indicators that may increase the risk that someone will begin or pursue a criminal career. In addition, the thesis will explore to what extent the indicators can be systematized and thus used by the police as a tool for prioritization and better police targeting.</p> <p>Research question: <i>What is the knowledge of crime indicators, and to what extent can these be systematized and used by the police as a priority tool for more targeted crime prevention work?</i></p> <p>Theoretical basis: Developmental- and life-course criminology.</p> <p>Method: Qualitative metasynthesis. Metasynthesis is a method well suited for obtaining, analyzing, synthesizing and integrating various research findings into meaningful entities. The master thesis included systematic literature searches in several national and international databases. Current research studies were identified using a variety of inclusion and exclusion criteria, as well as the use of artificial intelligence. After a critical evaluation of the studies, 17 were included in the synthesis.</p> <p>Results: The analysis of the research studies revealed a number of key findings. These were grouped into three themes that described crime indicators. The findings show how an accumulation of static and dynamic conditions in individuals, such as low socioeconomic status, criminal acquaintances, drug problems and low self-control, increase the risk of starting a criminal career, as well as the risk of sustained criminal activity. The synthesis also revealed potential challenges using indicators such as stigmatization and self-fulfilling prophecy. This due to expectations of an individual based on crime indicators can make the individual change in the direction of the expectations. Key findings in the synthesis were discussed with developmental and life-course criminology as a frame of reference. Furthermore, the significance of the findings as a basis for decision-making for targeted preventive police work was discussed.</p> <p>Conclusion: An identification and assessment of potential “chronic” criminals, based on an accumulation of crime indicators, will be a knowledge-based approach to target selection and prioritization of crime prevention focus areas. This type of risk assessment will be a good decision-foundation for decision-makers. Targeted preventive efforts against repeat-offenders can be one of the most effective ways of using scarce police resources, but more police-oriented research with the purpose of practical implementation is needed.</p> <p>Keywords: Crime indicator, criminal carrier, risk, decision making, prioritization, target selection, knowledge-based, crime prevention.</p>		

Forord

Denne masteravhandlingen er avslutningen på et fireårig deltidsstudium i politivitenskap ved Politihøgskolen. Når jeg nå nærmer meg slutten av studiet ser jeg tilbake på en først og fremst lærerik tid.

Jeg ønsker å takke min veileder Siv Rebekka Runhovde for konstruktive tilbakemeldinger og god veiledning underveis. I tillegg rettes det en takk til seniorrådgiver Erik Ruud ved forskningsrådet for tilgang og bistand til søk i deres kunnskapsdatabaser, og til Jon Strype ved politihøgskolen som satte meg i kontakt med forskningsrådet. Til slutt en stor takk til min kone og barn for deres tålmodighet og støtte.

Innholdsfortegnelse

1.0 Innledning	1
1.1 Politiets krav til kunnskapsstyrt forebygging	1
1.2 Betydningen av beslutningsstøtte	3
1.3 Masterbesvarelsens formål og problemstilling.....	3
1.4 Fremgangsmåte i masterbesvarelsen	4
1.4.1 Redegjørelse for eget ståsted.....	5
1.4.2 Avgrensning	6
1.4.3 Masterbesvarelsens oppbygning.....	6
1.5 Begrepsavklaring.....	7
1.5.1 Kriminalitetsforebygging	7
1.5.1.1 Forebyggingsparadokset.....	8
1.5.2 Kriminalitetsindikator	8
1.5.3 Risiko	8
1.5.4 Informant.....	9
2.0 Teoretisk perspektiv	10
2.1 Det kriminelle karriereparadigmet	10
2.2 Stigmatisering og selvoppfyllende profetier	12
3.0 Metode og design	14
3.1 Metasyntese som metode.....	14
3.2 Bakgrunn for valg av metode	16
3.3 Litteratursøk	17
3.3.1 Utarbeidelse av søkeskjema	17
3.3.2 Inklusjons- og eksklusjonskriterier.....	20
3.3.3 Søkestrategi	21
3.3.3.1 Søket i Oria.....	22
3.3.3.2 Søket i ProQuest og Scopus	23
3.3.4 Søkstrenger	25
3.3.4.1 Søkstrenger brukt i Oria.....	25
3.3.4.2 Søkstrenger brukt i ProQuest.....	26
3.3.4.3 Søkstrenger brukt i Scopus	26
3.3.5 Figur 1. Flytskjema.....	27
3.4 Tabell 3. Litteraturmatrise – resultat fra søk i Oria	28
3.5 Tabell 4. Litteraturmatrise – resultat fra søk i ProQuest og Scopus.....	31
4.0 Vurdering og presentasjon av inkludert forskning	35
4.1 Den inkluderte forskningen	36
4.2 Analysen i de inkluderte forskningsstudiene.....	38

4.3 Reliabilitet og validitet i forskningen	39
4.4 Etske betraktninger i forskningen.....	39
4.5 Egne betraktninger	40
5.0 Analyse	41
5.1 Analysemetode i denne masterbesvarelsens syntese av forskningsstudier.....	41
5.2 Analysens fremgangsmåte.....	42
5.2.1 Uttrekk av funn.....	42
5.2.2 Abstrahering og samling av funn i beskrivende begreper	43
5.2.3 Overskrifter som beskriver funnenes tema	46
5.3 Validitet.....	47
5.3.1 Metasyntesens deskriptive validitet.....	47
5.3.2 Metasyntesens teoretiske validitet.....	48
6.0 Funn	49
6.1 Positive kriminalitetsindikatorer	49
6.1.1 Positive kriminalitetsindikatorer som følge av familie og oppvekst	49
6.1.2 Positive kriminalitetsindikatorer med bakgrunn i egne valg	51
6.2 Negative kriminalitetsindikatorer	55
6.3 Tilpasset forebygging	57
6.3.1 Forebygging av førstegangslovbrudd	57
6.3.2 Forebygging av gjentakende lovbrudd	58
6.4 Funn oppsummert.....	60
7.0 Diskusjon	61
7.1 Bruk av kriminalitetsindikatorer i praksis	62
7.1.1 Proaktivt politiarbeid med bruk av kriminalitetsindikatorer	64
7.1.2 Reaktivt politiarbeid med bruk av kriminalitetsindikatorer	65
7.2 Utfordringer ved bruk av kriminalitetsindikatorer	67
7.2.1 Stigmatisering og selvoppfyllende profetier.....	68
7.2.2 Etske betraktninger.....	69
7.3 Pragmatisk validitet i metasyntesen	70
8.0 Konklusjon	73
8.1 Anbefalinger for videre forskning	73
8.2 Anbefalinger for praksis.....	74
Litteraturliste	77
Vedleggsoversikt:	
VEDLEGG 1	81

Tabelloversikt:

Tabell 1. Søkeskjema med søkeord på norsk	18
Tabell 2. Søkeskjema med søkeord på engelsk	19
Tabell 3. Litteratormatrise 1 – resultat fra søk med norske søkeord	28
Tabell 4. Litteratormatrise 2 – resultat fra søk med engelske søkeord	31
Tabell 5. Kvalitetsvurdering	35
Tabell 6. Artikkelanalyse	44
Tabell 7. Abstraksjon av funn	45
Tabell 8. Positive kriminalitetsindikatorer	54
Tabell 9. Negative kriminalitetsindikatorer	57
Tabell 10. Tilpassede forebyggende tiltak	60
Tabell 11. Positive og negative kriminalitetsindikatorer oppsummert	61

Figuroversikt:

Figur 1. Flytskjema	27
---------------------------	----

1.0 Innledning

God kvalitet på polititjenesten forutsetter en kunnskapsbasert praksis basert både på erfaringsbasert og forskningsbasert kunnskap. Undersøkelser i forbindelse med «nærpolitireformen» viser at det er utfordringer knyttet til kunnskap og kunnskapsforvaltning i politiet. Dette fører til manglende helhetlig styring og prioritering, som resulterer i en tilfeldig polititjeneste med redusert kvalitet (Justis- og beredskapsdepartementet, 2014-2015, s.31-32). Kunnskapsdrevet forebygging blir utpekt som et grunnelement for å heve kvaliteten og sørge for en effektiv løsning av politiets kjerneoppgaver. Forebygging krever kunnskap om risiko- og beskyttelsesfaktorer, kompetanse til å identifisere utfordringer på et tidlig tidspunkt, og verktøy til å møte kriminaliteten i forkant (Justis- og beredskapsdepartementet, 2014-2015, s.34). Etterretning skal være det bærende elementet i den forebyggende kunnskapsstyringen ved å systematisk innsamle, analysere og vurdere informasjon om personer, grupper og fenomener, slik at politiet kan være på rett plass til rett tid (Politidirektoratet, 2014 s.9, 18).

Etter flere års erfaring fra politiet legges det merke til en rekke fellestrekk ved de som registreres for gjentatte kriminelle handlinger. Dette kan være trekk ved oppvekst og bakgrunn, eller sekvensiell kriminalitet – altså kriminalitetshandlinger som følger en bestemt rekkefølge. Dette har skapt en nysgjerrighet for i hvilken grad kriminelle karrieremønstre eksisterer, og om disse kan omgjøres til indikatorsett som predikerer risiko for fremtidig kriminalitetsbegåelse. I tillegg vil det bli diskutert om dette kan benyttes som beslutningsstøtte for politiet med formål om en mer målrettet og kostnadseffektiv forebyggende prioritering.

1.1 Politiets krav til kunnskapsstyrt forebygging

I dag gjennomgår politiet en omfattende «nærpolitireform» som etter planen skal avsluttes omkring 2020. Reformen bygger på regjeringens reformforslag, fremmet for stortinget 6. mars 2015, Prp. 61 LS (2014-2015) *Endringer i politiloven mv. (trygghet i hverdagen – nærpolitireformen)* (Justis- og beredskapsdepartementet, 2014-2015). I reformen bemerker Justis- og beredskapsdepartementet at et velfungerende politi må arbeide kunnskapsbasert. Dette innebærer at politiets arbeid må ha sitt grunnlag i tilgjengelig kunnskap om forebygging og etterforskning. Kunnskapsinnhenting er essensielt for en kunnskapsbasert tilnærming. Dagens samfunnsutvikling stiller større krav til kunnskap og kunnskapsforvaltning enn tidligere (Justis- og beredskapsdepartementet, 2014-2015, s.32). I tillegg settes krav til

notoritet og sporbarhet i forhold til grunnlaget for politiets beslutningstaking (Politidirektoratet, 2014, s.19).

Lov om politiet §1 fremhever at politiet, gjennom kriminalitetsforebyggende og -bekjempende innsats, skal skape trygghet for befolkningen (Politi-loven, 1995). Innsats mot aktuelle grupper eller individer på rett sted til rett tid bidrar til å opprettholde denne tryggheten. For å lykkes stilles krav til prioritering av ressurser, noe som fordrer et godt kunnskaps- og beslutningsgrunnlag. Etterretning skal være det bærende elementet i kunnskapsstyrt ledelse og grunnlaget for politiets forebyggende virksomhet (Politidirektoratet, 2014, s.9). Forebygging skal være primærstrategi innenfor alle politiets virksomhetsområder (Justis- og beredskapsdepartementet, 2014-2015, s.30).

Politiet har i dag adgang til å søke i, og innhente, informasjon fra flere registre. Dette inkluderer registre hvor de selv ikke er behandlings- eller registeransvarlig. I registrene har politiet adgang til å undersøke personers kriminalitetshistorikk. Slik historikk inkluderer de gangene noen har vært omhandlet, mistenkt, siktet, tiltalt eller domfelt i forbindelse med et straffbart forhold, samt hvilke reaksjoner vedkommende har fått. I tillegg kan politiet se om noen har vært fornærmet eller vitne til et straffbart forhold (NOU 2003:21, s.78). Politiets søkedatabaser kan og gi nåværende og historiske opplysninger om blant annet fødested, fødeland, adresser, statsborgerskap, etnisitet, foreldre, søsken, barn, ektefelle, eiendom, løssøre, foretak, arbeidssituasjon og økonomiske forhold. (NOU 2003:21, s.70). Informasjonen er tilgjengelig, men utfordringen virker til å ligge i innhenting og omdannelsen til kunnskap (Justis- og beredskapsdepartementet, 2014-2015, s.10).

Å være informasjonsrik, men samtidig kunnskapsfattig er et uttrykk innen etterretningsslitteraturen (Ratcliffe, 2008, s.8). Med dette siktes det til etterretningens enheters innhenting og besittelse av store mengder passive data, men uten en plan, formål eller verktøy for å koble de enkeltstående informasjonsdelene sammen og omdanne til nyttbar kunnskap. Det er muligens dette justis- og beredskapsdepartementet sikter til i Prp. 61 når de skriver at politiet har utfordringer knyttet til sin kunnskapsforvaltning (2014-2015, s.31-32). Ettersom primærstrategien i politiet skal være kunnskapsstyrt forebygging, kan bedre utnyttelse av kunnskapen i politiets søkeregister være et sted å begynne.

1.2 Betydningen av beslutningsstøtte

Beslutningsstøtte kan defineres som organisert bearbeiding av informasjon til en beslutningstager som skal ta avgjørelser. Beslutningstakere har behov for et kunnskapsgrunnlag for å kunne ta en rekke beslutninger i en prioriteringsprosess (Politidirektoratet, 2014, s.12). Prioriteringsprosessen i politiet er blitt beskrevet som den mekanismen hvor politiledere forsøker å bygge bro over gapet mellom det store antall kriminelle hendelser som det teoretisk kunne ha reagert på, og det mye mindre antall kriminelle hendelser som politiet realistisk er utrustet til å kunne håndtere (Gill, 2000, s.261) Et godt beslutningsgrunnlag er essensielt for god ressursutnyttelse av mannskaper og gode fremtidsrettede vurderinger (Politidirektoratet, 2014, s.54). Politidirektoratet har etablert en nasjonal struktur for etterretningsarbeid i politiet som er under implementering. Formålet med strukturen er å styrke forutsetningene for å fatte riktige beslutninger på flere nivåer i politiet. Felles rammeverk og metodikk vil sikre økt kunnskap og forståelse, kunne effektivisere arbeidet, samt redusere usikkerhet for både den forebyggende og håndhevende virksomheten (Justis- og beredskapsdepartementet, 2014-2015, s.15).

Det å ta gode beslutninger er viktig, men det er like viktig å kunne gi en begrunnelse for beslutningene i etterkant. Å beslutte hvilken kriminalitetstrussel som skal prioriteres, medfølger et betydelig ansvar. Dersom skjønnsutøvelsen medfører diskriminering eller urettferdig behandling for grupper eller enkeltindivider kan de potensielle konsekvensene bli store. Derfor kan ikke prioritering og målutvelgelse foregå uten mulighet for etterkontroll. Til dette kreves god notoritet og ettersporbarhet bak beslutningene og beslutningsgrunnlaget (Ratcliffe, 2008, s.13).

1.3 Masterbesvarelsens formål og problemstilling

Formålet med masterbesvarelsen er å undersøke publiserte forskningsstudier og gjøre en syntese av funn som beskriver kriminalitetsindikatorer som kan øke risikoen for at noen vil begynne eller videreføre en kriminell karriere. Således vil eksisterende kunnskap syntetiseres og integreres for deretter å kunne gjøres kjent i politioperativ virksomhet. Gjennom økt kunnskap om hvordan kriminalitetsindikatorer kan bidra til å foreta bedre prioriteringer, kan mer målrettet kriminalitetsforebyggende innsats iverksettes. Dette kan være en del av politiets samlede innsats for å oppfylle de krav som politiet står ovenfor. Kunnskapen vil bidra til å fremme kunnskapsbasert politiarbeid, om hvordan teoretisk kunnskap kan omsettes til praksis,

og hvorledes dette kan bidra til en mer kostnadseffektiv polititjeneste for befolkningen. Dersom overgangen til et mer målrettet og kunnskapsbasert politi ikke vektlegges av politiet selv, kan dette gå ut over kvaliteten på den polititjenesten befolkningen har krav på.

Et delmål i masterbesvarelsen er å lære mer om metasyntese og fordype seg i metoden ettersom denne fremstår som godt egnet for kunnskapsutvikling i politiet. I en metasyntese er det spesielt viktig å dokumentere fremgangsmåten. Det er derfor lagt særlig vekt på å vise fremgangsmåte og gjennomføring av metoden i besvarelsen.

Problemstillingen til denne masterbesvarelsen er følgende:

Hva eksisterer av kunnskap om kriminalitetsindikatorer, og i hvilken grad kan disse systematiseres og benyttes av politiet som et prioriteringsverktøy for mer målrettet kriminalitetsforebyggende arbeid?

Med eksisterende kunnskap menes her å undersøke hva som allerede finnes i tilgjengelig forskningsmateriale av informasjon om indikatorer som kan føre til kriminalitet. Å systematisere betyr i denne masterbesvarelsen i hvilken grad funnene kan settes i, eller ordnes etter et system. Med prioriteringsverktøy siktes det her til et redskap, matrise eller annet, som kan benyttes til å sette opp en rangordning hvor noe kan gis forrang fremfor noe annet. Å målrette det kriminalitetsforebyggende arbeidet menes i denne besvarelsen å ha en bevissthet rundt målene for det forebyggende arbeidet, og rette innsatsen bestemt mot dette.

1.4 Fremgangsmåte i masterbesvarelsen

Det eksisterer et stort antall publikasjoner, innenfor flere fagdisipliner, som kan være relevant for politiet i dag. Å holde seg faglig oppdatert ved å lese all relevant informasjon vil for de fleste praktikere være en uoverkommelig oppgave. Tilgang til oversiktsartikler som oppsummerer all forskning innenfor et tema kan være til god hjelp for polititjenestemenn og -kvinner når de skal lese forskningslitteratur. En kvalitativ metasyntese, kan bidra til å utforske, evaluere og syntetisere publiserte forskningsstudier. Dette gjøres ved at metasyntesen belyser et tema ved at funn fra individuelle kvalitative enkeltstudier syntetiseres. Deretter gjøres en fortolkende integrasjon av funnene (Sandelowski & Barroso, 2007, s.18).

Et innledende litteratursøk i forbindelse med utarbeidelse av masterbesvarelsens prosjektbeskrivelse viste at det eksisterer en rekke publiserte forskningsstudier som omhandler indikatorer for kriminalitetsutøvelse. Derimot fantes det ingen metasynteser av studiene som belyser denne masterbesvarelsens spesifikke tema. Den overordnede planen for denne masterbesvarelsen er å utforske og belyse temaet ved hjelp av innhenting og analyse av tidligere utførte forskningsstudier. Her fremstår syntese av kvalitativ forskning som en metodisk fremgangsmåte spesielt godt egnet for formålet. Kvalitative forskningsfunn er ofte lite kjent innen det praktiske politiarbeidet. Mangelen på relevante og tilgjengelige metasynteser kan være en mulig årsaksforklaring. I metasynteser ligger et stort potensiale til å gjøre ulike primære forskningsfunn tilgjengelige for praktikere, slik at funnene kan bli en større del av en kunnskapsbasert praksis.

1.4.1 Redegjørelse for eget ståsted

Forskerens posisjon vil ha innvirkning på studieprosessen. Eget ståsted per i dag er en jobb utenfor politiet, og således uten tett tilknytning til praksisfeltet i politietaten. Tidligere har derimot eget arbeidssted vært i politiet med arbeid innen analyse og etterretning som politiutdannet fagspesialist med en rekke etter- og videreutdanninger innen etterretning. Etter mange års erfaring fra politiyrket er det observert hvordan de fleste etterretningsanalytikere styrer seg og sine analyser på egen hånd og på eget initiativ uten noen form for bestilling eller prioritering fra beslutningstakere. Dette til tross for at det første punktet i etterretningsprosessen er styring og prioritering (Politidirektoratet, 2014, s.26). I de tilfellene hvor en analytiker mottar en bestilling fremstår denne gjerne som et «opportunistisk-målutvalg» ved at tilfeldigheter har gjort at noen havner i politiet søkelys, og analysebestillingen innbefatter et informasjonsbehov rundt vedkommende slik som tidligere straffehistorikk og knytninger. Informasjonsbehovene er av en slik art at de kan besvares uten å bevege seg bort fra politiets egne systemer, og er hovedsakelig nedskrevet erfaringsbasert kunnskap.

Fraværet av teoretisk kunnskap har gjort at det har oppstått en nysgjerrighet på hva som finnes der ute, og om denne kunnskapen kan benyttes for å oppnå en bedre måte å drive kriminalitetsforebyggende arbeid. Tematikken som vil bli undersøkt er relativt godt kjent og begrepsbruken har allerede en betydning. Dette vil gi et godt grunnlag i forhold til forståelse av de forskningsstudier som innhentes. Eget ståsted kan påvirke studieprosessen ved at egen erfaring kan gjøre at funn fra de inkluderte forskningsstudiene overtolkes. For å motvirke dette vil det i analysearbeidet av forskningsstudiene være rettet en spesiell oppmerksomhet på

over- eller undertolkning av funn. I forhold til å vurdere nytteverdien av syntesen i praktisk politiarbeid, ses egen erfaring som en fordel ettersom en vet hva som er praktisk gjennomførbart og ikke. Egen erfaring fra politiyrket vil kunne være en fordel i arbeidet med denne materbevarelsens tema.

1.4.2 Avgrensning

Masterbesvarelsen er en systematisert kunnskapsoversikt, også kalt en metasyntese. Oversikten inkluderer, i tillegg til kvalitativ forskning, forskning som benytter bruk av «mixed methods», dvs. både kvalitative og kvantitative metoder, som for eksempel spørreundersøkelse og intervju. Oversikten inkluderer dessuten studier som utelukkende benytter kvantitativ metode i de tilfeller hvor tema for studien anses spesielt godt egnet til å kunne besvare problemstillingen. Av inkludert forskning benyttes kun fagfellevurderte artikler, bøker basert på forskningsprosjekter og doktoravhandlinger som omhandler oppgavens tema. Benyttet forskning skal i tillegg være foretatt på norske forhold slik at eventuelle funn er relevante for politiarbeid i Norge. En nærmere beskrivelse av masterbesvarelsens inklusjons- og eksklusjonskriterier finnes i metodekapittelet under punkt 3.3.2. For å sikre gyldigheten av denne masterbesvarelsen er det vektlagt å gi grundig dokumentasjon av alle fasene i studieprosessen. På grunn av besvarelsens begrensede omfang er en del dokumentasjon, i forhold til kvalitetsvurderingene og analysearbeidet, utelatt. Dette kan bli tilgjengeliggjort ved henvendelse til forfatteren.

Av hensyn til masterbesvarelsens omfangsbegrensning vil enkelte tema ikke bli belyst. Dette gjelder forhold som omhandler juridiske og etiske problemstillinger tilknyttet personvern og lovhjemler i forhold til innhenting, bruk og lagring av data. Masterbesvarelsen vil ikke ta for seg risikoanalyse, metoder for å kvantifisere risiko eller sannsynlighetsberegning. I tillegg vil besvarelsen ikke gå inn på målstyring eller problematisere måling av forebyggende tiltak og effekter.

1.4.3 Masterbesvarelsens oppbygning

En begrepsavklaring i forhold til oppgavens sentrale begreper, blir presentert i neste avsnitt og avslutter således første kapittel. Andre kapittel beskriver besvarelsens teoretiske perspektiv. Tredje kapittel redegjør for metasyntese som metode og studiens design, i tillegg til en beskrivelse av gjennomføringen. I kapittelets påfølgende avsnitt redegjøres det for litteratursøkene, inklusjons- og eksklusjonskriterier, søkestrategi og «sjekklister for vurdering

av forskningsstudier» benyttet i besvarelsens syntese. En litteraturmatrikse av de inkluderte forskningsstudiene blir og presentert. Fjerde kapittel presenterer de inkluderte forskningsstudiene, mens kapittel fem redegjør for studiens analyseprosess. Analyseprosessen inneholder de funn som trekkes ut fra forskningsstudiene, abstraksjonen, samling av funn i beskrivende begreper, samt overskrifter for hovedtemaene. I det sjette kapittelet presenteres studiens syntetiserte funn på tvers av inkluderte enkeltstudier. I det syvende kapittelet blir funnene diskutert og i åttende og siste kapittel vil det konkluderes og anbefalinger for praksis og videre forskning blir presentert.

1.5 Begrepsavklaring

1.5.1 Kriminalitetsforebygging

Kriminalitetsforebygging handler om å redusere forekomsten av fremtidige kriminelle handlinger, eller eventuelt skadevirkninger av disse (Bjørgero, 2015, s.16). Det finnes flere modeller for forebygging og bekjempelse av kriminalitet. Modellene er til dels overlappende, men kan og fremstå som konkurrerende tenkemåter ettersom deres basis og anliggende kan fortone seg noe uforenelig både teoretisk og praktisk.

Den *strafferettslige forebyggingsmodellen* tar utgangspunkt i at straffens primære mål er å hindre fremtidige lovbrudd som følge av en fengselsstraffs inkapasiterende, og avskrekkende funksjon (Bjørgero, 2015, s.21). Den *sosiale forebyggingsmodellen* forsøker å påvirke de faktorene som kan gjøre mennesker til kriminelle, som lav sosioøkonomisk status og uheldig påvirkning fra negative miljøer (Bjørgero, 2015, s.21). Disse to forebyggende modellene blir og gjerne betegnet som proaktiv (før) eller reaktiv (etter). Dette ettersom den sosiale forebyggingsmodellen har som mål å forebygge før kriminalitet begås, mens den strafferettslige forebyggingsmodellen ønsker å forebygge at ytterligere kriminalitet begås etter et allerede eksisterende lovbrudd.

Forebyggende tiltak kan settes inn på ulike nivå og handler ikke utelukkende om kriminalitetsforebygging. Det er vanlig å skille mellom *primær-*, *sekunder-* og *tertiærforebygging*. Primær- eller universellforebygging rettes mot hele befolkningsgrupper og er en jobb for hele velferdssamfunnet. Sekundær- eller selektivforebygging rettes mot risikogrupper. Her kreves et samarbeid mellom ulike kommunale og statlige etater hvor også politiet har en rolle. Tertiær- eller indikativforebygging rettes mot grupper og individer som

utviser faktisk problematferd som for eksempel barn og ungdom som deltar i kriminalitet, gjenger eller rusmiljøer. Politiets rolle er her sentralt, og politiet vil ofte være de første til å fange opp disse og koble inn barnevern, skole og foreldre (Bjørge, 2015, s.22).

Forebygging er og bør være en jobb for hele velferdssamfunnet, men i denne besvarelsen sees det nærmere på politiets arbeid innen kriminalitetsforebygging ut fra deres mandat, rolle og oppgaver.

1.5.1.1 Forebyggingsparadokset

Den avveiningen som må gjøres mellom det å prioritere målrettede tiltak mot personer med høy risiko, eller å iverksette forebyggende tiltak bredt mot hele eller deler av befolkningen. Paradokset består i at forebyggende tiltak rettet mot grupper med lav risiko kan være mer effektivt samlet sett, sammenliknet med forebyggende tiltak rettet mot individer med høy risiko. Bakgrunnen for dette er at en liten effekt av tiltak rettet mot mange, samlet sett betyr en større endring enn hva effektive tiltak rettet mot få individer vil kunne få (Bjørge, 2015, s.52, 206).

1.5.2 Kriminalitetsindikator

Politiets etterretningsdoktrine definerer en indikator som en parameter som gir viktig informasjon om egenskaper ved et fenomen, person eller objekt, med utgangspunkt i et analytisk spørsmål. Videre sier doktrinen at en indikator skal gi konkret og observerbar informasjon om atferd eller aktivitet, og at bruk av samme indikatorer over tid er et egnet verktøy for å monitorere en utvikling som kan gi grunnlag for utarbeidelse av fremtidsrettede vurderinger (Politidirektoratet, 2014 s.29).

I denne masterbesvarelsen handler indikatorene om kriminalitet, og derfor brukes både indikator og kriminalitetsindikator om hverandre som synonymer. I masterbesvarelsens benyttede forskningsstudier brukes flere andre begreper i omtale av kriminalitetsindikatorer. Dette er begreper som for eksempel risikofaktor og sårbarhetsfaktor. I denne besvarelsen vil disse og lignende begreper ansees som synonymer til kriminalitetsindikatorer, men kun i de tilfeller hvor disse kan relateres til kriminalitet.

1.5.3 Risiko

Risiko kan forstås som sannsynlighet for at en uønsket hendelse inntreffer og konsekvensene dersom den inntreffer (Avan, Røed & Wiencke, 2008, s.27). I forhold til kriminalitet vil den

uønskede hendelsen være kriminalitetsbegåelse, og konsekvens vil være kostnadene lovbruddet får for samfunnet og for kriminalitetens ofre. Det finnes en rekke ulike metoder for risikoanalyse, beregning og fremstilling av resultater (Avan et al. 2008, s.15). I denne masterbesvarelsen faller risikoanalyse utenfor besvarelsens avgrensning. Det benyttes derfor en forenklet omtale av begrepet risiko som noe som enten kan øke eller senke en sannsynlighet for kriminalitetsbegåelse, da uten å angi en verdi.

1.5.4 Informant

Med informant i denne oppgaven henvises det til kilden i forskningsstudiene som denne masterbesvarelsen benytter. Informantene er alt fra fengselsinnsatte og pasienter til psykiatere og helsepersonell.

2.0 Teoretisk perspektiv

Senere tids kanskje viktigste utvikling innen kriminologisk forskning har vært innen området *livsløpskriminologi* (Skarðhamar, 2010, s.2). Feltet er nært knyttet til *kriminellkarriereforskning* og *utviklingskriminologi*. Disse tre tilnæringsmetodene samles gjerne under et og samme begrep og refereres ofte til som «*Utviklings- og livsløpskriminologi*». I generell forstand refererer konseptet til longitudinelle studier av kriminalitetsbegåelse over lengre tidsperioder, eller studier med fokus på kriminalitet og livstransformasjon. Oppsummert kan en si at utviklings- og livsløpskriminologi er konsentrert rundt kriminalitetsutvikling og effektene livstransformasjoner har på et kriminalitetsutviklingsløp (Farrington, 2005, s.1-14). En kan således si at det ikke finnes noen distinkt forskjell mellom utviklings- og livsløpskriminologi og andre former for kriminologisk forskning, foruten det eksplisitte fokuset på kriminalitet i ulike perioder i livsløpet hos samme individ. Klassiske kriminalitetsteorier diskuterer forskjellene i kriminalitetsbegåelse mellom individer, mens utviklings- og livsløpskriminologi er hovedsakelig opptatt av forskjellene i kriminalitetsbegåelse i et og samme individ over tid. Det er da ikke bare et spørsmål om hva som karakteriserer lovbrutere, men også hva som karakteriserer enkeltpersoners omstendigheter når han eller hun begår kriminalitet (Skarðhamar, 2010, s.2).

Blant enkeltpersoner som begår kriminalitet eksisterer det både stor grad av stabilitet og stor grad av forandring over tid. Enkelte fremstår mer kriminelle enn andre. Enkelte typer kriminalitet er relativt vanlig blant ungdom, mens bare noen få utvikler det som kan betegnes som en kriminell livsstil. I en undersøkelse gjennomført på et norsk fødselskull hadde 33 prosent av guttene blitt registrert med minst en lovbrudd mens de var i alderen 15-24 år. 16 prosent var registrert med et lovbrudd av mer alvorlig karakter. Kun 5,5 prosent av fødselskullet hadde blitt registrert med 4 eller flere alvorlige forbrytelser. Videre var 3 prosent av lovovertrederne ansvarlig for 35 prosent av lovbruddene som hadde ført til en siktelse (Skarðhamar, 2005, s.15). Funnene til studien, at en liten gruppe kriminelle står for en uproporsjonal stor andel av kriminaliteten, er i tråd med tidligere kriminellkarriereforskning gjennomført i andre land (Wolfgang, Figlio, & Sellin, 1972, s.89; Ratcliffe, 2008, s.63).

2.1 Det kriminelle karriereparadigmet

Å studere noens «kriminelle karriere» er i essensen en studie av et individs lovbruddsaktivitet. Denne kan bestå av alt fra et enkelt lovbrudd til en serie av kriminelle handlinger over en

lengre tidsperiode. Omtale av det kriminelle karriereparadigmet refererer vanligvis til studier av enkelte nøkkelparametere som kan brukes til å beskrive en kriminell karriere, slik som alder ved første lovbrudd, lengde på karriere, lovbruddsfrekvens, kriminalitetstyper og eskalering eller nedtrapping. Innenfor denne litteraturen brukes ofte i tillegg to andre begreper. Dette er *utviklingskriminologi* og *livsløpskriminologi*. Begrepene er vagt definert, og kan tolkes som både synonymer og motsetninger avhengig av konteksten. I et forsøk på å skille disse to kan en si at livsløpskriminologi er knyttet til studier av endret lovbruddsaktivitet som følge av livsendringer og overgang til annen periode i livet (Skarðhamar, 2010, s.3-4). Her er det særlig overganger innen oppvekst, familietransformasjon og arbeid som gjør seg gjeldende (Sampson & Laub, 1997, s.9-11). Utviklingskriminologi er knyttet til hvordan livet modnes eller utfolder seg med alderen på mer universelle måter, slik at visse stadier i livet vil være felles for alle personer (Skarðhamar, 2010, s.3-4).

Et sentralt poeng innen kriminellkarriereforskning er at hvert nøkkelparameter kan ha separate årsaksforklaringer. Således er det kriminelle karriereparadigmet et skritt mot å oppdele kriminelle karrierer i ulike deler (Skarðhamar, 2010, s.4-5). Det kriminelle karriereparadigmet ansees i stor grad til å være a-teoretisk, men har gitt inspirasjon til flere teoretiske forklaringer på kriminell aktivitet gjennom et livsløp. En viktig inspirasjon var studien til Wolfgang et al. (1972), som viste at en liten gruppe *kroniske lovbrøyttere*, ca. 6%, var ansvarlig for om lag halvparten av lovbruddene i et fødselskull. De resterende ble ansett som mer eller mindre sporadiske lovbrøyttere. Funnene samsvarer godt med det faktum at en stor del av befolkningen begår et lovbrudd på et eller annet tidspunkt i livet, gjerne i ungdomsårene, men bare et fåtall begir seg inn på en kriminell karriere (Skarðhamar, 2010, s.4).

Det har blitt hevdet at de fleste kriminologiske teorier hovedsakelig forklarer forskjeller mellom mennesker, eller forskjeller mellom samfunnets sosiale lag. De klassiske kriminologiske teorier har manglet evnen til å forklare individuell forandring (Skarðhamar, 2010, s.6). Det kriminelle karriereparadigmets kanskje viktigste bidrag til den kriminologiske forskningen har vært å synliggjøre behovet for å forklare endringer i enkeltpersoner som begår kriminalitet over tid. Strategien med å dele opp den kriminelle prosessen i start, varighet og opphør, hvor hver del har ulike bakenforliggende årsaker, antyder at det var behov for en tilnærming med et longitudinelt perspektiv. Den longitudinelle tilnærmingen tydeliggjør folks forandring over tid gjennom ulike situasjoner. Hovedutfordringen blir da

nødvendigvis ikke å finne svar på hva som karakteriserer en kriminell sammenlignet med en lovlydig borger, men heller hvorfor noen velger å engasjere seg i kriminell aktivitet i bestemte stadier av livet. I tillegg til forandringer over tid er enkelte personer mer tilbøyelige til å begå kriminalitet i en gitt situasjon. På den måten er det også stor grad av stabilitet i oppførsel hos enkelte på tvers av tid og situasjon (Skarðhamar, 2010, s.6).

Kriminell kontinuitet kan forstås på minst to måter. For det første er det *homotypisk kontinuitet*, noe som betyr at en person oppfører seg på samme måte over tid. Like viktig er *heterotypisk kontinuitet*, noe som betyr at en person kan begå svært forskjellige handlinger på hvert stadium av livet og i forskjellige situasjoner, men at disse handlingene er alle uttrykk for samme underliggende egenskap (Skarðhamar, 2010, s.7). I vår sammenheng kan en rekke former for negativ oppførsel (som skulking, mobbing, stjeling, slåssing, bruk av narkotika osv.) utgjøre uttrykk for en generell antisosial disposisjon, selv om uttrykket kan vise stor variasjon. Endring kan på en lignende måte forstås som enten forskjeller i spesifikk atferd over tid eller mer dype endringer i den underliggende disposisjonen. På denne måten kan vedvarende lovbrutere vise en stor grad av endring i typen av lovbrudd gjennom tid, men samtidig vise like stor stabilitet i antisosial atferd.

En rekke studier har vist at vedvarende kriminalitetsbegåelse har en tett sammenheng med tidlig kriminalitetsoppstart og omfang, samt negative forhold i barndommen (Skarðhamar, 2010, s.2). Oppvekst, familieforhold og tidlige risikofaktorer er derfor viktige forhold i forskning på kriminelle karrierer. De fleste av de som begynner å begå kriminalitet, stopper eller avstår før eller senere. Dette gjelder også for de som begår kriminalitet i stort omfang (Sampson & Laub, 2003, s.327-328), selv om det er en mulighet for at de bare skifter til annen form for antisosial atferd (Moffitt, 1993, s.674). Prosessene eller vendepunktene som fører til at kriminell aktivitet opphører er derfor av stor interesse (Skarðhamar, 2010, s.2).

2.2 Stigmatisering og selvoppfyllende profetier

Som nevnt er en av de mest etablerte funnene i kriminellkarriereforskning at en relativt liten andel lovovertredere er ansvarlig for en stor del av de totale lovbruddene. Tidlige inngrep og selektiv inkapasitering baserer seg på en ide om at dersom de lovbruterne som begår mest kriminalitet ble nøytralisert, vil dette ha stor innvirkning på den totale kriminalitetsstatistikken. Inkapasitering og tidlig prediksjon har derfor blitt mye diskutert i

kriminellkarriereforskning. En slik strategi for en målrettet innsats mot lovbrøyttere er avhengige av muligheten til å identifisere de mest aktive kriminelle nøyaktig og tidlig i karrieren. Dersom en omfavner ideen om en aktiv og nærmest kronisk kriminell gjenganger, som sannsynligvis ikke vil endre sin oppførsel, kan dette med enkelhet brukes til støtte for inkapasitering i stedet for å «kaste bort tid» på rehabilitering for denne gruppen. Det kan og lett føre til at «problembarn» blir betraktet som fremtidige kriminelle gjengangere selv før de har utviklet en slik kriminell karriere. Det å målrette innsatsen mot enkelte unge basert på trekk som de kan vokse seg ifra vil være svært uetisk (Ratcliffe, 2008, s.63). Ytterligere kan en slik stigmatisering, som innebærer å tillegge et individ eller en gruppe negative egenskaper på bakgrunn av bestemte kjennetegn (Østerberg, 2003, s.154-155), lett føre til selvoppfyllende profetier. Dette ved at forventninger til en person medvirker til at personen endrer seg i retning av forventningen (Østerberg, 2003, s.62-63).

3.0 Metode og design

Det eksisterer store mengder publisert forskning innen blant annet kriminologi, psykologi og sosiologi, som kan ha betydning for politiets kriminalitetsforebyggende og -bekjempende innsats. En systematisk kunnskapsoversikt, også kalt metasyntese, over tilgjengelig forskning innenfor relevante tema eller områder kan bistå politiet og politiledere med å oppdatere sin kunnskap og videreutvikle sitt arbeide. I denne masterbesvarelsen ble det brukt syntetisering av kvalitativ forskning, metasyntese som metode, beskrevet av Sandelowski & Barroso (2007, s.18). Metoden ble valgt ettersom den er godt egnet til å gjøre funn fra individuelt enkeltstående kvalitativ forskning og syntetisere dette, og således sammenfatte forskning som ikke tidligere har blitt syntetisert. På den måten forventes metoden å belyse problemstillingen på en tilfredsstillende måte. Med syntetisering menes en integrering av funn fra flere avsluttede studier. I dette kapittelet redegjøres det for anvendt metode brukt til å utforske temaet. Redegjørelsen viser hvordan litteratursøket ble gjennomført, for så å presentere den utvalgte kvalitative forskningen brukt i metasyntesen, i en litteratormatrise.

3.1 Metasyntese som metode

Innen politivitenskapen har det vært interesse for å utvikle metoder for å kunne analysere og syntetisere kvalitativ forskning for å oppnå økt vitenskapelig anerkjennelse. Metasyntese er en metode for å innhente, analysere, syntetisere og integrere ulike forskningsfunn til meningsfulle enheter. Metoden metasyntese har vært benyttet siden 1970-tallet, og hensikten er å syntetisere funn fra primærstudier om et tema eller område, primært innen medisin og helsefag (Whittemore & Knafl, 2005, s.547). Metasyntesen syntetiserer kvalitative primærstudier og har fått økende anerkjennelse som teknikk for å generere ny innsikt og forståelse for kvalitativ forskning, nå også innen samfunnsvitenskapelige fag. Metoden har vært gjenstand for begrepsforvirring ettersom det brukes ulike terminologier om synteser av kvalitativ forskning. En mulig forklaring til forvirringen kan skyldes at metasyntese har mange likhetstrekk med andre former for litteraturstudier. I denne studien bygger anvendelsen av kvalitativ metasyntese på boken *Handbook for Synthesizing Qualitative Research* skrevet av Sandelowski og Barroso, utgitt i 2007.

Kvalitativ metasyntese defineres av Sandelowski og Barroso (2007, s.18) som en fortolkende integrasjon av kvalitative funn som selv er en tolkende syntese av data, inkludert teorier og andre beskrivelser eller forklaringer av et tema eller område. For å kunne nyttiggjøre seg av

kunnskap fra kvalitativ forskning, må funnene samles og syntetiseres. Syntetisering av kvalitative funn gjøres i kvalitative forskningssynteser, som igjen får sin rettmessige plass ved siden av kvantitative metaanalyser (Sandelowski & Barroso, 2007, s.18). En metasyntese innebærer, for det første, at det blir gjennomført en syntetisering av funn av den kvalitative forskningen som blir inkludert. Funnene blir deretter tolket og integrert i det som kan forklares som en fortolkende helhetlig oppsummerende beskrivelse av funnene, i motsetning til en sammenligning eller kritikk av funnene. Reflekterende og mer inngående forståelse, som går lengre enn de enkeltstående individuelle studiene, etableres slik at en på den måten kan få en ny forståelse, økt kunnskap eller utvikle ny teori eller teoretiske beskrivelser om et tema eller område. Dette kan igjen fremme en integrasjon av allerede eksisterende beskrivelser og teoretiske forklaringer av fenomenet sammen med den nye (Thorne, Jensen, Kearney, Noblit, & Sandelowski, 2004, s.17-19).

En kvalitativ metasyntese henviser til syntesen over funnene, til det integrerte produktet, og til metoden brukt for å komme frem til syntesen eller produktet. Et kjennetegn ved kvalitative studier er at de undersøker meningsfulle fenomener (Tjora, 2012, s.18-19). De dataene som innhentes via ulike metoder gir et kvalitativt innhold i respondentenes erfaringer og opplevelser av følelser og begreper. Kvalitativ forskningsmetode er godt egnet til å få frem menneskers levde erfaringer og undersøke sammenhenger i sosiale og kulturelle fora. Innhentet data blir vanligvis ikke kvantifisert eller tallfestet, men beskrives med ord. I kvalitativ forskning kan datainnsamlingen, for eksempel, gjennomføres ved bruk av kvalitative dybdeintervjuer, fokusgruppeintervjuer eller deltagende observasjon. Forskeren har gjerne en intervjuguide, men det finnes ingen standardiserte spørsmål. Intervjuguiden kan bestå av stikkord for ulike tema som ønskes belyst. Kvalitativ forskning kan ha relativt få respondenter, men undersøker ofte mange variabler. Utvalget er lite, men hensiktsmessig og normalt ikke tilfeldig. Forskeren gjør et utvalg av hvem som bør intervjues for å kunne gå i dybden i respondentens livsverden, og for å få respondenter som rikt kan belyse det som studeres (Tjora, 2012, s.145-146).

En metasyntese av kvalitative studier kan gi mer kunnskap om et fenomen enn hva et sammendrag eller resymé av eksisterende funn vil kunne gi. Men Sandelowski og Barroso (2007, s.xv-xvi) understreker viktigheten av å ikke over- eller undertolke funn, men bevare integriteten fra de utvalgte studiene. Metoden for metasyntese inneholder ikke et sett av prosedyrer og regler som må følges til punkt og prikke, men er en metode som kan tilpasses

selve studien. Det metoden derimot har er et sett med mer overordnede metodiske regler som må være til stede. Disse er at studien skal være systematisk, og at valg og refleksjoner skal være transparente og tydeliggjøres (Sandelowski & Barroso, 2007, s.xv-xvi). Gyldigheten av metodeprosessen ivaretas ved en såkalt "audit trail" (Sandelowski & Barroso, 2007 s.229) som innebærer å dokumentere strategiene som brukes i hver fase fra søk etter artikler til vurdering og analyse av forskningsartiklene. Ved å redegjøre for hva som ble gjort og de valg som ble tatt, gjøres prosessen transparent, og gyldigheten til studien og dens troverdighet kan vurderes. Ved å synliggjøre metodeprosessen og vise den systematiske gjennomgangen, ivaretas de overordnede metodiske reglene. I en metasynthese er det spesielt viktig å dokumentere fremgangsmåten. Derfor er det lagt særlig vekt på å vise fremgangsmåte og gjennomføring av studien i denne masterbesvarelsen.

3.2 Bakgrunn for valg av metode

På bakgrunn av innledende litteratursøk i forbindelse med mastergradsarbeidet, hvor det ble avdekket enkelte kvalitative primærstudier og systematiske oversiktsartikler tilknyttet temaet, valgte jeg å gjøre en syntese av kvalitative studier. Etter å ha gjort undersøkelser rundt ulike metodiske tilnærminger, og således lest om metoden metasynthese, (Johannessen, Tufte & Christoffersen 2016, s.106-112; Sandelowski & Barroso, 2007, s.1-311) ble jeg motivert til å benytte denne metoden i masterbesvarelsen.

Hensikten med studien er å avdekke og gjøre kjent de indikatorer som ifølge tidligere forskning kan bidra til å øke risikoen for at noen vil fortsette å begå lovbrudd. Ved hjelp av valgt metode kan indikatorene belyses, og den eksisterende viten om temaet undersøkes. Syntesen kan bidra til økt kunnskap om ulike indikatorers betydning for gjennomføring av lovbrudd. Denne kunnskapen kan påvirke politiledere til å bruke disse indikatorene i praktisk politiarbeid, blant annet i deres prioriteringer. Ser en på hvordan metasynthesemetoden beskrives i sammenheng med dette, vurderes det dit hen at nettopp denne metoden kan være hensiktsmessig å benytte for å belyse problemstillingen. Nedenfor beskrives gjennomføringsplanen og selve datainnsamlingsprosessen, samt hvilken forskning som var relevant til å inkluderes i metasyntesen. Dette gjøres ved å først beskrive søkestrategien med inklusjons- og eksklusjonskriteriene benyttet ved søk i databasene, for så å presentere de utvalgte forskningsartiklene hvor det til slutt blir foretatt en vurderingen av disse. Oppgaven starter med å vise fremgangsmåten for litteratursøk som utgjør datagrunnlaget i syntesen.

3.3 Litteratursøk

Formålet med litteratursøket er å innhente kvalitative studier som belyser gjeldende indikatorer for hvorfor noen begår, og fortsetter å begå lovbrudd. Søkestrategien er utført i samsvar med et søkeskjema, som benyttes i forberedelsen av systematiske litteratursøk.

3.3.1 Utarbeidelse av søkeskjema

I søket etter kvalitative forskningsstudier ble det utarbeidet og benyttet et søkeskjema på norsk og et på engelsk. Dette ble gjort for å systematisere og gi en enkel oversikt over søkeordene, samt for å få hjelp til å gjennomføre gode litteratursøk (Laake & Benestad, 2004). Sandelowski og Barroso (2007, s.36-37, 142) skriver om datasøkets betydning ved innhenting av kvalitativ forskning. Det å utelukke forskning på grunn av metodologi kan føre til eksklusjon av potensielt verdifulle funn. Med bakgrunn i dette ble kvalitative forskningsstudier som benyttet både kvalitative og kvantitative metoder, som for eksempel spørreundersøkelse og intervju, inkludert. I tillegg ble studier som utelukkende benyttet kvantitativ metode inkludert i de tilfeller hvor tema for studien ble ansett som spesielt godt egnet til å kunne besvare problemstillingen. Dette til tross for at metasynteser vanligvis gjøres på bakgrunn av utelukkende kvalitativ forskning. Selve søkeordene ble delt opp i to kategorier. Den første kategorien beskriver problem, mens den andre kategorien beskriver frekvens/frequency. I tillegg er søkeordene indikator/indicator og risiko/risk lagt inn under kategorien for frekvens/frequency ettersom det var viktig for søket og sette disse ordene i sammenheng med søkeordene i kategorien for problem. I studien er det viktig at valgte søkeord vil dekke problemstillingen. Ved utarbeidelsen av det norske og det engelske søkeskjemaet ble det derfor lest en rekke artikler og faglitteratur på emnet, samt gjort synonymoppslag på søkeord i begge kategorier. Det ble i tillegg foretatt en rekke prøvesøk for å fange opp eventuelle manglende ord. Ved hjelp av søkeskjemaene ble relevante søkeord synliggjort og litteratursøket ble strukturert. I gjennomføringen av litteratursøket ble alle søkeordene i hver av de to kategoriene koblet sammen, og treff i søkedatabasen måtte inneholde begge. I tillegg ble det gjort søk på nøkkelord/key composition som i seg selv inneholdt betydningen av både problem og frekvens. Tabell 1 og 2 viser søkeskjemaene med de ord som ble brukt i litteratursøkene.

Tabell 1. Søkeskjema med søkeord på norsk

Problem	Frekvens	Nøkkelord
Banditt	Forverring	Serieforbryter
Forbrytelse	Gjenganger	Seriekriminell
Forbryter	Gjentagende	Tilbakefallsforbryter
Forseelse	Gjentakelse	Vaneforbryter
Forseer	Indikator	Vanekkriminell
Forsømmelse	Kontinuerlig	Yrkesforbryter
Forsømmer	Konsekvent	Yrkeskriminell
Fredløs	Kategorisk	
Gangster	Karriere	
Gjerning	Løpebane	
Gjerningsmann	Mønster	
Gjerningskvinne	Notorisk	
Gjerningsperson	Risiko	
Kjeltring	Serie	
Kriminalitet	Tilbakefall	
Kriminell	Vane	
Lovbrudd	Yrkes	
Lovbryter		
Lovløs		
Lovovertrjedelse		
Lovovertreder		
Lovstridig		
Lovstridighet		
Misbruk		
Misbruker		
Misgjerning		
Overtredelse		
Overtreder		
Rettskrenkelse		
Rettskrenker		
Straffbart		
Udåd		
Ugjerning		
Ulovlig		
Ulovlighet		
Urettmessig		

Tabell 2. Søkeskjema med søkeord på engelsk

Problem	Frequency	Key composition
Abuse	Assesment	Career criminal
Abuser	Career	Criminal career
Bandit	Development	Crime occupation
Crime	Habit	Reconviction
Criminal	Index	Relapse criminal
Criminality	Indicator	Relapse offender
Crook	Notorious	Repeat offender
Delinquency	Occupational	Serial crime
Gangster	Reconviction	Serial criminal
Illegal	Recidivism	Serial offender
Illegality	Relapse	
Infringement	Repeat	
Lawless	Risk	
Misdemeanor	Serial	
Offense	Series	
Offender	Sign	
Outlaw		
Transgressor		
Unlawful		
Violater		
Violation		

3.3.2 Inklusjons- og eksklusjonskriterier

Avgrensningen til studiet er kvalitativ forskning, inkludert bruk av mixed methods, og kvantitativ forskning spesielt egnet til å besvare problemstillingen. Tidsavgrenset periode ble satt for å inkludere den nyeste forskningen, og da innenfor de siste ti årene med publiseringsdato etter 01 januar 2008. Mengden eksisterende forskning på temaet var av et slikt omfang at tidsavgrensning var nødvendig dersom studien skulle være gjennomførbar på normert tid. Språklig avgrensning ble opprinnelig satt til norsk, da fokuset til oppgaven er lovbruddsindikatorer under, og i, norske forhold. Under arbeidet i innhentingfasen ble det oppdaget at norsk forskning ofte utelukkende er publisert på engelsk. Dette medførte at den språklige avgrensningen ble satt til norsk og engelsk, men da med forutsetning av at forskningen var utført på norske forhold. Relevansen av forskningen er det viktigste kriteriet for om en den skal inkluderes i metasyntesen, ifølge Sandelowski og Barroso (2007, s.75-78). Kriteriene for inklusjon og eksklusjon var til hjelp når forskningsartiklene skulle vurderes.

Inklusjonskriteriene:

- Kvalitative fagfelleverderte forskningsartikler, bøker eller doktoravhandlinger hvor forskningen er gjort på norske forhold.
- De kvalitative forskningsartiklene, bøker og doktoravhandlinger må belyse indikatorer og/eller risikofaktorer hos de som begår lovbruddsaktivitet.
- Forskningen skal være publisert i tidsrommet fra og med 01 januar 2008 frem til og med dato for søket. For forskningen på norsk ble søket gjennomført – 18 desember 2018, mens for forskningen på engelsk ble søket gjennomført 20 februar 2019.
- Forskningen må være et resultat av oppgavens systematiserte søk i Oria sin søkemotor for forskning på norsk, og via søkemotorene til ProQuest eller Scopus på engelsk.

Eksklusjonskriteriene:

- Forskning foretatt med annen metode enn kvalitativ metode med mindre forskningen ansees til å være godt egnet til å svare på masterbesvarelsens problemstillingen.
- Forskning bestående av artikler som ikke er fagfelleverdert, eller er i annen form enn artikkel, bok eller doktoravhandling.
- Kvalitativ forskning som ikke er relevant for problemstillingen.
- Forskning publisert før 01 januar 2008 eller etter datoene for søkene.

Når søkeord i søkeskjema og inklusjons- og eksklusjonskriterier for forskningen var ferdig utarbeidet, ble søket gjennomført.

3.3.3 Søkestrategi

I Sandelowski og Barroso (2007, s.41-50) sin håndbok beskrives det seks ulike strategier som kan brukes for å foreta et systematisk og uttømmende søk:

1. Søk etter materiale bør gjøres i referanselister til utvalgt litteratur.
2. Det bør søkes innenfor gruppen av tekstforfattere som har sitert materialet.
3. Manuelle søk bør foretas i bøker og tidsskrifter.
4. Søk bør gjøres i omkringliggende hyller til hvor en fant en relevant bok.
5. Forfattersøk og søk på ulike måter i elektroniske databaser bør foretas.
6. Søk innenfor den *grå* litteraturen, som vil si materiale som ikke er publisert.

Dersom en skulle følge håndbokens søkestrategianbefaling fullt ut ville dette resultert i et svært omfattende søk som hadde vært uoverkommelig innenfor rammene av dette mastergradsarbeidet. Derfor er søkene i denne oppgaven konsentrert rundt søk i elektroniske databaser, i tillegg til undersøkelser av relevante referanser og sitater, samt noen forfattersøk. For å belyse det teoretiske perspektivet på temaet er det også brukt bøker. I en periode på sju måneder, fra august til februar 2019, ble metoden studert og omfattende litteratursøk i relevante databaser gjennomført. I likhet med politietterforskning ble verdien av å gå bredt ut i initialsøket, for deretter å snevre det inn, vektlagt. Målet var å innhente et rikt kunnskapsmateriale for så å identifisere den relevante forskningen innenfor masterbesvarelsens tema.

Disiplinen for masterbesvarelsen er politivitenskap. Politivitenskap er definert som: *det vitenskapelige studiet av politiet og andre som utøver politisær virksomhet, hvem de er, deres oppgaver og deres samfunnsrolle, hva de gjør samt effektene av dette* (Larsson, Gundhus & Granér, 2014, s.19). Politivitenskap favner bredt og aktuell forskning kan finnes innen kriminologi, sosiologi, psykologi, politihistorie, politiledelse, etterretning og strategi for å nevne noen. Med det som utgangspunkt ble søket gjennomført i databaser med forskning fra samtlige felt. Effektiv søking krever kompetanse og derfor ble flere spesialister på feltet rådført. I forbindelse med det første søket, hvor norske søkeord ble benyttet, ble bibliotekar tilsluttet politihøgskolens bibliotek rådført i forkant av søket. Her ble søkedatabasen Politihøgskolens bibliotek benytter, Oria, tatt i bruk. Oria ble satt til å søke i alle norske

fagbibliotek – altså alle universitets- og høyskolebibliotek i Norge. Oria-databasen ble valgt ettersom denne egner seg godt til å gjøre omfattende søk for å finne relevant forskning som omhandler norske forhold på norsk. Ved det andre søket, hvor engelske søkeord ble benyttet, ble det mottatt bistand av en seniorrådgiver ved forskningsrådet i forbindelse med søket. Ettersom søket var ganske spesielt, grunnet ønske om forskning skrevet på engelsk men hvor forskningen var utført i Norge, ble forskningsrådets søkedatabaser ProQuest og Scopus benyttet. Disse databasene kunne filtrere til å kun inkludere forskning hvor forskeren hadde tilknytning (affiliation) til Norge. Både ProQuest og Scopus er internasjonale engelskspråklige databaser, hvor ProQuest er en biblioteksdatabase, mens Scopus er spesialisert innen fagfelleverdert litteratur. Søkedatabasen Oria var ikke egnet til engelskspråklige søk da de ikke hadde samme filtreringsmuligheter som forskningsrådets databaser. Forskningsrådets databaser var engelskspråklige og derfor ikke egnet til å søke i på norsk. Med bakgrunn i dette var det nødvendig å søke i både Oria, ProQuest og Scopus. Alle databasene bruker egne lister med emneord. Ved å benytte emneord, kalt thesaurus, inkluderes alle synonymer, ulike stavemåter og entall/flertallsendelser.

3.3.3.1 Søket i Oria

I Oria ble det til sammen utført 612 kombinasjonssøk, som inneholdt søkeordene fra både kolonnen for problem og for frekvens, samt 7 nøkkelordssøk. Da søket var gjennomført ble begrensningene, beskrevet i inklusjons- og eksklusjonskriteriene, lagt inn i søket. Begrensningene var i forhold til at forskningen ikke skulle omhandle forskning foretatt på andre forhold enn norske, i tillegg til å være tidsavgrenset. Oppgaven skulle ha kvalitativ forskning i form av fagfelleverderte artikler, bøker eller doktoravhandlinger. Flere av inklusjons- og eksklusjonskriteriene kunne ikke gjøres i databasen automatisk, og derfor måtte mye gjøres manuelt ved å gå inn på hvert enkelt funn. Resultatet av kombinasjonssøkene og nøkkelordssøkene var totalt 3560 treff etter at begrensningene var lagt til. Etter en gjennomgang av de 3560 treffene fra søket i Oria-databasen, ble 1562 duplikater fjernet og 1998 artikler, bøker og doktoravhandlinger stod igjen for videre bearbeiding. Det store antallet duplikater var som forventet ettersom mye av den kvalitative forskningen bruker en rekke synonymer for å beskrive fenomener i sin forskning. Flere av disse synonymene befinner seg naturlig nok blant oppgavens søkeord.

Relevansen av forskningen er det viktigste kriteriet for om den skal inkluderes i metasyntesen (Sandelowski & Barroso, 2007, s.75-78). Oppgavens søk i sin helhet viste flere artikler, bøker

og doktoravhandlinger som ikke var aktuelle. Flere av disse kunne ekskluderes på bakgrunn av tittel og abstrakt. Artikler, bøker og doktoravhandlinger som ble avdekket i søket, men som ikke ble inkludert, var blant annet forskning om historiske forhold, som var publisert innenfor tidsavgrensningen til oppgaven, men hvor relevansen for dagens lovbruddsaktivitet ikke kunne ansees til å være relevant. Annen ekskludert forskning var forskning som hadde benyttet oppgavens søkeord, men som ikke belyste indikatorer og/eller risikofaktorer hos aktører som begår lovbruddsaktivitet. Ytterligere viste det seg at et fåtall artikler, som hverken omhandlet lovbruddsaktivitet eller var publisert innenfor tidsavgrensningen, kom med i søket til tross for begrensninger lagt til i søkemotoren.

En gjennomgang av tittel og abstrakt resulterte i ytterligere ekskludering av 1980 artikler, bøker og doktoravhandlinger, hvor totalt 18 treff ble ansett til å kunne være aktuelle for å belyse problemstillingen. Samtlige 18 var fra kombinasjonssøket og ingen fra nøkkelordssøket. Mellom søkefunnene ble det gjenfunnet henvisninger til hverandre, noe som kan tyde på at søket var relevant, presisert og bredt. Videre eksklusjon av den kvalitative forskningen ble foretatt etter en mer omstendelig gjennomgang av sammendragene, innsyn i selve artiklene og en avveining i forhold til inklusjons- og eksklusjonskriteriene. I flytskjemaet, figur 1 side 27, illustreres resultatet av funnene med antall funn i de ulike fasene etter en gjennomgang sett opp mot inklusjons- og eksklusjonskriteriene. Av de 3560 innledende søketreffene ble det til slutt 9 artikler, bøker og doktoravhandlinger fra søket med norske søkeord som var aktuelle for nøyere kvalitetsvurdering og aktuelle for å bli inkludert i metasyntesen. Referanselistene til artiklene, bøkene og doktoravhandlingene ble undersøkt for å vurdere om annen forskning og kunne være aktuelle for å inkluderes i metasyntesen. Ved tilfeldige søk i Oria ble mange av artiklene, bøkene og doktoravhandlingene som tidligere hadde blitt funnet, avdekket. Flere av disse gjentok seg og var brukt av andre i sitat. Dette ble tolket til at det var funnet relevant kvalitativ forskning.

3.3.3.2 Søket i ProQuest og Scopus

I ProQuest og Scopus ble det utført 2 søk i hver database. Det ene søket var et kombinasjonssøk med ordene fra kolonnen for problem og ordene fra kolonnen for frequency. Det andre søket var et søk som inneholdt ordene i kolonnen for key composition. De 4 benyttede søkestrengene inneholdt til sammen 336 kombinasjonssøk og 10 key composition søk. I tillegg til publiseringstidsperiode (etter 01.01.2008), ble søkene begrenset til å kun inkludere fagfelleverderte artikler skrevet av forskere med tilknytning (affiliation) til Norge.

Søkene resulterte i totalt 1471 treff. Etter fjerning av 141 duplikater stod 1330 artikler igjen. Forskningsrådets systematiserte søkedatabaser og støtteverktøy er noe mer avansert enn de verktøyene biblioteket ved politihøgskolen har tilgang til og benytter. Dette medførte at det ble benytte maskinlæring, populært kalt kunstig intelligens (priority screening), til å gå igjennom de 1330 artikkelfunnene for å avgjøre hvilke som kunne være relevante for oppgaven. Måten maskinlæringen fungerer på er enkelt forklart slik: For hver artikkel som blir lest huker en av for om artikkelen var relevant for oppgaven eller ikke. Maskinen, altså dataprogrammet, bryter ned artiklene som det gis tilbakemelding på og plukker ut hovedsansen ved å se på hvilke ord som er brukt i artikkelen. Basert på dette starter maskinen å lære hva som er, og ikke er, relevant. Jo flere artikler en går igjennom og gir tilbakemelding på, desto bedre er treffene i forhold til relevans for oppgaven. I dette tilfelle ble det gitt tilbakemelding på 528 av de 1330 treffene. Dette resulterte i at maskinen tilslutt fant 29 studier som den mente kunne være relevant for oppgaven. Det ble innhentet fulltekst på samtlige, og etter en gjennomgang av de 29 artiklene kunne disse innledningsvis fordeles i tre grupper:

1. studier utført i Norge (11 studier).
2. studier utført i andre land, men hvor forskeren hadde tilknytning til Norge via arbeid for et norsk universitet/høgskole eller lignende (9 studier).
3. studier som omhandlet indikatorer, men hvor gjentakelse ikke er spesielt nevnt. (9 studier).

Videre eksklusjon av den kvalitative forskningen ble foretatt etter en mer omstendelig lesning av selve artiklene og en avveining i forhold til inklusjons- og eksklusjonskriteriene. I flytskjemaet, figur 1 side 27, illustreres resultatet av funnene med antall funn i de ulike fasene etter en gjennomgang sett opp mot inklusjons- og eksklusjonskriteriene. Av de 1471 innledende søketreffene ble det til slutt 8 artikler fra søket med engelske søkeord som ble vurdert som aktuelle for inkludering i metasyntesen. Referanselistene til artiklene ble gjennomgått for å vurdere om annen forskning også kunne være aktuelle for å inkluderes i metasyntesen. Flere av studiene i det engelske søket hadde like referanser som ved studiene i det norske søket. I tillegg var to av artiklene de samme og hadde dukket opp i begge søkene ettersom de engelskspråklige tekstene også var lagt inn i Oriadatabasen med norske søkeord. Like treff og referanser på tvers av språk og databaser kan tolkes som at søket, med valgte søkeord, var velutvalgt og egnet for formålet med oppgaven.

3.3.4 Søkestrenger

Oppsettet for søkestrengene for hver søkedatabase vises under. Disse bygger på søkeordene gjengitt i søkeskjemaet i tabell 1 og tabell 2 under punkt 3.3.1. Søkestrengene er bygd opp slik at hvert av ordene i kolonnen som beskriver problem, ble knyttet opp mot hvert av ordene i kolonnen som beskriver frekvens/frequency. Dette resulterte i totalt 885 kombinasjonssøk fordelt på de tre benyttede databasene. Grunnet begrensninger i Oria-søkemotoren måtte det lages en søkestreng per ord i kolonnen for problem i kombinasjonssøkene. I tillegg måtte hver søkestreng deles i to. Dette resulterte i totalt 72 søkestrenger i Oria. I ProQuest og Scopus holdt det med 1 søkestreng for hvert av kombinasjonssøkene.

I tillegg til kombinasjonssøkestrenger ble det laget 1 søkestreng i hver søkemotor som inneholdt alle nøkkelord/key composition. Nedenfor vises søkestrengene brukt i hver av databasene.

3.3.4.1 Søkestrenger brukt i Oria

```
https://bibsys-almaprimo.hosted.exlibrisgroup.com/primo-explore/search?query=any,contains,kriminalitet,AND&query=any,contains,forverring,OR&query=any,contains,kriminalitet,AND&query=any,contains,gjenganger,OR&query=any,contains,kriminalitet,AND&query=any,contains,gjentagende,OR&query=any,contains,kriminalitet,AND&query=any,contains,gjentakelse,OR&query=any,contains,kriminalitet,AND&query=any,contains,kontinuerlig,OR&query=any,contains,kriminalitet,AND&query=any,contains,konsekvent,OR&query=any,contains,kriminalitet,AND&query=any,contains,kategorisk,OR&query=any,contains,kriminalitet,AND&query=any,contains,karriere,OR&query=any,contains,kriminalitet,AND&query=any,contains,løpebane,OR&query=any,contains,kriminalitet,AND&query=any,contains,mønster,OR&query=any,contains,kriminalitet,AND&query=any,contains,notorisk,OR&query=any,contains,kriminalitet,AND&query=any,contains,serie,OR&query=any,contains,kriminalitet,AND&query=any,contains,tilbakefall,OR&query=any,contains,kriminalitet,AND&query=any,contains,vane,OR&query=any,contains,kriminalitet,AND&query=any,contains,yrkes,OR&query=any,contains,kriminalitet,AND&query=any,contains,indikator,OR&query=any,contains,kriminalitet,AND&query=any,contains,risiko,AND&tab=alle_bibliotek&search_scope=blended_scope&sortby=rank&vid=POLITIHS&lang=no_NO&mode=advanced&offset=0
```

Søkestreng brukt i Oria som viser hvordan et søkeord i kolonnen for problem kombineres med alle søkeordene i kolonnen for frekvens. I dette eksempelet vises kombinasjonssøket hvor ordet kriminalitet er benyttet fra kolonnen for problem.

```
https://bibsys-almaprimo.hosted.exlibrisgroup.com/primo-explore/search?query=any,contains,serieforbryter,OR&query=any,contains,seriekriminell,OR&query=any,contains,Tilbakefallsforbryter,OR&query=any,contains,vaneforbryter,OR&query=any,contains,vanekriminell,OR&query=any,contains,yrkesforbryter,OR&query=any,contains,yrkeskriminell,AND&tab=default_tab&search_scope=default_scope&sortby=rank&vid=POLITIHS&lang=no_NO&mode=advanced&offset=0&pcAvailability=true
```

Søkestreng for ordene i kolonne for nøkkelord

3.3.4.2 Søkstrenger brukt i ProQuest

(TI,AB(Abuse* OR Bandit OR Crime OR Criminal* OR Crook OR Delinquency OR Gangster OR Illegal* OR Infringement OR Lawless OR Misdemeanor OR Offen* OR Outlaw OR Transgressor OR Unlawful OR Violat*)) AND (TI,AB(Career OR Development OR Habit* OR Notorious OR Occupation* OR Recidivism OR Reconviction OR Relapse OR Repeat OR Serial OR Series OR indicator* OR risk OR assessment OR sign OR index)) AND (AF(Norway))

Søkstreng brukt i ProQuest hvor alle søkeord i kolonnen for problem kombineres med alle søkeordene i kolonnen for frequency.

(TI,AB("Repeat offender" OR "Serial offender" OR "Relapse offender" OR "career criminal" OR "Criminal career" OR "Reconviction" OR "Serial criminal" OR "Serial crime" OR "Relapse criminal" OR "crime occupation")) AND (AF(Norway))

Søkstreng for kolonne for key composition.

3.3.4.3 Søkstrenger brukt i Scopus

TITLE-ABS-KEY(Abuse* OR Bandit OR Crime OR Criminal* OR Crook OR Delinquency OR Gangster OR Illegal* OR Infringement OR Lawless OR Misdemeanor OR Offen* OR Outlaw OR Transgressor OR Unlawful OR Violat*) AND TITLE-ABS-KEY(Career OR Development OR Habit* OR Notorious OR Occupation* OR Recidivism OR Reconviction OR Relapse OR Repeat OR Serial OR Series OR indicator* OR risk OR assessment OR sign OR index)
 (LIMIT-TO (PUBYEAR , 2019) OR LIMIT-TO (PUBYEAR , 2018) OR LIMIT-TO (PUBYEAR , 2017) OR LIMIT-TO (PUBYEAR , 2016) OR LIMIT-TO (PUBYEAR , 2015) OR LIMIT-TO (PUBYEAR , 2014) OR LIMIT-TO (PUBYEAR , 2013) OR LIMIT-TO (PUBYEAR , 2012) OR LIMIT-TO (PUBYEAR , 2011) OR LIMIT-TO (PUBYEAR , 2010) OR LIMIT-TO (PUBYEAR , 2009) OR LIMIT-TO (PUBYEAR , 2008)) AND (LIMIT-TO (AFFILCOUNTRY , "Norway")) AND (LIMIT-TO (DOCTYPE , "ar") OR LIMIT-TO (DOCTYPE , "re") OR LIMIT-TO (DOCTYPE , "ip")) AND (LIMIT-TO (LANGUAGE , "English") OR LIMIT-TO (LANGUAGE , "Norwegian"))

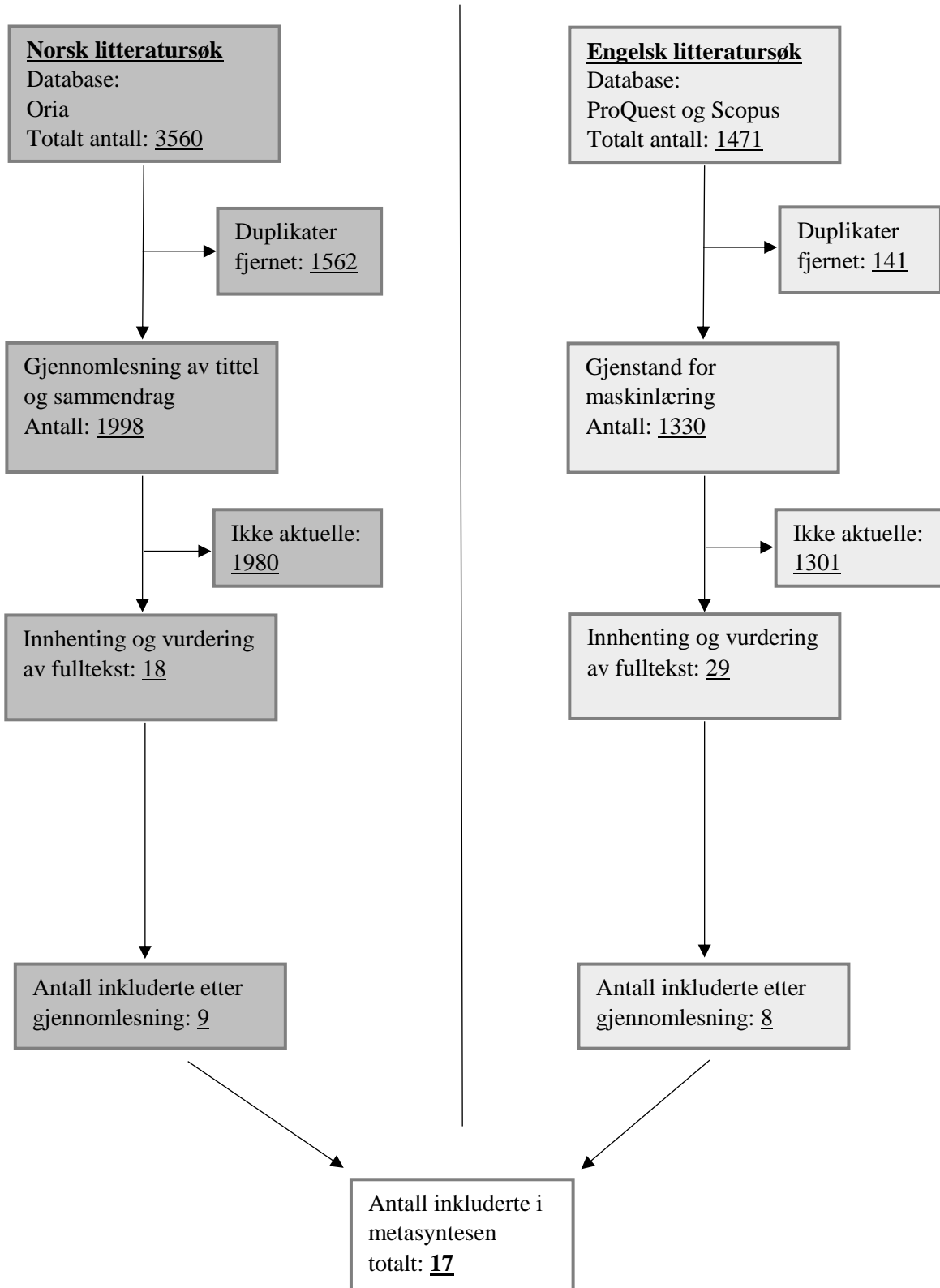
Søkstreng brukt i Scopus hvor alle søkeordene i kolonnen for problem kombineres med alle søkeordene i kolonnen for frequency.

TITLE-ABS-KEY("Repeat offender" OR "Serial offender" OR "Relapse offender" OR "career criminal" OR "Criminal career" OR "Reconviction" OR "Serial criminal" OR "Serial crime" OR "Relapse criminal" OR "crime occupation")
 (LIMIT-TO (PUBYEAR , 2019) OR LIMIT-TO (PUBYEAR , 2018) OR LIMIT-TO (PUBYEAR , 2017) OR LIMIT-TO (PUBYEAR , 2016) OR LIMIT-TO (PUBYEAR , 2015) OR LIMIT-TO (PUBYEAR , 2014) OR LIMIT-TO (PUBYEAR , 2013) OR LIMIT-TO (PUBYEAR , 2012) OR LIMIT-TO (PUBYEAR , 2011) OR LIMIT-TO (PUBYEAR , 2010) OR LIMIT-TO (PUBYEAR , 2009) OR LIMIT-TO (PUBYEAR , 2008)) AND (LIMIT-TO (AFFILCOUNTRY , "Norway")) AND (LIMIT-TO (DOCTYPE , "ar") OR LIMIT-TO (DOCTYPE , "re") OR LIMIT-TO (DOCTYPE , "ip"))

Søkstreng for kolonne for key composition.

3.3.5 Figur 1. Flytskjema

Flytskjema over litteratursøket hvor antall litteraturfunn etter begrensninger, som hadde utgangspunkt i inklusjons- og eksklusjonskriteriene, er beskrevet i punkt 3.3.2.



3.4 Tabell 3. Litteratormatrise – resultat fra søk i Oria

Nr	Kilde	Formål	Design/metode	Hovedfunn	Diskusjon	Teoretisk ramme & sentrale begreper
1	Blindheim, A. (2012). Ettervirkninger av traumatiserende hendelser i barndom og oppvekst. <i>Tidsskriftet Norges Barnevern</i> , 2012(03), 168-195.	Å belyse de konsekvenser ulike skadelige hendelser og oppvekstvilkår kan ha for barns fysiske og psykiske helse, samt de samfunnsmessige konsekvensene. I tillegg undersøkes hvordan en kan forstå ulike symptomer som kan oppstå etter ulike former for traumatiserende hendelser.	En kvalitativ tilnærming ved bruk av eksisterende litteratur og forskning på området (litteraturstudie). Artikkelen er en bearbejdet versjon av vedlegg til NOU 5:2012 <i>Bedre beskyttelse av barns utvikling</i> , som opprinnelig ble utredet av et ekspertutvalg og avgitt til Barne-, likestillings- og inkluderingsdepartementet 6 feb. 2012. Fagfellevurdert	Konsekvensene av traumatisering er tydelige, både fysisk, psykisk, sosialt og samfunnsmessig. En ser en sammenheng mellom kronisk traumatisering og seksuelt misbruk, vold, kriminalitet, tapt utdannelse, somatiske helseplager, suicidalitet mm. Artikkelen finner og at miljø, i flere tilfeller, er viktigere enn arv, og at hjernen er mer «plastisk» (formbar) enn tidligere antatt.	I store deler av psykisk helsevern er det lite fokus på oppvekstvilkår med opplevd vold, seksuelt misbruk og emosjonell omsorgssvikt. Kan tidlig traumatisering være vår tids kanskje største helseproblem, og årsak til senere psykiske vansker som fører til bant annet kriminalitet?	Fokus på traumbegrepet hvor et traume er definert som noe som overstiger en persons integreringskapasitet. Klinisk psykologi, krisepsykologi og posttraumatisk stress lidelse (PTSD). Psykisk helsehjelp, misbrukt, misbruker.
2	Bukten, A. (2012). <i>Criminal convictions among patients in opioid maintenance treatment in Norway. A national cohort study.</i> (Doktoravhandling). Universitetet i Oslo, Oslo.	Å undersøke domfellelser blant mottakere av legemiddellassistert rehabilitering (LAR) før, under og etter LAR. Hensikten er å se nærmere på sammenhenger mellom retensjonsmønster og domfellelser, samt estimere den tidskontinuerlige sannsynligheten for kriminalitet i ulike overganger av LAR.	Kvantitativ metode ved bruk av registerdata til å sammenligne norske pasientregistre i perioden 1997 – 2003 med straffesaksregistre i Norge i tilsvarende periode. Doktoravhandling	Under behandling ble kriminaliteten redusert til under halvparten sammenlignet med perioden før påbegynt behandling. Pasienter som forlot behandlingsprogrammet hadde tilbakefall til mer kriminell aktivitet. Den forhøyede sannsynligheten for økt kriminell aktivitet kunne identifiseres i månedene før pasienter forlot behandlingsprogrammet.	Er det høye kriminalitetsnivået en markør for annen risikoatferd, og bør klinikere identifisere og tilby forsterket støtte til pasienter med særskilt risiko for drop-out? Innhold i behandlingsprosessen og betydningen av psykososial oppfølging. Behov for ekspansjon av det nasjonale LAR-programmet.	Fokus på rusmisbruk, behandling og kriminalitet. Legemiddellassistert rehabilitering (LAR), psykososial oppfølging, risikoatferd. Rusmisbruk og kriminalitet, Psykososial oppfølging.
3	Hammersvik, E. (2009). <i>Vellykkede lovbrøyttere som ga seg – veier inn og ut av liv med lovbrudd.</i> Oslo: Fagbokforlaget.	Å undersøke «vellykkede lovbrøyttere» - hvorfor begynte de med kriminell virksomhet, hvordan unngikk de politiets søkelys, og hvorfor ga de seg.	Kvalitativ metode med bruk av dybdeintervju. Studien ble utført i Oslo-området via samtaler med informanter som var hensiktsmessig plukket ut i forhold til formålet. Fagfellevurdert	Informantenes vei inn og ut av et liv med kriminalitet var preget av en kompleks blanding av tilfeldigheter og bestemte valg. Veien inn var preget av behovet for penger og søken etter spenning. Veien ut var påvirket av ønske om et mer stabilt liv uten frykten for å bli tatt, samt ønske om å komme seg bort fra rus og en dårlig omgangskrets. Familietransisjon var en påvirkende faktor.	Er det vanligere med «vellykkede» lovbrøyttere enn hva vi tror, og er det kun en bestemt gruppe lovbrøyttere som fanges opp av «politiblikket»?	Fokus på livsløpet, utviklingen og veien både inn og ut av et kriminelt liv. Livsløps- og utviklingskriminologi. Oppvekst, gjeng, mangel på materielle goder
	Kristoffersen, S., Lilleng, P., Mæhle, B. & Morild, I. (2014). Homicides in Western Norway, 1985-2009,	Å identifisere ulike karakteristikk ved drap i Norge	Kvantitativ metode. Benytter obduksjonsrapporter innhentet fra Gade laboratorium for	De overordnede funnene i studien kan hovedsakelig deles mellom det som angår drapsfremene, og det som angår selve drapet.	Diskusjonen i studien peker på at partnerdrap i Norge mest sannsynlig kan reduseres ettersom disse har en rekke varseltegn som trusler,	Fokus på å identifisere karakteristikk ved drap. Patologi, drapsetterforskning.

4	time trends, age and gender differences. <i>Forensic Science International, May 1, 2014, Vol.238, 1-8.</i>		patologi, samt annen data som belyser temaet. Fagfelleverdert	Ved drapsofrene var medianverdien på 35 år for både menn og kvinner. Av de drepte var 113 menn, mens 83 var kvinner. Illegale og legale stoffer var tilstede i blodet hos en høyere andel kvinnelige ofre sammenlignet med menn. De fleste som begikk drap var menn. I 4 av 5 tilfeller kjente gjerningsperson offeret. Menn ble oftere drept av en bekjent, mens kvinner ble oftere drept av nåværende/tidligere intimpartner. Drap skjedde som oftest i et privat hjem.	familievold og forfølgning i forkant. Ytterligere diskuterer studien paradokset ved partnerdrap, hvor kvinnene må velge mellom å risikere å bli skadet ved å bli i et voldelig forhold, eller å bli drept ved å avslutte og forlate forholdet.	Drap, drapsmann, drapsoffer, partnerdrap.
5	Lia, B. & Nesser, P. (2014). Norske muslimske fremmedkrigere. <i>Nytt Norsk Tidsskrift, 2014(04), 399-416.</i>	Å undersøke historiske eksempler på, og omfang av, muslimsk fremmedkrigevirkosomhet fra Norge, norske muslimske fremmedkriegers rolle i konfliktområder, deres bakgrunn, hvordan de blir rekruttert og deres motiver for å reise ut.	Kvalitativ tilnærming ved bruk av eksisterende litteratur og forskning på feltet (litteraturstudie) Fagfelleverdert	Mange fremmedkrigere har drevet med aktiviteter som byr på publikum og høyt adrenalinivå. De er tilknyttet de store sentralmoskeene i Oslo og har drevet pengeinnsamling. Mange er nyomvendte konvertitter eller kommer fra muslimske familier. Familiebakgrunn med sosiale problemer og utenforskap. De har lav utdanning og løs tilknytning til arbeidslivet. Flere har forbindelser til kriminelle miljøer. Flere har foreldre som var aktive i islamistiske opprørsbevegelser på 1990-tallet.	Hvor stor risiko utgjør fremmedkrigere tilbake i Norge da «kun et fåtall blir involvert i internasjonal terrorisme på et senere stadium»? Fremmedkriegerne har bidratt til å styrke kapasiteten til terrormettverk som opererer internasjonalt hvor angrep har involvert minst en med slik bakgrunn, og vedkommende har som regel en lederrolle.	Fokus på fremmedkrigere, bakgrunn og fremtidig trussel. Hvem er de, og hva blir de? Fremmedkrieger, rekruttering, terror, Syria, global jihad.
6	Lien, I. (2011). <i>I bakvendtland: kriminelle liv</i> . Oslo: Universitetsforlaget.	Økt kunnskap om hvorfor ungdom blir kriminelle, hvorfor de blir gjengmedlemmer, og om innvandrerungdoms ungdomstid er mer sårbar enn etnisk norsk ungdom. I tillegg undersøke på hvilken måte et kriminelt liv preges av traumer, samt vold sin kobling opp mot tillitt. Boken ønsker å få ungdommenes egne beskrivelser av det kriminelle liv.	Forskeren benyttet en forskningsdesign basert på «mixed methods» bestående av hovedsakelig kvalitative dybdeintervjuer, men benyttet i tillegg kvantitativt materiale i form av et spørreskjema, samt observasjon og deltagelse. Fagfelleverdert	Studien identifiserer personlige risikofaktorer og fellestrekk ved barndom, oppvekst og rekruttering. Studien redegjør for faktorer som gjør at de fortsetter den kriminelle løpebane, samt problemer ved å komme seg ut av et kriminelt liv. Forskeren presiserer at det ikke er enkeltfaktorene i seg selv, men akkumulering av flere sårbarhetsfaktorer sammen som avgjør om noen starter en kriminell karriere. Faktorene kan deles inn i to hovedkategorier hvor den ene handler om trekk med individet (arv), mens den andre handler om miljøet og kan igjen deles inn i familie og oppvekst.	Bakgrunn og sosioøkonomiske forhold – om hvordan disse har betydning for en kriminalitetsoppstart. Hvordan kriminalitet og hemmelighold fører til barrierer mot samfunnet, økt samhold og mer kriminalitet. Utfordringer med å komme seg ut av et kriminelt liv.	Fokus var å dekke livsløpet og veien inn i kriminaliteten. Livsløps- og utviklingskriminologi. Gjeng, innvandrerungdom, sårbarhetsfaktorer, oppvekst.
	Skarðhamar, T. (2009). <i>Family Dissolution and Children's Criminal Careers</i> .	Å undersøke forhold mellom familieoppløsning (foreldre som går fra hverandre) og	Kvantitativ metode ved bruk av registerdata til å undersøke en fødselskohort i Norge født i	Studien viser at familieoppløsning har en stor og signifikant effekt for om barn begår kriminalitet. Effekten er tydelig,	Er det andre faktorer, som offentlige registerdata ikke fanger opp, som og påvirker barns risiko	Fokus på barn av skiltet/separerte foreldre og knytning til kriminalitet.

7	<i>European Journal of Criminology, May 2009, Vol.6(3), 203-223.</i>	kriminalitet. Har barn i oppløste familier en forhøyet risiko for å starte å begå kriminalitet?	1982 og følge de via straffesaksregisteret fra alderen 10 – 22 år. Fagfellevurdert.	selv etter at det er tatt høyde for viktige økonomiske konfundere som og viser seg å ha en stor og signifikant effekt. Funnene tyder på at selv om noe kan forklares med sosioøkonomiske forhold så er det allikevel en uavhengig og sterk effekt ved familieoppløsning.	for å begå kriminalitet. For eksempel oppdragelsesstil, foreldrenes samliv og konfliktnivå, forholdet mellom barn og foreldre mm. Sammenhengen mellom familieoppløsning og kriminalitet diskuteres og opp mot lignende studier i andre land uten et velutviklet velferdstilbud som i Norge.	Livsløps- og utviklingskriminalologi. Familieoppløsning, risikofaktorer, oppvekst.
8	Skarðhamar, T. & Lyngstad, T. H. (2010). Family formation, fatherhood and crime. I Skarðhamar, T. (2010). <i>Criminal careers and crime at different stages of life. Theoretical and methodological perspectives, childhood risk factors, and desistance.</i> (Doktoravhandling). (s.149-174). Oslo: Universitetet i Oslo.	Å undersøke om familiestiftelse, ved å få barn eller det å gifte seg, har en preventiv effekt i forhold til kriminalitet.	Kvantitativ metode. Studien tar i bruk nasjonal registerdata på individnivå blant menn, og undersøker den kriminelle aktiviteten 5 år før, og 5 år etter en familietransisjon. Fagfellevurdert.	Studien fant en nedgang i risikoen for å begå kriminalitet blant menn. Nedgangen ble observert flere år før både giftemål og barn. Om hvorvidt kriminalitetsnedgangen ved familietransisjonen var permanent, i forhold til mennenes fremtidige kriminalitetsoppførsel, var usikkert. Nedgangen gjaldt ikke ved narkotikalovbrudd.	Studien stilte spørsmålstegn ved om det var giftemål og barn i seg selv som ga nedgang i kriminaliteten, eller om mennene hadde gått mot et roligere liv, og at det var dette som førte til at de giftet seg og fikk barn. Langtidseffektene var og usikre. Kan effekter ved giftemål være en midlertidig «honeymoon-effekt», og kan effekter ved å få barn forklares med at barnet trengte ekstra mye oppmerksomhet i starten?	Fokus på om giftemål/samboerskap, eller det å få barn, gir en nedgang i kriminalitet Livsløps- og utviklingskriminalologi. Familietransisjon.
9	Skarðhamar, T. & Telle, K. (2010). Does Employment Reduce the Risk of Reincarceration? Findings from a Total Population Sample of Norwegian Ex-prisoners. I Skarðhamar, T. (2010). <i>Criminal careers and crime at different stages of life. Theoretical and methodological perspectives, childhood risk factors, and desistance.</i> (Doktoravhandling). (s.181-210). Oslo: Universitetet i Oslo.	Å undersøke om det å få arbeid etter en fengselssoning har en innvirkning på risikoen for å begå nye lovbrudd og havne tilbake i fengsel.	Kvantitativ metode. Studien bruker et datasett som følger utviklingen til alle som ble sluppet ut fra soning i 2003. Fagfellevurdert.	Studien fant at risikoen for å havne tilbake i fengsel sank med 64% dersom den som slapp ut fra soning fikk jobb etter løslatelse. Nedgangen var tilnærmet lik for alle typer lovbrudd, men det var en litt mindre nedgang blant de med voldsdommer, og en litt høyere nedgang for de som hadde begått vinningsforbrytelser.	Kan ulik nedgang innen ulike typer lovbrudd forklares med at ulike personlighetstyper begår ulike former for kriminalitet? Det blir og diskutert om det er de som er mest «ansattbare» (jobberfaring, sosiale antenner mm.) som blir først ansatt, og at dette kan forklare hvorfor det blir vanskeligere med tiden å få resterende i arbeid?	Fokus på sammenhenger mellom arbeid og kriminalitet. Senker arbeid risikoen? Livsløps- og utviklingskriminalologi. Arbeid, kriminalitet, risikoreduksjon, sosioøkonomisk status.

3.5 Tabell 4. Litteratormatrise – resultat fra søk i ProQuest og Scopus

Nr	Kilde	Formål	Design/metode	Hovedfunn	Diskusjon	Teoretisk ramme & sentrale begreper
10	Andersen, S. N. & Skardhamar, T. (2017). Pick a Number: Mapping Recidivism Measures and Their Consequences. <i>Crime and Delinquency</i> , 63(5), 613-635.	Å benytte norsk registerdata for å undersøke kriminalitetstilbakefall og ulike måter å måle dette på. Har Norge en liten eller høy grad av tilbakefall?	Kvantitativ metode – registerdataanalyse. Data ble innhentet fra tre ulike databaser: en ga oversikt over arresterte, en over ulike straffesanksjoner, og en over fengslede. Fra disse dataregistrene ble det laget en oversikt som ble grunnlaget for artikkelens analyse. Fagfellevurdert	Ulike målemetoder gir ulike resultater. Forskere innen feltet kriminologi og tilbakefall har brukt ulike målemetoder for å studere tilbakefall blant kriminelle. Noen bruker tallene bevisst på en slik måte at tilbakefallsraten enten øker eller senkes, alt ettersom hvilket poeng en ønsker å få frem. Å være seg bevisst målemetoden er en måte å få «korrekte» tall som kan bruke for å se en utvikling over flere år fra studie til studie.	Studien diskuterer ulike formål og feller ved bruk av ulike målemetoder. I tillegg påpekes det at ulike definisjoner gjør det å sammenligne tall på tvers av landegrenser utfordrende.	Fokus på å vise ulike former for kriminalitetsstatistikk basert på bruk av forskjellige definisjoner og tellemetoder. Livsløps- og utviklingskriminologi, kriminalitetsstatistikk. Gjentagelsesfare, gjenganger, tilbakefall.
11	Friestad, C. & Skardhamar, T. (2016). The criminal career of men convicted of rape: evidence from a Norwegian national cohort. <i>Journal of Scandinavian Studies in Criminology and Crime Prevention</i> , 17(2), 150-165.	Studien undersøker likhetene og forskjellene, når det kommer til sosioøkonomisk bakgrunn, kriminalitetsbakgrunn og tilbakefall mellom voldtektsmenn og tre andre grupper gjerningsmenn.	Kvantitativ metode ved bruk av data fra ulike offentlige registre. Blant annet ble data fra det norske straffesaksregisteret benyttet. Fagfellevurdert	Menn dømt for voldtekt har risikofaktorer langt utover seksuallovbrudd og var relatert til kriminalitet generelt. Studien viser at voldtektsmenn har et lavere utdanningsnivå, i tillegg til at flere mottok sosialstønad, sammenlignet med andre grupper kriminelle. De fleste voldtektsmenn hadde tidligere dommer og var mer kriminelt aktive med et større kriminalitetsrepertoar enn de andre gruppene av kriminelle.	Ettersom voldsmenn har en forhøyet risiko for å begå fremtidig voldtekt, så bør kanskje behandlingsprogram av disse inkluderer elementer som forebygger seksuallovbrudd? Et interessant funn som ble diskutert var at risikofaktorer kan forandre seg hos den kriminelle over tid, og at det her trengtes mer forskning om en skulle klare å identifisere fremtidige lovbrutere.	Fokus på voldtektsmannens kriminelle karriere og bakgrunn. Livsløps- og utviklingskriminologi. Voldtekt, risikofaktorer, sosioøkonomisk status.
12	Karnik, N., Kjelsberg, E. & Rustad Å. (2009). Low internalised restraint predicts criminal recidivism in young female prisoners. <i>Criminal Behavior and Mental Health</i> , 19(5), 298-307.	Å evaluere det prediktive potensialet ved bruk av Weinberger Adjustment Inventory (WAI) på unge kvinnelige innsatte i forhold til gjentagelsesfare.	Kvalitativ metode med bruk av spørreskjema og registerdata. WAI ble utført på kvinnelige innsatte under 30 år i 3 norske fengsler. I etterkant ble data fra straffesak- og fengselsregister innhentet i en periode på 38 måneder etter endt soning. Fagfellevurdert	Studien fant, ved å bruke WAI scoringsskjema, at de kunne bistå med å forutse en kriminalitetsgjentagelsesfare. Ved hjelp av skjemaet kan ulike personlighetstrekk som impulsivitet, tilbakeholdenhet, emosjonelle utfordringer mm. identifiseres. De med størst tilbakefall gjorde klare utslag på WAI scoringsskjema i bestemte retninger.	Studien diskuterte behovet for at rehabilitering bør være mer individuelt tilpasset om den skal lykkes med å forebygge gjentagelse og re-fengsling. I tillegg ble det sett på mulighetene ved å behandle de dynamiske risikofaktorene ved den enkelte ved at en rehabilitering møter den enkeltes psykologiske behov. I lys av dette ble det diskutert om dagens behandling er god nok da tilbakefallsraten er høy og til dels kan forutsies.	Fokus på personlighetstrekk ved den innsatte og hvordan dette påvirker kriminalitetsgjentagelsesfare. Psykologi, psykiatri. Rehabilitering, selvkontroll, individuell behandling.
	Kjelsberg, E. & Friestad, C. (2008). Social Adversities in First-Time and Repeat Prisoners. <i>The International Journal of Social Psychiatry</i> , 54(6), 514-526.	Å undersøke om det foreligger systematiske forskjeller mellom førstegangssonende i norske fengsler og personer som har sonet tidligere. Kan	Kvalitativ metode ved bruk av strukturerte personlige intervjuer i tillegg til å undersøke den intervjuedes straffehistorikk fra strafferegisteret.	I studiens multivariate analyse ble det identifisert en rekke variabler som uavhengig og signifikant kunne knyttes til det å være en kriminalitetsgjenganger, og som en så hyppigere blant de med flere	Studien diskuterer blant annet om det må tas høyde for kjønn i det forebyggende arbeidet? Videre diskuteres det hvordan en kan unngå at kriminalitet går i arv fra en generasjon til den neste?	Fokus på systematiske forskjeller mellom de som soner for første gang og de som har sonet tidligere. Fengsels- og rettspsykiatri.

13		rehabiliteringstilbudet bli bedre og senke risikoen for nye lovbrudd og ny soning ytterligere?	Fagfellevurdert	soningsdommer enn hos de som sonet for første gang. Ytterligere fant studien at variablene var ulike for mannlige og kvinnelige fanger.		Gjenganger, sosioøkonomisk status, soning.
14	Kjelsberg, E. & Friestad, C. (2009). Exploring gender issues in the development from conduct disorder in adolescence to criminal behaviour in adulthood. <i>International Journal of Law and Psychiatry</i> , 32(1), 18-22.	Å undersøke om det eksisterer kjønnsforskjeller blant de som har atferdsproblemer i ungdomsårene og som senere begår kriminalitet i voksen alder.	Kvantitative metode. Studiene baseres på data om pasienter registrert hos nasjonalt senter for barne- og ungdomspsykiatri i Oslo 1963-1981. Senteret var det eneste senteret som hadde mindreårige psykiatriske pasienter innlagt i disse årene, og således bygger datagrunnlaget på hele kohorten av slike pasienter i Norge. I tillegg ble det innhentet straffehistorikk på pasientene fra straffesaksregisteret 15-33 år etter innleggelse.	Kvinnelig kriminell oppførsel er både kvantitativ og kvalitativ annerledes fra menns kriminelle oppførsel. Dette finner en både i den generelle populasjonen og i denne studien av unge psykiatriske innlagte pasienter. Kjønn var den sterkeste faktoren som skilte mellom <i>ungdomskriminalitet</i> og et <i>livslangt kriminelt karriereløp</i> . 80% av mennene og 59% av kvinnene gikk fra å begå ungdomskriminalitet til å ha en livslang kriminell karriere.	Studien diskuterer om ikke kjønnsforskjeller bør tas høyde for i alle studier som undersøker kriminalitet, kriminalitetsutvikling og kriminelle karrierer. I dag er det lite fokus på dette, noe som er spesielt da det eksisterer store forskjeller. Skal en finne passende behandling/forebyggende tiltak, så må disse tilpasses den enkelte.	Fokus på å undersøke og identifisere kjønnsforskjeller blant unge og voksne som begår kriminalitet. Psykiatri, livsløps- og utviklingskriminalologi. Individuell behandling, kjønnsforskjeller, kriminelt karriereløp.
15	Kjelsberg, E. & Rustad, A. B. (2009). Previous offending in young female prisoners is associated with drug problems, drug offenses and low social-emotional restraint. <i>International Journal of Forensic Mental Health</i> , 8(4), 279-285.	Å undersøke mulige systematiske forskjeller mellom kvinner som soner for første gang, og kvinner som har sonet tidligere.	Kvalitativ metode ved bruk av semi-strukturerte intervjuer som hovedmetode, samt utfyllelse av Hopkins Symptom Checklist (HSCL) og Weinberger Adjustment Inventory (WAI). Data fra straffesaksregisteret ble også innhentet. 99 kvinnelige fanger under 30 år, og som hadde dommer kortere enn 2 år, deltok i undersøkelsen	Kvinnelige fengselsinnsatte som hadde sonet i fengsel tidligere, sammenlignet med førstegangsinnsatte, rapporterte om: - mer rusproblemer (narkotika/alkohol) - hadde oftere en narkotika dom - færre hadde hatt fast arbeid - de hadde fullført færre års skolegang - de var yngre ved første dom - de hadde lavere selvkontroll - flere sosiale ulemper Studien bekrefter og tidligere studiers funn ved at en av de viktigste faktorene for om kvinner begår gjentatt kriminalitet er om vedkommende har et rusproblem. I tillegg viste studien at mange innsatte generelt hadde en rekke psykiske utfordringer som de fikk medisiner for i tillegg til en drug-crime-link.	Behovet for individuelt tilpassede forebyggende strategier, sett opp mot dagens «one size fits all», ble diskutert.	Fokus på identifisering av mulige ulikheter mellom kvinner som soner for første gang og de som har sonet tidligere. Psykiatri, mental helse, kriminologi. Drug-crime-link, sosioøkonomisk status, rusmisbruk, lav selvkontroll, gjentagelsesfare, soning
	Skjærvø, I., Skurtveit, S., & Bukten, A. (2017). Substance use pattern, self-control and social network are associated with crime in a substance-	Undersøkelsen ser på kriminalitetsutbredelse og sammenheng mellom kriminalitet, brukermønstre og psykososiale faktorer som	Kvalitativ metode ved bruk av intervju og spørreskjema. En tverrsnittsstudie av misbrukere som mottar behandling ved 21 ulike behandlingssentre i Norge	64% av deltagerne hadde begått lovbrudd siste 6 måneder før behandlingen startet. 27124 kriminalitetshandlinger ble rapportert	Hva er årsakene til den høye kriminalitetsraten blant rusmisbrukere? Er kriminalitet kun en måte å finansiere et narkotikaforbruk, eller er det	Fokus på sammenhenger mellom rus og kriminalitet. Rus- og avhengighetsforskning, psykologi, psykiatri.

16	using population. <i>Drug and Alcohol Review</i> , 36(2), 245-252.	selvkontroll og sosialt nettverk.	i perioden des. 2012 – apr. 2015. Fagfelleverdert	med en medianverdi på 20 per informant. Generelt sees en forhøyet kriminalitetsrate blant rusmisbruker sammenlignet med befolkningen for øvrig. Blant de med lav selvkontroll, og sosialt nettverk som og misbruker narkotika, er kriminalitetsraten høyere. Totalt sett ser en at «kriminalitet-narkotikabruk forholdet» påvirkes av antall typer narkotika brukt, samt psykososiale forhold.	kriminalitet som fører til rusmisbruk? Eller er det personlighetstrekk, som lav selvkontroll, som er årsaken til begge? Eller kan det være det sosiale nettverket man er tilknyttet som påvirker valgene? Kan bakgrunnen for sammenhengen mellom blandingsmisbruk og kriminalitet være at forbruket er større og derfor trengs det mer midler for å finansiere eget dette?	Rusmisbruk, behandling, selvkontroll.
17	Stavseth, M. R., Røislien, J., Bukten, A. & Clausen, T. (2017). Factors associated with ongoing criminal engagement while in opioid maintenance treatment. <i>Journal of Substance Abuse Treatment</i> , 77, 52-56.	Å undersøke faktorer med betydning for hvorvidt pasienter som mottar legemiddelassistert behandling (LAR) for narkotikamisbruk vil fortsette å begå kriminell aktivitet.	Kvantitative metode ved bruk av spørreundersøkelse. Studiens spørreundersøkelser er utdelt årlig til pasienter som mottar legemiddelassistert rehabilitering ved sju behandlingssentre i Norge. Fagfelleverdert	Studien fant en rekke faktorer som påvirket sannsynligheten for om noen vil begå straffbare handlinger mens de var under legemiddelassistert rehabilitering. Stabile boforhold og deltagelse i meningsfulle daglige aktiviteter var beskyttende faktorer mot en kriminell tilværelse.	Studien diskuterer om hvorvidt psykososiale aktiviteter burde integreres, og være en større del av, det LAR, og om dette kan gi en nedgang i kriminalitetsbegåelse.	Fokus på LARs innvirkning på videre kriminalitetsbegåelse. Psykososial rehabilitering, klinisk medisin, avhengighetsforskning. Rusmisbruk, rus og kriminalitet, LAR.

Resultatene fra søket i ProQuest og Scopus ga og treff på følgende to artikler som allerede var inkludert etter søket i Oria:

- Does Employment Reduce the Risk of Reincarceration? Findings from a Total Population Sample of Norwegian Ex-prisoners (Skarðhamar & Telle, 2010).
- Homicides in Western Norway, 1985-2009, time trends, age and gender differences (Kristoffersen, Lilleng, Mæhle, & Morild, 2014).

Av de 14 artiklene, 2 bøkene og den ene doktoravhandling presentert i litteratormatrisen ble samtlige 17 valgt ut til en mer omstendelig gjennomgang. I påfølgende kapittel blir vurderingsprosessen som ble gjort i forhold til de 17 studiene presentert. Av de totalt 17 artiklene, bøkene og doktoravhandlingen viste samtlige seg å kunne belyse faktorer ved indikatorer for kriminalitet. Alle disse ble derfor inkludert i metasyntesen.

4.0 Vurdering og presentasjon av inkludert forskning

I en kvalitativ metasyntese vil antall inkluderte studier være avhengig av bredden på det temaet som skal utforskes (Finfgeld, 2003, s.899-900). I denne studien ble 17 forskningsartikler, bøker og doktoravhandlinger valgt ut til en kvalitetsvurdering. Av disse kunne samtlige inkluderes i metasyntesen. Ettersom denne masterbesvarelsens tema er klart avgrenset, anses de 17 inkluderte studiene som tilstrekkelig for å kunne belyse temaet. Dersom oppgavens tema hadde vært mer generelt ville et større utvalg av inkludert forskning vært nødvendig. Kvalitetsvurderingen av den inkluderte forskningen ble gjennomført i henhold til en utarbeidet sjekkliste fra Nasjonalt kunnskapssenter for helsetjenesten (Vedlegg 1), og deres håndbok for vurdering av kvalitativ forskning (2015). Kunnskapssenterets sjekkliste og håndbok har blitt brukt til å vurdere metode, gjennomføring, benyttet teori, funn og kvalitet på den inkluderte forskningen. Et eksempel på en kvalitetsvurdering av en av de inkluderte artiklene vises i tabell 5. Samme kvalitetsvurdering ble foretatt på alle forskningsstudiene inkludert i denne syntesen.

Tabell 5. Kvalitetsvurdering

Kvalitetsvurdering av forskningsartikkel – et eksempel på hvordan kvalitetsvurderingen ble gjennomført:

Publikasjon:
Artikkel: Family Dissolution and Children's Criminal Careers (Skarðhamar, 2009). Tittel: Passende tittel som redegjør for artikkelens tema Forfatter: Torbjørn Skarðhamar – forsker ved Statistisk sentralbyrå (SSB). Torkild Hovde Lyngstad – forsker ved UIO, fakultet for sociology and human geography. Formål: Undersøke forhold mellom familieoppløsning (foreldre som går fra hverandre) og kriminalitet. Har barn i oppløste familier en forhøyet risiko for å starte å begå kriminalitet? Abstrakt: Oppsummerende for hovedtrekkene i artikkelen.
Forskning:
Metode: Kvantitativ metode ved bruk av data om et helt fødselskull. Studien: Benytter registerdata. Datainnsamling: Data om fødselskullet 1982 i Norge er innhentet fra flere offentlige registre. Disse er så sammenlignet med straffesaksregisteret hvor studien har sett på anmeldelser, og rolle som mistenkt eller siktet, og ikke på dommer. Bakgrunnen for dette er at barn og unge kan få annen straff en dom, som f.eks. konfliktråd, som da ikke vil komme frem i en domsstatistikk. 1982 årskullet ble fulgt fra alderen 10 til 22 år (1992-2004). Familie er definert som både de som er registrert gift og registrert som samboer i folkeregisteret. I de tilfeller hvor begge foreldrene var innvandrere ble vedkommende fjernet fra studien for å unngå andre påvirkningsfaktorer på resultatet. Totalt ble 49975 personer inkludert i studien. Tilnærmingen: Metodebruk og datainnsamling synes hensiktsmessig ut fra forskningens formål.
Etiske forhold: Studien benytter offentlige registerdata som har blitt anonymisert. Tilgang og bruk er godkjent av Statistisk sentralbyrå (SSB) og følger deres retningslinjer.
Funn:
Resultat og diskusjon: Studien viser at familieoppløsning har en stor og signifikant effekt for om barn begår kriminalitet. Effekten er tydelig, selv etter at det er tatt høyde for viktige økonomiske konfundere selv om disse også viser å ha en stor og signifikant effekt. Funnene tyder på at selv om noe kan forklares med sosioøkonomiske forhold så er det allikevel en uavhengig og sterk effekt ved familieoppløsning.

Hovedfunn:

- Familieoppløsning hadde en sterk og signifikant påvirkning for om barn senere begikk kriminalitet, hvor barn av oppløste familier begikk mer kriminalitet.
- Virkningen var tilnærmet lik for menn og kvinner – altså ikke kjønnsespesifikk.
- Virkningen var tilnærmet lik for alle kriminalitetstyper – altså var det ingen typer lovbrudd som ble begått i større eller mindre grad av barn fra familier som hadde opplevd en familieoppløsning.

Delfunn:

- Kriminalitetstopp ved 20 år, og menn begår mer kriminalitet enn kvinner. Disse funnene var uavhengig av alle andre forhold.
- Foreldres utdannelse hadde en betydning hvor barn med høyt utdannede foreldre har en lavere risiko for å begå kriminalitet.
- Sosial bakgrunn hadde en betydning hvor de med lavere sosial bakgrunn hadde en forhøyet risiko.
- Barn hvor mor var tenåring ved fødsel økte risikoen.
- Og bo i sentrale strøk medførte en forhøyet risiko.
- Foreldres inntekt – lav inntekt økte risikoen for at barna ville begå kriminalitet.
- Rusmisbruk – foreldre med rusmisbruk ga barn en betraktelig økt risikoen for å begå kriminalitet.
- Fængsling – foreldre i fængsel, og spesielt dersom det var mor, ga en svært forhøyet risiko.

Diskusjon: Artikkelen diskuterte spørsmål ved om andre faktorer, som offentlige registerdata ikke fanger opp grunnet dens mer kvalitative art, om hvorvidt disse og kunne påvirke et barns risiko for å begå kriminalitet. Dette kan være faktorer som oppdragsstil, om foreldrenes samliv og konfliktnivå, om forholdet mellom barn og foreldre mm. Sammenhengen mellom familieoppløsning og kriminalitet diskuteres og opp mot lignende studier i andre land uten et velutviklet velferdstilbud som i Norge. Studien fant at til tross for mindre ulikhet i Norge så hadde familieoppløsning fortsatt et stor effekt.

Implikasjoner for praksis: Studien fant indikatorer som økte en persons risiko for å begå kriminalitet. Disse indikatorene, sammen med andre, kan tenkes å bistå politiet i både et forebyggende perspektiv og i et reaktivt etterforskningsperspektiv hva gjelder prioriteringer.

Egne betraktninger:

Artikkelen var godt skrevet, var oversiktlig og hadde pålitelige referanser. Forskerne har gått bredt ut ved å, i tillegg til å undersøke familieoppløsningens påvirkning på senere kriminalitet, har undersøkt en rekke andre faktorer med det formål å se om disse påvirker funnene i betydelig grad. Således får forskerne testet sine egne funns gyldighet. Artikkelen starter med å redegjøre for funn fra lignende studier gjennomført i andre land. Deretter presenteres funnene fra forskerens egen studie med gode og forklarende grafer og tabeller. Funn og diskusjon presenteres fortløpende, men har en egen diskusjonsdel mot slutten. Artikkelens funn var gjenkjennbare fra lignende studier lest tidligere. Artikkelens fokus er direkte relevant for denne masterbesvarelsens problemstilling. Forskernes eget ståsted var lite beskrevet, men det ble redegjort for både stilling og arbeidssted på slutten av artikkelen. Artikkelen viste en klar sammenheng mellom formål, litteraturgjennomgang, metode, funn og diskusjon.

4.1 Den inkluderte forskningen

Av de 17 inkluderte forskningsartiklene, bøkene og doktoravhandlingen brukte 8 kvalitativ forskningsmetode, mens 9 brukte kvantitativ forskningsmetode – hovedsakelig ved bruk av offentlige registerdata. I de kvalitative studiene hadde ingen samme utvalg, og det var heller ingen overlappende studier. Blant de kvantitative studiene ble det ved flere benyttet store registerdatauttrekk fra straffesaksregisteret. Dataen ble brukt alene, eller sammen med data fra en annen datakilde. Blant disse studiene er det mulig at samme registerdata har blitt brukt i flere studier ettersom de ulike forskerne, uavhengig av hverandre, har gjort uttrekk fra de samme offentlige registrene. Dette ansees ikke til å ha betydning for kvaliteten ved studiene da dataene har blitt brukt til ulike formål.

Titlene på majoriteten av forskningen ga en beskrivelse av hva som skulle undersøkes. I 4 av studiene ble det sett nærmere på sammenhengen mellom opplevde traumer, personlige utfordringer og oppvekstvilkårs betydning for senere kriminalitet. I 3 av studiene ble sammenhengen mellom rus og kriminalitet undersøkt. I 5 av studiene ble ulike livshendelser og livsvalgs betydning for videre kriminell karriere studert, og i 5 av studiene ble det sett nærmere på personlige valg i forhold til en kriminell «karriere». Abstraktene i den inkluderte forskningen var oppsummerende for hva som ble gjort og de hovedfunnene som ble konkludert med i studiene. Av den inkluderte forskningen hadde om lag halvparten som mål å forstå de subjektive forholdene rundt informantenes befatning med kriminalitet. Den andre halvparten så etter mulige generaliserbare forskningsfunn. Samtlige hadde en sammenheng mellom formål, metode, teori og resultater.

Alle de 17 inkluderte forskningsstudiene redegjorde utfyllende for bakgrunn og fremla en gjennomgang av benyttet litteratur. Litteraturgjennomgangen dannet grunnlaget for å presentere problemstillingen og understøttet bakgrunnen for studien som skulle gjennomføres. De teoretiske rammene presentert i studiene er til dels svært ulike da studiene er gjennomført med bakgrunn i forskjellige fagfelt fra psykiatri og rus, til kriminalomsorg og strafferett. Formålet til de ulike studiene er derimot svært like. De søker alle økt kunnskap om veien til kriminalitet, være seg arv eller miljø, og om faktorer som har innvirkning på risikoen for nye lovbrudd. Valg av objekter, innfallsvinkler, og forebyggende metoder eller tiltak, er alle påvirket av fagfeltet som studerer. Sentrale faktorer som gjentok seg omhandlet det psykososiale, sosioøkonomisk status, rus og avhengighet, oppvekst og familie, individuell forebygging, og kjønnsforskjeller.

Inkluderte studier er publisert og gjennomført i tidsrommet 2008 til 2017. I alle studiene er funnene presentert i publikasjonen. I 4 av de kvalitative studiene er det benyttet en kombinasjon av intervju og spørreskjema, eller intervju og registerdata. I disse studiene er de kvalitative dataene presentert i artiklene, mens funn fra spørreskjema eller registerdata presentert adskilt for senere å bli trukket inn i diskusjonen eller for å presentere demografiske forhold. I de resterende kvalitative studiene vekslet datainnsamlingen mellom individuelle dybdeintervjuer, fokusgrupper, deltagende observasjon og litteratur- og dokumentanalyser. Med unntak av en studie som hadde 6 intervjuobjekter, baserte de resterende kvalitative studiene seg på intervju med relativt mange intervjuobjekter, med alt fra 68 til 549 personer.

For samtlige av de kvalitative studiene virket antall og utvalg av informanter hensiktsmessig i forhold til formålet, ved at de kunne gi utdypende beskrivelser av det som skulle studeres.

Av de inkluderte kvantitative studiene ble to fremgangsmåter benyttet. Den første gjorde uttrekk av offentlige registerdata av hele årskull, eller om alle personer som hadde begått en type straffbar handling i en viss tidsperiode. Den andre inviterte alle pasienter, som mottok legemiddelassistert rehabilitering (LAR), til å delta i en spørreundersøkelse. Også ved de kvantitative studiene virket benyttet datainnsamling hensiktsmessig i forhold til formålet med studiene. Både for de inkluderte kvalitative og kvantitative studiene fant datainnsamlingen sted frem til det forelå et bredt datagrunnlag, noe det ble redegjort for i publikasjonene. Ettersom denne metasyntesen bruker studier utført av forskere med bakgrunn i ulike fagfelt, er konteksten som respondentene til de ulike studiene tilhører, svært forskjellige. Fellesnevneren til respondentene er knytning til kriminalitet.

4.2 Analysen i de inkluderte forskningsstudiene

Analysearbeidet og analyseprosessen i de inkluderte studiene ble i varierende grad beskrevet i publikasjonene. Forskerne bak studiene brukte ulike fremgangsmåter og teknikker, og det er nevnt i publikasjonene hvilke metoder som er blitt benyttet. Forskerne redegjorde for gjennomgangen av analyseprosessen, samt hva og hvordan andre hadde bidratt. I flere artikler ble, for eksempel, analysearbeidet gjennomgått av uavhengige forskere og diskutert i en forskergruppe, mens i andre fikk informantene mulighet til å lese materialet og gi kommentarer og innspill underveis. Til de kvalitative dataene var tilnæringsmåten i hovedsak innholdsanalyse. Fellestrekk i innhentet data ble identifisert og tematisert, og funnene ble presentert med tematiske overskrifter, samt underbygget med direkte utsagn fra respondentene. Ved de kvantitative dataene ble det i hovedsak gjort en form for mønsteranalyse, hvor mer generaliserbare trekk ved dataene ble identifisert for så å bli presentert. I alle publikasjonene, ved bruk av begge metodene, ble resultatene presentert og diskutert ved å trekke inn sammenfallende funn fra lignende studier med det formål å underbygge egne forskningsfunn. Ytterligere ble funn diskutert i lys av teori innenfor den aktuelle disiplinen som forskeren hadde bakgrunn i.

4.3 Reliabilitet og validitet i forskningen

Reliabilitet er en fornorsking av det engelske ordet reliability som betyr pålitelighet. Pålitelighet i forskning handler om hvor nøyaktige arbeidsoperasjoner er utført. Validitet i forskningen, et synonym til gyldighet, har som formål å vise om den valgte forskningsmetoden belyser det som var hensikten. Det finnes ulike måter å kontrollere pålitelighet og gyldighet (Johannessen et al. 2016, s.36, 66-67). Som presentert tidligere var det en tydelig sammenheng mellom inkludert forskningsformål, metode og resultater. Forfatterne konstaterte, med bakgrunn i anvendt analysemetode, at funnene kunne stoles på. I studiene ble det, av forfatterne, presentert hva som var begrensningene i studien i tillegg til en selvkritikk i forhold til de valg som ble foretatt. Som hovedregel kan ikke kvalitative studier generaliseres, men det er heller ikke formålet med de kvalitative studiene. Formålet med disse er å belyse fenomener fra respondentenes erfaringer. Resultatene fra de inkluderte forskningsstudiene viste respondentenes erfaring i forhold til de temaene som ble undersøkt. Kvantitative studier, i motsetning til de kvalitative, er bedre egnet til å generalisere beroende på størrelsesomfanget til studien. Dette er også formålet til de inkluderte kvantitative studiene – å kunne generalisere de belyste fenomener som fremkom av det innhentede datagrunnlaget. Implikasjoner for praksis og videre forskning, og hva studiene kan tilføre de miljøene som jobber med temaet i det daglige, ble i ulik grad vektlagt.

4.4 Ethiske betraktninger i forskningen

Ifølge forvaltningsloven er all informasjon som kan tilbakeføres til enkeltpersoner, taushetsbelagt. Resultater fra studier som inneholder personopplysninger skal formidles i anonymisert form, slik at denne ikke kan tilbakeføres til en enkeltperson. Ytterligere skal innhentet informasjon kun brukes til det formålet den ble samlet inn til. Ved kvantitative studier er anonymisering normalt ikke noe problem slik som ved kvalitative studier, hvor det er vanlig med detaljerte beskrivelser av enkeltpersoner (Johannessen et al. 2016, s.91). I forskningsstudiene benyttet i denne metasyntesen, er et informert samtykke innhentet i tillegg til at anonymitet ble vektlagt i studiene. I de inkluderte forskningsstudiene som benyttet deltagende observasjon, kommer det frem at alle involverte parter ble gjort oppmerksom på hvem forskeren var og om hva formålet med tilstedeværelsen var.

4.5 Egne betraktninger

Inntrykket av artiklene, bøkene og doktoravhandlingen, er at det finnes en sammenheng mellom studienes formål, metode, teori og resultater. Hovedinntrykket er at forskningsstudiene er oversiktlige, godt skrevet, og at forskningsprosessen er dokumentert i tilstrekkelig grad. Det spesifikke utgangspunktet til inkluderte studier, og deres formål, var ikke begrenset til å se på indikatorer og risikofaktorer ved de som begår lovbruddsaktivitet. Hovedfokuset var mangeartet, noe som er naturlig da studiene er foretatt av forskere med bakgrunn fra ulike disipliner. Felles for de alle er at de berørte denne metasyntesens tema, til tross for at dette ikke nødvendigvis er hovedformålet. I de tilfeller hvor forskerens bakgrunn ikke var oppgitt, lot dette seg enkelt avdekke ved bruk av åpne søk på internett. Det som er påfallende ved gjennomgang av forskernes ulike bakgrunner er at de alle fleste både har praktisk erfaring fra det fagfeltet de forsker på, samt tilknytning til et profesjonelt og høyt ansett nasjonalt kompetansesenter eller forskningsmiljø. Dette kan argumenteres å gi større kredibilitet til metasyntesens forskningsgrunnlag.

5.0 Analyse

Kapittel 5 – analyse, tar for seg analysearbeidet foretatt av de inkluderte forskningsstudiene. Like fenomener var utforsket en rekke ganger og i analysen vises det hvordan funnene ble ekstrahert fra forskningsmaterialet, samt hvordan beslektede funn fra de ulike forskningsstudiene ble systematisert.

5.1 Analysemetode i denne masterbesvarelsens syntese av forskningsstudier

Formålet med en studie, type produkt som skal produseres, og resultatene, er alle faktorer som påvirker valg av tilnæringsmåte til datamaterialet (Sandelowski & Barroso, 2007, s.75-78). Formålet med denne masterbesvarelsen er å syntetisere funn fra forskningsstudier innen valgt tema, for deretter å gjøre en fortolkende integrasjon av funnene. I en metasyntese kan analyseteknikkene av forskningsfunnene variere, men produktet skal alltid være en integrasjon av funnene. Etter å ha knyttet de ulike analysemetodene til formålet med studien og syntesen, ble analyseteknikken beskrevet som *imported concepts* benyttet (Sandelowski & Barroso, 2007 s.204). Ved denne teknikken velger forskeren å benytte et importert konsept, heretter forstått og referert til som et *beskrivende begrep*, for å syntetisere funn. Beskrivende begrep kan hentes fra både teoretisk og empirisk litteratur, og dersom det fremstår som hensiktsmessig i syntesen kan begrep, allerede benyttet i den inkluderte forskningen, også benyttes som beskrivende begrep i syntesen av funnene. Begrepsvalg avhenger ofte av forskerens erfaring og bakgrunnskunnskap om relevante begreper og teori (Sandelowski & Barroso, 2007, s.xvii-xix).

Gjennom kvalitetsvurderingen av det inkluderte forskningsmaterialet, ble gjentakende tema synliggjort. Analyseteknikken, hvor beskrivende begreper var inkludert, fremsto som egnet og hensiktsmessig for å gjøre en syntese. I denne besvarelsen er beskrivende begreper benyttet for å systematisere abstraherte og beslektede funn under et kortfattet begrep, for deretter å samle de under en overskrift som beskrev temaet. Relaterte funn på tvers av studiene ble ved hjelp av analyseteknikken syntetisert i felles tema, og ikke bare organisert og kategorisert i tabeller. Å benytte beskrivende begreper som teknikk i analysen av data, har bidratt til å systematisere funn for å gjøre en kvalitativ metasyntese.

5.2 Analysens fremgangsmåte

I analyseprosessen ble det inkluderte forskningsmaterialet gjennomgått og lest en rekke ganger, for deretter å abstrahere og systematisere funn i beskrivende begreper. Av den utvalgte forskningen var det få som hadde kriminalitetsindikatorer og risikofaktorer ved kriminalitetsaktører som hovedfokus. Med bakgrunn i dette bestod en del av analysearbeidet derfor av å trekke ut funn som belyste masterbesvarelsens tema. Til tross for at studiene ikke hadde hovedfokus på problemstillingen for denne oppgaven, belyste de allikevel temaet på ulike måter. For å oppnå en helhetlig forståelse av materialet, og for å sikre at alle relevante funn ble notert, ble materialet lest og gjennomgått gjentatte ganger. Analysearbeidet startet med å granske funnene fra de inkluderte studiene, for deretter å starte arbeidet mot en syntese av funnene. Dekonstruksjon av funn fra hver studie, før en syntese av funn på tvers av studier, er sentralt i en metasyntese (Finfgeld, 2003, s.900-901; Sandelowski & Barroso, 2003, s.228-229). Metoden anbefaler at flere gjennomgår dataene slik at funnene, abstraksjonene avledet av de, og begrepene dataen ble knyttet til, kan sammenlignes. Validiteten i studien kan best vurderes når forskningsprosessen er transparent. Gjennomsiktighet i analysearbeidet var essensielt for å sørge for funnenes troverdighet. Det ble derfor utarbeidet en nøye beskrivelse som redegjør for arbeidet og hvordan funnene er kommet frem til. Under i dette kapitlet vil fremgangsmåten i analyseprosessen bli gjennomgått i tabell 6. Her vises prosessen i forhold til en av artiklene. Analysearbeidet vist i eksempelet er lik det som ble utført på det resterende materialet inkludert i syntesen.

5.2.1 Uttrekk av funn

Samtlige av det inkluderte materialet ble behandlet som en egen enhet for analyse.

Analyseprosessen var lik for alle inkluderte forskningsstudier benyttet i syntesen. I studiene ble funn gjengitt i ulike deler, i tillegg til at funn fra andre forskningsstudier ble trukket inn i flere ledd. Fokuset ved oppgavens gjennomgang har vært å identifisere forskningsstudiens egne funn. De funn relatert til denne oppgavens tema og problemstilling ble trukket ut fra hver studie og skrevet inn i en tabell. I de tilfeller hvor det var nødvendig ble uttrekkene gjort med oversettelse fra engelsk til norsk og ført i tabellen. I de tilfeller hvor det var gjentakende funn i samme studie, men hvor funnene var omformulert, ble funnene forsøkt samlet.

Analysearbeidet til en syntese bør utføres av en forskergruppe (Sandelowski & Barroso, 2007, s.24-25). En svakhet ved denne masterbesvarelsen kan derfor være at uttrekk av funn og abstraksjoner ble gjort av en person og ikke av et forskerteam. En bidragsyter, som benyttet

samme metode da hun skrev sin masteroppgave, har imidlertid bistått meg i arbeidet. Hver for oss har vi lest et utvalg av den inkluderte forskningen, trukket ut funn og vurdert hvordan funnene kunne abstraheres for deretter å syntetiseres. Bidragsyterens arbeid har bidratt til å validere de uttrukne funnene. Jeg fikk utfylt og belyst egne abstraksjoner og sikret at funn fra artiklene ble oppfattet.

5.2.2 Abstrahering og samling av funn i beskrivende begreper

Det er, i abstraksjonen, satt egne ord på hvordan ulike indikatorer kunne øke risikoen for at noen vil begå, eller vil fortsette å begå kriminelle handlinger. Abstraksjonene er en forkortet og konstruert fortolkning av de funn som ble ekstrahert fra forskningsstudiene. Når funnene var trukket ut fra samtlige inkluderte studier og abstrahert, ble abstraksjonene organisert i forhold til om de omhandlet samme beskrivende begrep. De beskrivende begrep som ble brukt, fremkom fra de inkluderte studiene og fra den forskning og litteratur som utgjorde det teoretiske perspektivet. For å kunne systematisere funn relatert til hverandre, representerte samme tema og/eller hadde lignende fellestrekk, ble de beskrivende begrepene benyttet. Formålet med de beskrivende begrepene er å kunne syntetisere funnene, og ikke bare organisere de. Alle funn tilknyttet et beskrivende begrep fikk en overskrift som ga en beskrivelse av temaet. Utgangspunktet for inndelingen av funnene som ble syntetisert, er overskriftene.

I tabell 6 under vises et eksempel på hvordan en artikkelanalyse er utført på bakgrunn av det som er beskrevet. Analyseoppsettet er lik for bøker og doktoravhandlinger. I eksempelet brukes artikkelen: *Family Dissolution and Children's Criminal Careers* (Skarðhamar, 2009). I tabellens første kolonne vises funnene som ble trukket ut fra artikkelen. I den andre kolonnen vises abstraksjonene. Tredje kolonne viser de beskrivende begrepene abstraksjonen ble relatert til, og fjerde og siste kolonne viser overskriften som beskriver tema.

Tabell 6. Artikkelanalyse

Eksempel på artikkelanalyse i forhold til funn, abstraksjoner, beskrivende begrep og overskrift for tema.

Funn fra studien	Abstraksjoner	Beskrivende begrep	Overskrift for tema
<p>Et funn fra artikkelen viste at kriminalitetsbegåelse gjennomsnittlig økte frem mot fylte 20 år hvorpå den avtok og var synkende etter dette.</p> <p>Et annet funn var at familieoppløsning påvirket og økte risikoen for barns kriminalitetsbegåelse. Funnen var fortsatt gjeldende etter å ha kontrollert for andre faktorer. Årsakssammenhengen bak alle typer kriminalitet undersøkt i studien hadde familieoppløsning som en viktig påvirkningsfaktor, og virkningen av en familieoppløsning var lik på alle kriminalitetstyper. Kjønn var ikke en faktor i studien, til forskjell fra andre studier som tar for seg kriminalitet, da risikoinnvirkningen var den samme for både jenter og gutter.</p> <p>Sosioøkonomiske status hos foreldrene og barnas oppvekstvilkår hadde en betydelig innvirkning, og lav status og dårlige oppvekstvilkår økte risikoen for kriminalitetsbegåelse hos både jenter og gutter. Enkelte faktorer hos foreldrene som soning av fengselsstraff var forhold som økte risikoen for lovbruddsaktivitet hos barn, og spesielt dersom det var mor som var den sonende. Rusmisbruk, og annen omgang med ulovlige narkotiske stoffer hos foreldrene, var og noe som sannsynligvis vil øke kriminalitetsrisikoen hos barna.</p>	<p>Data om fødselskullet (1982) viser en kriminalitetstopp sees ved ca.20 år (7 s.212).</p> <p>Familieoppløsning er sterkt forbundet med kriminalitet, og forblir sterk selv når kontrollert for andre faktorer (7 s.212-214, 217).</p> <p>Virkningen av familieoppløsning var lik på tvers av kriminalitetstyper, noe som indikerer en lik årsakssammenheng bak alle typer lovbrudd hvor familieoppløsning er en viktig påvirkningsfaktor (7 s.219, 217).</p> <p>Familieoppløsning har den samme risikoinnvirkningen ift. kriminalitetsbegåelse for både jenter og gutter (7 s.219).</p> <p>Sosioøkonomiske forhold er og klart viktige. Foreldres med lav eller ingen utdanning, bosted i sentral strøk, tenårings mor, mottak og sosialstønad, lav arbeidsinntekt er alle faktorer som er forbundet med høy grad av lovbruddsaktivitet hos barn (7 s. 212-213, 217-218).</p> <p>Foreldre som soner i fengsel, og da spesielt dersom det er mor, er og sterke indikatorer som øker risikoen for at barn begår lovbrudd (7 s.218).</p> <p>Tilfeller hvor foreldre har blitt siktet for besittelse av narkotiske stoffer øker risikoen for at barn vil begå lovbrudd, antageligvis fordi det indikerer at foreldrene har et rusproblem (7 s.218).</p>	<p>Kriminalitetsstatistikk</p> <p>Statiske kriminalitetsindikatorer</p> <p>Statiske kriminalitetsindikatorer</p> <p>Statiske kriminalitetsindikatorer</p> <p>Statiske kriminalitetsindikatorer</p> <p>Statiske kriminalitetsindikatorer</p> <p>Statiske kriminalitetsindikatorer</p>	<p>Positive kriminalitetsindikatorer</p> <p>Positive kriminalitetsindikatorer som følge av familie og oppvekst</p> <p>Positive kriminalitetsindikatorer som følge av familie og oppvekst</p>

Tall i parentes henviser til forskningsstudien nummerering fra litteratormatrisen, samt sidetall.

Når analysen av det inkludert materiale var utført, ble abstraksjonene relatert til de beskrivende begrepene på tvers av studiene samlet. I tabell 7 vises abstraksjonene fra alle de inkluderte studiene relatert til det beskrivende begrepet: *Negative kriminalitetsindikatorer*. Overskriften for temaet er det samme. Analysen av datamaterialet viste at negative kriminalitetsindikatorer var en faktor som påvirket noens risiko for å videreføre en kriminell karriere.

Tabell 7. Abstraksjon av funn

Abstraherte funn relatert til negative kriminalitetsindikatorer

Abstraherte funn knyttet til det beskrivende begrepet negative kriminalitetsindikatorer, under overskriften for temaet med samme navn.
Familietransformasjon som giftemål, samboerskap, ny-etablert forhold og det å få barn reduserer risikoen for å begå nye lovbrudd. De ulike typene forhold ga alle tilnærmet lik nedgang (8 s.174).
Kriminalitetsnedgangen som følge a familietransformasjon gjaldt innenfor de fleste type lovbrudd, men ikke ved narkotikalovbrudd. Kriminalitetsnedgangen ble observert flere år før familieendringen, og kunne sees i tiden etter (8 s.167, 174).
Langtidseffekter utover de 5 etterfølgende årene etter familietransformasjonen er svært usikre da forskningsstudien begrenset seg til ikke å se utover de 5 første årene (8 s.170-174).
Det er en betydelig sammenheng mellom det å ikke være sysselsatt og re-fengsling (9 s.181).
Faren for re-fengsling reduseres med 64 prosent dersom den innsatte har en jobb å gå til etter løslatelse (9 s.181).
Risikoen for re-fengsling etter løslatelse fra soning er tilnærmet lik for alle typer lovbrudd, men virkningen av ansettelse på re-fengsling fremstår noe mindre for innsatte dømt for voldsforbrytelser og noe større for innsatte som soner for vinningsforbrytelser (9 s.181).
Rundt 25 prosent har et ansatt i en jobb på løslatelsestidspunktet. Det tar omtrent 475 dager før ytterligere 25 prosent får jobb (9 s.194-196).
For innsatte uten jobb på løslatelsestidspunktet så tar det tid å finne arbeid, men de mest «ansattbare» virker å få en jobb relativt kort tid etter løslatelse. De med mindre formelle ferdigheter, lite arbeidserfaring og sosiale- eller atferdsmessige problemer vil generelt være blant de siste får skaffet seg arbeid. Faren for ikke finne seg en jobb fremstår lavere for fanger som er uteksaminert fra videregående skole. Denne gruppen virker å ha lettere for å komme inn på arbeidsmarkedet (9 s.194-196).
Av de som står uten arbeid så synker sannsynligheten for at de vil kunne finne seg en jobb med tiden. Etter fire år er sannsynligheten for at de ikke får seg arbeid på omtrent 57% (9 s.194-196).
Risikoen for å havne tilbake i fengsel øker med lengden av dommen og antall tidligere dommer. Flere og lengre dommer fra ung alder kan bety at den innsatte aldri har rukket å komme seg inn på arbeidsmarkedet (9 s.196).
Weinberger Adjustment Inventory (WAI) scorings-skjema ble benyttet på kvinnelige innsatte i norske fengsler. WAI identifiserer ulike personlighetstrekk som grad av impulsivitet, tilbakeholdenhet og ulike emosjonelle utfordringer og mestring. Til sammen kan disse ulike personlighetstrekkene angi graden av selvkontroll hos den innsatte (15 s.280).

Lav grad av selvkontroll hos de kvinnelige innsatte var knyttet til en høy risiko for å begå ny kriminalitet og å havne tilbake i fengsel. For de med høy grad av selvkontroll var det motsatte gjeldende (12 s.303-304; 15 s.282-283).

Individuelle sosialemosjonelle justeringer kan forebygge tilbakefall ved å øke graden av selvkontroll (15 s.282-283; 305-306)

5.2.3 Overskrifter som beskriver funnens tema

For å oppnå et enhetlig resultat om temaet undersøkt, er de beskrivende begrepene med abstraksjoner syntetisert på tvers av studiene. I arbeidet med å samle og presentere de syntetiserte abstraksjonene under hvert funn, var det nødvendig å gå tilbake til det inkluderte materialet for å kontrollere at masterbesvarelsens funn var en gyldig tolkning av primærdataen. Alle abstraksjonene har referanse til både kilde og sidetall. Dette gjør abstraksjons-etterkontrollen vesentlig lettere. I datagrunnlaget ble det skilt mellom de indikatorene som øker risikoen for om noen begår kriminalitet, samt ulike indikatorer som senker den samme risikoen. Videre var utfordringene med generalisert forebygging fremhevet flere steder. De tre temaskillene i datagrunnlaget gjør det naturlig å samle funnene under hver sin overskrift som beskriver temaene. Overskriftene er følgende:

1. *Positive kriminalitetsindikatorer*
2. *Negative kriminalitetsindikatorer*
3. *Tilpasset forebygging*

En begrunnelse for hvordan innholdet i de tre temaene ble definert følger under.

1. *Positive kriminalitetsindikatorer*

Med positive kriminalitetsindikatorer menes de faktorer som øker risikoen for at noen vil begå kriminalitet. De positive kriminalitetsindikatorerne kan være statiske eller dynamiske. Ved dynamiske faktorer har individet en egen påvirkningskraft, slik som studier og jobb. Ved statiske faktorer står individet uten påvirkningskraft, slik som foreldre, søsken og oppvekst.

2. *Negative kriminalitetsindikatorer*

Med negative kriminalitetsindikatorer menes de faktorene som senker risikoen for at noen vil begå kriminalitet. Her vil en kunne anta at det er det motsatte av de positive kriminalitetsindikatorerne. Til tross for at datagrunnlaget bekrefter dette indirekte, er hovedfokuset under dette temaet på enkelte dynamiske forhold. Disse forholdene har spesiell

betydning for hvorfor noen velger å avbryte en kriminell karriere, samt sannsynligheten for at de vil kunne lykkes med dette.

3. Tilpasset forebygging

Å forebygge defineres her som de forsøk på å eliminere eller begrense en uønsket kriminell utvikling. Forebyggende innsats kan iverksettes i mange faser og på ulike måter både proaktivt og reaktivt. Innsatsen kan forhindre førstegangslovbrudd, eller gjentagende lovbrudd. Behovet og viktigheten av god oppfølging i kritiske perioder i livet med individuelt og kjønntilpasset forebygging er fremhevet i flere studier.

5.3 Validitet

I utførelsen av en metasyntese ligger en forpliktelse om pålitelighet til syntesematerialet som blir presentert. Benyttet fremgangsmåte ved utforskningen av litteraturen, og i analysen av datagrunnlaget for å syntetisere funnene, skal vurderes (Sandelowski & Barroso, 2007, s.227). Videre skal det foretas en vurdering opp mot teoretisk, deskriptiv og pragmatisk validitet av fortolkningsprosessen i syntesen (Sandelowski & Barroso, 2007, s.228). I følgende avsnitt redegjøres det for hvordan validiteten i syntesen har blitt ivaretatt.

5.3.1 Metasyntesens deskriptive validitet

Med *deskriptiv validitet* i en metasyntese refereres til kvalitet og nøyaktighet av data (Sandelowski & Barroso, 2007, s.228). Forskeren må stille seg spørsmål som: er alle relevante referanser blitt identifisert i søket etter relevant forskning? Er alle tema og begrep i forskningen blitt identifisert og tatt inn i metasyntesen? I søkeprosessen ble søkeord organisert og presentert ved hjelp av et søkeskjema på norsk og et på engelsk. I søkeskjemaene ble søkeordene systematisert i ulike kolonner. Ved å bruke søkeskjema og gjennomføre systematiske søk i databaser, vil troverdigheten sikres i søkeprosessen etter relevant forskning. I tillegg ble søk og antall treff beskrevet og illustrert i et flytskjema slik at søket er etterprøvbart. En masterbesvarelse er som hovedregel en individuell oppgave. Derfor ble søkeprosessen i hovedsak gjennomført av en person, men ved rådføring av politihøgskolens bibliotekar ved det norske søket, og med bistand fra forskningsrådet og bruk av deres søkemotorer ved det engelske søket. Søkeprosessen, og den kritiske evalueringen av forskningsartiklene i syntetisering av kvalitativ forskning, anbefales utført av et team av uavhengige undersøkere (Sandelowski & Barroso, 2007, s.228). Kvalitetsvurderingen av de

inkluderte forskningsstudiene, i denne masterbesvarelsen, ble utført av kun en person, men ved bruk av en sjekklister som hjelpemiddel i prosessen. Fokuset i studieprosessen har vært å tydelig beskrive alt som har vært gjort ved å dokumentere søkestrategien, samt valg og refleksjoner. Gjennom å vise hele søkeprosessen blir gjennomgangen etterprøvnbar og transparent. I utvelgelsen av forskningsstudiene var fokuset på om de kunne belyse problemstillingen, samt om de fylte inklusjonskriteriene.

5.3.2 Metasynthesens teoretiske validitet

Med *teoretisk validitet* i en metasynthese refereres til analyse og troverdighet av de tolkninger som ble utført av primærstudienes funn. Spesielt viktig er fasen med å trekke ut funn, analysere og presentere syntetiserte data. Selvkritikk av prosessen skal gjennomføres, i tillegg til at momenter som ble utført i arbeidet for å ivareta dens teoretiske validiteten, skal belyses (Sandelowski & Barroso, 2007, s.228). Både uttrekk av funn, og tolkning av funn knytter seg til pålitelighet. For å sikre pålitelighet i dette arbeidet har jeg fått en bidragsyter, som benyttet samme metode da hun skrev sin egen masteroppgave, til å lese et utvalg av de inkluderte forskningsstudiene. Hver for oss, og i samarbeid, har vi identifisert funn og abstraksjoner og samlet disse i sentrale begrep og tema. Bidragsyteren ga innspill til funn som kunne trekkes ut, til abstraksjon, og kom med forslag til begreper. Tilbakemeldingene sammenliknet jeg så med egne funn og abstraksjoner. I litteraturen anbefales det bruk av forskningsteam og eksperter innen forskning (Sandelowski & Barroso, 2007, s.24-25). Grunnet masterbesvarelsens begrensninger i omfang, og manglende ressurser til ansettelse av et eget forskningsteam, ble nevnte bidragsyter benyttet.

Med *Pragmatisk validitet* i en metasynthese refereres til aktualitet, anvendbarhet og overførbarhet av forskningsintegrasjonen til praksis (Sandelowski & Barroso, 2007, s.228). Pragmatisk validitet blir omtalt i kapittel 7 etter at funnene i syntesen blir presentert i neste kapittel.

6.0 Funn

Analysen av forskningsstudiene avdekket sentrale funn som er samlet i tre hovedtema. Hovedtemaene belyser ulike indikatorer som kan øke eller reduserer risikoen for å begå kriminalitet, samt betydningen av individuelt tilpasset forebygging. En viktig innledende presisering er at det ikke er enkeltindikatorer i seg selv, men akkumulering av flere indikatorer som til sammen kan påvirke om noen starter, eller viderefører, en kriminell karriere eller ikke. I de følgende avsnitt blir hovedtemaene presentert. Presentasjonsrekkefølgen er ikke rangert i forhold til viktighet, da de alle er sentrale funn i datagrunnlaget.

6.1 Positive kriminalitetsindikatorer

De positive kriminalitetsindikatorer er de faktorer som ifølge forskningsstudiene øker risikoen for at noen vil begå kriminalitet. Funnene i datagrunnlaget deles ytterligere inn i to sett:

1. Positive kriminalitetsindikatorer som følge av familie og oppvekst
2. Positive kriminalitetsindikatorer med bakgrunn i egne valg

Funnene i begge settene har ofte, men ikke nødvendigvis, en sammenheng. Det er derfor viktig å bryte ned, samt skille indikatorer i hvert sitt sett, for å kunne tydeliggjøre hvor de er uavhengig og avhengig av hverandre.

6.1.1 Positive kriminalitetsindikatorer som følge av familie og oppvekst

Hvilken familien en blir født inn i, og den oppveksten en får som følge av dette, er forhold utenfor den enkeltes kontroll. Andre statiske forhold er kjønn og alder. Forskningsstudiene viste at menn begår mer kriminalitet enn kvinner, og at forskjellen er av en slik grad at det å være mann blir ansett til å være en risikofaktor i seg selv (Kjelsberg & Friestad, 2009, s.19-20; Stavseth, Røislien, Bukten & Clausen, 2017, s.52, 54). Ung alder er og en risikofaktor (Stavseth et al. 2017, s.52, 54; Skjærvø, Skurtveit, & Bukten, 2017, s.248), og i forskningsmaterialet sees en kriminalitetstopp ved ca. 20 år (Skarðhamar, 2009, s.212). De statiske forholdenes påvirkning av risikoen for senere utøvelse av kriminalitet, er noe som går igjen i forskningsmaterialet.

Negative sosioøkonomiske forhold hos foreldrene, som lav utdanning og inntekt, samt liten eller ingen tilknytning til arbeidslivet, er gjentakende faktorer hos de som begår kriminalitet. Dette kan dermed øke risikoen for at barn vil begå kriminalitet (Skarðhamar, 2009, s.212-214;

Lia & Nesser 2014, s.409; Lien, 2011, s.67, 151-152). I en undersøkelse som sammenlignet førstegangsinnsatte med innsatte som hadde sonet tidligere, fant en at sistnevnte hadde foreldre med lavere sosioøkonomisk status (Kjelsberg & Friestad, 2008, s.518-524). Foreldres sosioøkonomiske status vil i stor grad påvirke risikoen for om barna senere vil begå kriminalitet. De med lavere sosioøkonomisk bakgrunn har en forhøyet risiko sammenlignet med andre.

Et stort antall av intervjuobjektene i datagrunnlaget meldte om ustabile boforhold, mye flytting under oppveksten, og generelt en vanskelig barndom (Lien, 2011, s.60-62). Hyppig adresseendring ble og bekreftet i studiene som benyttet kvantitative registerdata. Lav inntekt og behov for lave boutgifter gjør at en oftere havner i et leiemarked i et område preget av fattigdom, økt kriminalitet og gjengdannelser. Innvandreres sosioøkonomiske status er ofte lavere, sammenlignet med etniske nordmenn, og derfor må de bosette seg i områder med større forekomst av gjengproblematikk (Lien, 2011, s.67). Det å bo i sentrale strøk generelt, og spesielt i et område med etablerte kriminelle gjenger, medfører en forhøyet risiko for å bli kriminell og for å rekrutteres inn i en gjeng (Skarðhamar, 2009, s.212-213; Lien, 2011, s.67-68). Innvandrere, og da særlig andregenerasjon, har størst risiko for å bli rekruttert til en gjeng (Lien, 2011, s.67). Foreldrenes sivilstatus hadde og en sammenheng med kriminalitet hos barn. En barndom med opplevd familieoppløsning, for eksempel ved skilsmisse, viste seg å ha en signifikant innvirkning for om barna vil begå kriminalitet (Skarðhamar, 2009, s.212-214, 220). Funnene viser at virkningen av familieoppløsning var tilnærmet lik for alle kriminalitetstyper (Skarðhamar, 2009, s.217). Tap av en eller begge foreldre i ung alder fremgikk og i funnene som en positiv kriminalitetsindikator (Lia & Nesser, 2014, s.409-411; Lien, 2011, s.62).

Forskningsstudiene fant og at foreldreskapet, og grad av positiv involvering fra foreldre, hadde betydning for barns senere kriminalitetsutvikling. Barn med lese- og skrivevansker, hyperaktivitet og tilstander som kan påvirke skoleprestasjon negativt, gir en forhøyet risiko. Med god foreldrekompetanse og et stabilt nærmiljø kan ytterligere problemer motvirkes før de får manifestere seg (Lien, 2011, s.151). Å ha foreldre uten gjennomført utdanning, gjør at barna i mindre grad kan få hjelp i sin skolegang. Datagrunnlaget i denne studien viste at barn med foreldre uten utdanning har en høyere risiko for å begå kriminalitet (Skarðhamar, 2009, s.217). Mange av intervjuobjektene rapporterte om lite involvering fra foreldrene, opplevd innblanding fra barnevernet under oppveksten, og flere tilfeller av vold i hjemmet (Lien,

2011, s.62; Kjelsberg & Friestad, 2008, s.520-522). I datagrunnlaget var et funn at foreldre med innvandrerbakgrunn kunne mangle både kompetanse og kontroll i en ny livssituasjon i et nytt land. De kunne være mer opptatt av opprinnelseslands æreskodeks og struktur, og mindre opptatt av egne sønners kriminalitet, så lenge type kriminalitet ikke stred mot opprinnelseslandets æreskodeks (Lien, 2011, s.151-152). I tillegg var gjerne bevaring av døtrenes «dyd» viktigere for foreldrene enn å forhindre at sønnene begikk kriminalitet (Lien, 2011, s.151-152).

Å ha foreldre med rusmisbruk gir barn en betraktelig økt risiko for å begå kriminalitet, og er et gjennomgående funn i forskningsstudiene (Skarðhamar, 2009, s.214, 218). Kriminell virksomhet blant nær familie og venner er og noe som økte risikoen for kriminell aktivitet hos barna (Lien, 2011, s.65-67). I forskningsstudiene så en at flere av informantene hadde opplevd at familiemedlemmer hadde sonet i fengsel under oppveksten. De barna med foreldre som sonet hadde en svært forhøyet risiko, og spesielt dersom det var mor som sonet (Skarðhamar, 2009, s.218). Flere av informantene var og i slekt med hverandre. Sterke familieband kan føre til at søsken eller søskenbarn ble dratt med inn i en gjeng. Dette er vanligere i utenlandske gjenger sammenlignet med for eksempel mc-gjenger hvor store deler bestod av etniske nordmenn. Ettersom sistnevnte har mindre familier, kunne nær omgangskrets få samme betydning som familien hos førstnevnte (Lien, 2011, s.65-66). I en av forskningsstudiene, som omhandlet fremmedkriegers bakgrunn, så en at også her gikk «livsvalg» i arv. Flere av fremmedkriegerne kom fra familier hvor foreldregenerasjonen hadde vært aktive i islamistiske opprørsbevegelser på 1990-tallet (Lia & Nesser, 2014, s.409).

6.1.2 Positive kriminalitetsindikatorer med bakgrunn i egne valg

Dynamiske forhold, forhold som lar seg påvirke, kan være å ta seg en utdanning, få seg en jobb, eller generelt øke sin egen sosioøkonomiske status. Disse valgene som kan påvirke egen livssituasjon, vil sjeldent være helt uten påvirkning fra oppvekstmiljø, familie og venner. Å ta valg uten direkte påvirkning fra slike faktorer, vil vanskelig la seg gjøre, med mindre en har brutt all kontakt. Selv uten kontakt vil oppvekstmiljøet indirekte påvirke de mulighetene en ser, hvilke mål en setter seg, og hvilken sannsynlighet en har for å lykkes. Ser en nærmere på, og isolerer de dynamiske forholdene som påvirker risikoen for utøvelse av kriminalitet, så er redegjørelsene i videre avsnitt funn i forskningsmaterialet.

Funn i forskningsstudiene viser at ved å ha en lav sosioøkonomisk status, øker risikoen for å begå kriminalitet. Ser en på innsatte ved norske fengsler i dag, er det en betydelig forskjell i sosioøkonomisk status blant de som soner og befolkningen for øvrig. Selv blant de innsatte så er det en forskjell blant de som soner for første gang, og de som har sonet tidligere, ved at gjengangerne har lavere status (Kjelsberg & Friestad, 2008, s.522). Mye kan forbindes med en sosioøkonomisk status, men det forskningsstudiene til denne masterbesvarelsen omtaler er forhold som omhandler utdanning, inntekt, boforhold, helse og sosialt nettverk.

Sosioøkonomisk-mobilitet er og vanskelig da familie og oppvekstmiljø vil fungere som en forankring som sterkt påvirker de muligheter en ser, valg som blir tatt, og i hvilken grad en har mulighet for å lykkes. Av den grunn går ofte sosioøkonomisk status i arv (Kjelsberg & Friestad, 2008, s.522-523).

Undersøkelser utført i forskningsstudiene viser at de fleste av informantene ikke har gjennomført videregående skole, eller tatt en høyere utdanning. Lav, eller manglende utdanning er gjennomgående blant de som begår kriminalitet (Karnik, Kjelsberg, & Rustad, 2009, s.302; Lia & Nesser, 2014, s.409; Friestad & Skarðhamar, 2016, s.157-158). En løs eller ingen tilknytning til arbeidslivet er og gjentakende blant de kriminelle (Lia & Nesser, 2014, s.409; Kjelsberg & Friestad, 2008, s.522). Flere mottar ulike sosiale stønader og har dette som primær-livsgrunnlag (Friestad & Skarðhamar, 2016, s.157-158). Boforhold er ofte ustabile, med mye flytting, gjerne i kommunale sosialboliger (Skjærvø et al. 2017, s.248; Kjelsberg & Friestad, 2008, s.521-522). Boligene ligger ofte i områder med større grad av sosial nød. Omgangskrets består av likesinnede med lignende sosioøkonomisk status, rulleblad og/eller ideologisk overbevisning (Lia & Nesser, 2014, s.409-410; Skjærvø et al. 2017, s.248; Lien, 2011, s.59, 67). Flere informanter melder om både psykiske og somatiske plager, og bruk av ulovlige rusmidler er gjentakende (Kjelsberg & Friestad, 2008, s.520-522). En studie blant norske innsatte viste at rusproblemer blant menn ga en to til tre ganger større risiko for å begå nye lovbrudd. Hos kvinner ble risikoen nesten 11 ganger større, og var den tydeligste indikator for fortsatt kriminalitet hos kvinner (Kjelsberg & Friestad, 2008, s.521-522). At det er en sammenheng mellom de forhold som utgjør en lav sosioøkonomisk status, og en knytning til rusproblemer og eventuelle helseplager, vil være nærliggende å tro uten at forskningsmaterialet konkluderer med dette spesifikt.

En forskningsstudie fant at menn dømt for voldtekt var den gruppen som hadde lavest sosioøkonomiske ressurser sammenlignet med grupper som begår annen type kriminalitet

(Friestad & Skarðhamar, 2016, s.162). Voldtektsmennene hadde og en stor bredde i sin kriminalitet hvor hele åtte av ti hadde tidligere dommer innen et bredt spekter av kriminalitetstyper. Voldtektsdømte var og noe eldre sammenlignet med andre kriminalitetsgrupper. Studien fant og at generelt øker risikoen for fremtidige lovbrudd dersom en har tidligere dommer, og at dette gjelder alle kriminalitetstyper. Har en derimot en historikk med voldsdommer er risikoen størst for nye dommer. Voldskriminalitet øker og risikoen for å begå voldtekt, men en tidligere voldtektsdom utgjør den største risikoen for en ny voldtektsdom (Friestad & Skarðhamar, 2016, s.162-163).

I en forskningsstudie, som tok for seg alle drap i Norge utført mellom 1985-2009, var de fleste drap begått av menn (178 drapsmenn, 8 drapskvinner og 10 ukjente). I fire av fem tilfeller kjente gjerningspersonen offeret. Menn ble oftere drept av en bekjent, mens kvinner ble oftere drept av en nåværende/tidligere intim-partner. Drapene ble som oftest begått i private hjem (76% av sakene). Kun 5% av ofrene ble funnet et annet sted enn hvor drapet hadde blitt begått. De fleste ble drept med stump vold, stikk eller skutt (Kristoffersen, Lilleng, Mæhle, & Morild, 2014, s.3). Ved partnerdrap trakk forskningsstudiene frem risikoindikatorer som kunne observeres i forkant av selve drapet. Dette var vold innad i familien, trusler mot familiemedlemmer og forfølgning (Kristoffersen et al. 2014, s.1). Indikatorene vil sannsynligvis kunne brukes til å forebygge denne typen drap.

En rekke informanter involvert med gjengkriminalitet fortalte at deres kriminelle karriere startet i 12-13 års alderen, og at de begynte med småtyverier, samt å røyke hasj. Nøkkelhendelser blir beskrevet som sentralt, og som årsak til starten av deres kriminelle karriereløp. Flere informanter forteller om det å være ny på en skole, følelse av utenforskap, og opplevd mobbing og vold fra en etablert gjeng. Nøkkelhendelsen oppstår i det de tar igjen mot mobberne ved bruk av vold. Voldsbruken gir de respekt og innpass i gjengen (Lien, 2011, s.54-58). Samholdet i gjengen, og utøvelse av kriminalitet, førte til at informantene måtte holde noe hemmelig fra foreldre, skole, barnevern og politi. Dette økte samholdet i gjengen, samtidig som avstanden til resten av samfunnet ble større. Kriminalitet avler således mer kriminalitet, og veien tilbake til en lovlydig tilværelse blir vanskeligere. Mangler i materielle goder, og muligheten kriminalitetsbegåelsen gir for lettjente penger, ytterligere forsterker motivasjonen og varigheten av den kriminelle karrieren. Dette fungerte videre som belønning for asosial adferd (Lien, 2011, s.59).

Tabell 8. Positive kriminalitetsindikatorer

Positive statiske kriminalitetsindikatorer	Positive dynamiske kriminalitetsindikatorer
Biologisk kjønn – det å være mann	Lav sosioøkonomisk status
Ung alder (kriminalitetstopp ved ca. 20 år)	Lav eller ingen utdanning
Involvering fra barnevernet	Liten eller ingen tilknytning til arbeidslivet
Forhold ved foreldrene:	Mottar sosialstønad. og særlig dersom dette er primær-livsgrunnlag
Foreldre med lav sosioøkonomisk status	Mangel av materielle goder
Foreldre med lav eller ingen gjennomført utdanning	Bruk av ulovlige rusmidler
Foreldre med lav inntekt eller med sosialstønad som primær-livsgrunnlag	Tidligere dommer. Tidligere voldsdommer øker i størst grad risikoen for nye lovbrudd
Foreldre med liten eller ingen tilknytning til arbeidslivet	Utøvelse av kriminalitet, kriminell livsstil
Opplevd familieoppløsning eller tap av en eller begge foreldre i ung alder	Psykiske og somatiske plager
Foreldre som har sonet i fengsel under oppveksten. Dersom mor soner øker dette risikoen ytterligere	Omgangskrets:
Foreldre som er kriminelt aktive	Omgangskrets bestående av personer med lav sosioøkonomisk status
Foreldre med rusmisbruk	Omgås personer som er involvert i kriminalitet, tilknytning til en gjeng
Lite involvering fra foreldre (lav foreldrekompetanse)	Omgås rusmisbrukere
Foreldre med innvanderbakgrunn som er opptatt av opprinnelseslands æreskodeks	Boforhold:
Forhold ved nær familie/omgangskrets:	Ustabile boforhold med mye flytting og gjerne mellom kommunale boliger
Kriminell virksomhet blant nær familie eller venner	Bosted i områder med større grad av sosial nød og gjengproblematikk
Familiemedlemmer som har sonet i fengsele under oppveksten	Forhold ved voldtektsmenn:
Boforhold:	Lavest sosioøkonomisk standard sammenlignet med andre grupper kriminelle
Ustabile boforhold med mye flytting	Stor bredde i kriminalitet
Bosatt i sentrale strøk	Voldtektsdømte er noe eldre sammenlignet med andre kriminelle grupper
Bosatt i område med gjengproblematikk	Voldskriminalitet øker risikoen for voldtekt

Vold i hjemmet	Tidligere voldtektsdom utgjør den største risikoen for en ny voldtektsdom
	Forhold ved drap:
	Menn begår de fleste drap
	Menn blir oftest drept av en bekjent, mens kvinner blir oftere drept av en nåværende/tidligere intimpartner
	Drap blir oftest begått i private hjem
	Ved partnerdrap kan enkelte risikoindikatorer observeres på forhånd. Slik som vold i familien, trusler mot familiemedlemmer og forfølgning

6.2 Negative kriminalitetsindikatorer

De negative kriminalitetsindikatorer er de faktorene som senker risikoen for at noen vil begå kriminalitet. Her er det rimelig å anta at det motsatte av de positive kriminalitetsindikatorer, til en viss grad, vil gjøre seg gjeldende. Funnene i datagrunnlaget bekrefter dette indirekte, men har hovedfokus på enkelte dynamiske forhold. Dette er forhold som har særlig betydning for hvorfor noen avbryter en kriminell karriere, og sannsynligheten for å videreføre en lovlydig eksistens. Denne masterbesvarelsen forholder seg til datagrunnlaget og vil derfor, i korthet, presentere disse funnene.

Arbeid reduserer risikoen for å bli gjeninnsatt i fengsel. Det å være i arbeid er en negativ kriminalitetsindikator av stor betydning. Risikoen for å havne tilbake i fengsel synker med 64% dersom vedkommende kommer seg i jobb etter soningsløslatelsen. Nedgangen er tilnærmet lik for alle typer lovbrudd, men nedgangen er noe mindre blant de med voldsdommer, og noe høyere for de med vinningsforbrytelser (Skarðhamar & Telle, 2010, s.181). Forskningsstudien viste at kun 25% går til en jobb etter endt soning, og at det tar ca. 16 måneder før ytterligere 25% er i jobb. Det å få jobb tar tid, men inntoget i arbeidsmarkedet fremstår enklere for de med fullført videregående skole, da en større andel av disse får jobb sammenlignet med de uten fullført videregående. Av de som ikke får jobb synker sannsynligheten for at de vil kunne komme seg i arbeid med tiden. Etter fire år er sannsynligheten for at de ikke får seg arbeid større enn sannsynligheten for at de får (Skarðhamar & Telle, 2010, s.194-196). Det kan virke som om de som er mest «ansattbare» (tidligere arbeidserfaring, sosiale antenner, tilpasningsdyktige) er de som blir ansatt først, og

at dette kan forklare hvorfor det blir vanskeligere med tiden for resterende å få seg arbeid. Lengden på sonet dom og antall tidligere dommer har og betydning for sjansen til å få jobb og for tilbakefall. Risikoen for å havne tilbake i fengsel øker med lengden av dommen og antall tidligere dommer (Skarðhamar & Telle, 2010, s.196).

Enkelte typer familietransformasjon reduserer risikoen for å begå nye lovbrudd (Hammersvik, 2009, s.185, 198; Skarðhamar & Lyngstad, 2010, s.174). Forskningsstudiene viste at familietransformasjon som å få første barn, eller ved et nyetablert forhold, hadde en innvirkning og senket risikoen for å begå nye lovbrudd. Ulike type forhold, som giftemål, samboerskap, eller ikke samboende kjærester, ga alle tilnærmet lik nedgang. Nedgangen gjaldt innenfor de fleste type lovbrudd, men ikke ved narkotikalovbrudd. I en av studien ble nedgangen observert flere år før familieendringen, og kunne sees i tiden etter (Skarðhamar & Lyngstad, 2010, s.174). Langtidseffekter utover de 5 etterfølgende årene etter familietransformasjonen er svært usikre da forskningsstudien begrenset seg til ikke å se utover de 5 første årene. Studien stilte spørsmålsteget ved om det var familietransformasjonen i seg selv som gjorde at kriminaliteten gikk ned blant menn, eller om det var mennene som hadde gått mot et roligere og mer stabilt liv som førte til en familietransformasjon. Uansett årsak så vil en endring i familien kunne identifiseres og brukes som en indikator.

Blant to av forskningsstudiene til denne masterbesvarelsen ble Weinberger Adjustment Inventory (WAI) scorings-skjema brukt på kvinnelige innsatte i norske fengsler. WAI identifiserer ulike personlighetstrekk som grad av impulsivitet, tilbakeholdenhet og ulike emosjonelle utfordringer og mestring. Til sammen angir disse ulike personlighetstrekkene graden av selvkontroll hos den innsatte (Kjelsberg & Rustad, 2009, s.280). Det begge forskningsstudiene fant var at en lav grad av selvkontroll var forbundet med en høy risiko for å begå ny kriminalitet og å havne tilbake i fengsel. Det motsatte var gjeldende for de med høy grad av selvkontroll (Karnik et al. 2009, s.303-304; Kjelsberg & Rustad, 2009, s.282-283). Personlighetstrekk kan hevdes å være statiske, men ifølge studiene kan individuelle sosialemosjonelle justeringer forebygge tilbakefall ved å øke graden av selvkontroll. Derfor kan disse anees å falle inn under de dynamiske kriminalitetsindikatorene.

Tabell 9. Negative kriminalitetsindikatorer

Negative kriminalitetsindikatorer
Å være i arbeid
Stor grad av selvkontroll – høy score på WAI-scoringsskjema
Familietransformasjon:
Å gifte seg, bli samboer eller å være i et fast forhold (gjelder ikke ved narkotikalovbrudd)
Å få barn

6.3 Tilpasset forebygging

Å *forebygge*, vil i denne masterbesvarelsen, bety forsøk på å eliminere eller begrense en uønsket kriminell utvikling. Forebygging kan gjøres i mange faser og på ulike måter både proaktivt og reaktivt. Funnene i datagrunnlaget kan deles inn i to sett:

1. Forebygging av førstegangslovbrudd
2. Forebygging av gjentagende lovbrudd

6.3.1 Forebygging av førstegangslovbrudd

Å være utsatt for en kriminell handling kan gi langvarige og/eller livslange traumer for den fornærmede. Risikoen for å utvikle en posttraumatisk stress lidelse (PTSD) varierer med type hendelse, og når de skjer i et livsløp. Det sentrale i en posttraumatisk tilstand er at det har skjedd en hendelse som overstiger personens integreringskapasitet slik at en ikke klarer å ta den inn over seg. Barn har langt svakere integreringskapasitet enn voksne. Risikoen for å bli traumatisert er betraktelig større når personen blir utsatt for en hendelse i barndom og oppvekst, når de skjer i barnets omsorgssystem, og når de er gjentatte og kroniske. Ved tidlig omsorgssvikt er det en betraktelig økning i risikoen for å utvikle rusmisbruk, depresjon eller selvmordsforsøk. I tillegg har slik omsorgssvikt en negativ innvirkning på skoleprestasjoner og helse (Blindheim, 2012, s.169-171).

De som har et traume etter opplevd seksuelt misbruk som barn har nesten dobbelt så stor risiko for å oppleve vold og seksuelt misbruk som voksne, og en økt risiko for å selv utføre dette mot andre. Det kan være ved for eksempel å utsette egne barn for vold, seksuelt misbruk

og/eller neglisjering. Av voksne som har utført seksuelle og fysiske overgrep, rapportere 75% om misbruk og vold i sin egen barndom. Traumatisering så ut til å være den beste predikatoren for rusmisbruk hos kvinner. Negative utslag blir spesielt store når den traumatiserte er blitt utsatt for flere typer omsorgssvikt. Eftervirkninger eller vansker som følge av et traume kan komme/vise seg flere år etter et traume (Blindheim, 2012, s.171-172).

Oppvekstmiljø er i flere tilfeller viktigere enn arv ved at tidlige opplevelser er med på å forme hjernen som er mer plastisk enn tidligere antatt. Dette betyr at traumatiserte personer kan utvikle en annen strukturell oppbygning i hjernen hvor enkelte uhensiktsmessige elementer og stoffutskillelse får utvikle seg og vil forsterke en antisosial adferd. Tidlig identifisering og individuell psykisk helsehjelp kan snu en negativ utvikling og forhindre at den som er traumatisert utsetter andre for omsorgssvikt/overgrep og viderefører den onde, og ofte arvelige sirkelen (Blindheim, 2012, s.171-174).

6.3.2 Forebygging av gjentagende lovbrudd

Risiko for kriminalitetstilbakefall, ved ny arrestasjon, tiltale eller fengsling, er aller størst de første 3 månedene/første 100 dagene, og er stor i løpet av de første to årene (Skarðhamar & Telle, 2010, s.194; Andersen & Skarðhamar, 2017, s.625-626). Ved det tredje året fortsetter tallene på tilbakefall å øke, men kun med ca. 1/5 av økningen en ser de første to årene. En oppfølgingsperiode anbefales derfor å starte med en gang, og ha en varighet på to år ettersom effekten da vil være størst i forhold til innsats (Andersen & Skarðhamar, 2017, s.625-626). Tilbakefall er relativt likt innen ulike kriminalitetstyper. Skal en allikevel bryte risikoen for tilbakefall ned i ulike kriminalitetstyper, er risikoen lavest hos de de som har sonet for seksualforbrytelser. De er også lavere hos de som har sonet for såkalte «hvitsnippforbrytelser» og brudd på vegtrafikkloven. I motsatt ende av skalaen er de som har sonet for vinningsforbrytelser, hærverk/skade på eiendom og narkotikaforbrytelser (Skarðhamar & Telle, 2010, s.197). Uavhengig av kriminalitetstype er risikoen for tilbakefall større blant de som har sonet i fengsel sammenlignet med de som har mottatt andre typer straffereaksjoner (Andersen & Skarðhamar, 2017, s.627). Hele 25% refengsles innen de første tre årene etter endt soning, mens 30% refengsles innen fire år. Risikoen for å havne tilbake i fengsel minker med alderen for de over 45 år, men ikke for de under 45 år (Skarðhamar & Telle, 2010, s.193-197).

Flere av de innsatte i norske fengsler har et rusmisbruk som kan knyttes direkte eller indirekte til kriminalitet. Personer under legemiddelassistert rehabilitering (LAR) viser seg å begå mindre lovbrudd, og behandlingen har derfor en klar preventiv effekt. Gjennom de tre årene før søknaden til LAR, hadde de som søkte behandling samlet mer enn 24000 separate domfellelser. Tallene viser at ca. 10% var ansvarlige for rundt 40% av alle domfellelsene til sammen. Nesten 80% av domfellelsene var for vinningsforbrytelser og narkotikalovbrudd. Under behandling var domfellelsesraten redusert med mer enn halvparten sammenlignet med raten forut for behandling (Bukten, 2012, s.v-vi). De pasientene som var i kontinuerlig behandling hadde de laveste domfellelsesratene under behandling, mens de pasienter som avsluttet LAR, falt tilbake til mer kriminalitet utenfor behandling. Kriminalitetsmønstrene ved ulike behandlingsoverganger var like på tvers av kjønn, alder og nivå av domfellelser forut for behandling. Behandlingssentrene som har fokus på psykososial oppfølging var de sentrene som hadde de beste behandlingsresultatene i form av kriminalitetsreduksjon (Bukten, 2012, s.vi).

Kriminalitet begått av kvinner er både kvantitativ og kvalitativ annerledes fra menns kriminalitet. Dette finner en både i den generelle populasjonen og i en forskningsstudie blant unge innlagte psykiatriske pasienter (Kjelsberg & Friestad, 2009, s.22). Blant disse var kjønn den sterkeste faktoren som skilte mellom ungdomskriminalitet og et livslangt kriminelt karriereløp. Av mennene gikk 80% fra å begå ungdomskriminalitet til å ha en livslang kriminell karriere, mens kun 59% av kvinnene. Blant pasientene i studien hadde 63% av mennene, og 39% av kvinnene et kriminelt rulleblad ved oppfølgingsundersøkelsen 15-33 år etter innleggelsen. Kvinner var sjeldnere «gjengangere» enn menn, de begikk gjerne mindre kriminalitet per år som aktiv kriminell enn menn, og kvinner viste sjeldnere enn menn en tendens til å eskalere alvorlighetsgraden av den kriminaliteten som ble begått. Av lovbruddene begått var vinningskriminalitet mest utbredt (menn 84%, kvinner 77%), narkotikalovbrudd kom som nummer to (menn 39%, kvinner 41%), mens voldskriminalitet var svært utbredt blant menn (51%, kvinner 18%). Ingen kvinner hadde seksuallovbrudd på rullebladet. Å være mann ble identifisert til å være en risikofaktor i seg selv for fremtidig kriminalitetsbegåelse, noe som ikke gjaldt for kvinner (Kjelsberg & Friestad, 2009, s.18-20). Kjønnforskjellene innen kriminell oppførsel eksisterer og bør tas høyde for i studier som undersøker kriminalitet, kriminalitetsutvikling og kriminelle karrierer. Dersom passende behandling og forebyggende tiltak skal kunne implementeres må dette tilpasses den enkelte, noe som og betyr å ta hensyn til kjønn.

Tabell 10. Tilpassede forebyggende tiltak

Anbefalte forebyggende tiltak
Oppfølging de første 100 dager/3mnd etter soning da kriminalitetstilbakefall er størst, samt de første 2 årene etter da risikoen for tilbakefall er stor
Individuell psykisk helsehjelp til personer med traumer (PTSD)
Godt og stabilt oppvekstmiljø
Legemiddelassistert rehabilitering (LAR). Personer under LAR begår mindre lovbrudd, og de som mottar kontinuerlig behandling begår minst
Psykososial oppfølging
Behandling som tar høyde for kjønnsforskjeller

6.4 Funn oppsummert

Funnene i denne masterbesvarelsen viser til både indikatorer som kan øke risikoen for å begå kriminalitet, og til indikatorer som kan senke de. Indikatorene faller inn i to hovedkategorier og deles mellom de statiske og de dynamiske. Hovedforskjellen er på individets grad av selvpåvirkning. De statiske kan i liten grad påvirkes av individet selv. Dette kan være forhold som den sosioøkonomiske statusen til familien en blir født inn i. De dynamiske kan i stor grad påvirkes av individet selv, og kan være valg som å ta utdanning og arbeid. Det er ikke enkeltindikatorer i seg selv, men akkumulering av flere indikatorer sammen som kan avgjøre noens risiko for å starte, eller videreføre, en kriminell karriere. Dette er en viktig presisering da enkelte indikatorer isolert sett, som for eksempel familieoppløsning ved å ha skilte foreldre, har lite å gjøre med kriminalitetsbegåelse direkte. Masterbesvarelsens funn viser at tidlig identifisering og tilpasset forebygging kan senke risikoen for kriminalitetsbegåelse, forhindre at kriminalitet går i arv, og hjelpe gjengangere ut av et liv med tilbakevendende kriminalitet og fengselsstraff. For å lykkes bør den forebyggende innsatsen ta alder, kjønn, oppfølgingslengde, psykososial, psykisk og legemiddelassistert helsehjelp i betraktning før forebyggede tiltak implementeres.

Tabell 11. Positive og negative kriminalitetsindikatorer oppsummert

Positive statiske kriminalitetsindikatorer	Positive dynamiske kriminalitetsindikatorer	Negative kriminalitetsindikatorer
Biologisk kjønn – det å være mann	Lav sosioøkonomisk status	Å være i arbeid
Ung alder (kriminalitetstopp ved ca. 20 år)	Lav eller ingen utdanning	Stor grad av selvkontroll – høy score på WAI-scoringsskjema
Involvering fra barnevernet	Liten eller ingen tilknytning til arbeidslivet	Familietransformasjon:
Forhold ved foreldrene:	Mottar sosialstønad og særlig dersom dette er primær-livsgrunnlag	Å gifte seg, bli samboer eller å være i et fast forhold
Foreldrene med lav sosioøkonomisk status	Mangel av materielle goder	(gjelder ikke ved narkotikalovbrudd)
Foreldre med lav eller ingen gjennomført utdanning	Bruk av ulovlige rusmidler	Å få barn
Foreldre med lav inntekt eller med sosialstønad som primær livsgrunnlag	Tidligere dommer. Tidligere voldsdommer øker i størst grad risikoen for nye lovbrudd	
Foreldre med liten eller ingen tilknytning til arbeidslivet	Utøvelse av kriminalitet, kriminell livsstil	
Opplevd familieoppløsning eller tap av en eller begge foreldre i ung alder	Psykiske og somatiske plager	
Foreldre som har sonet i fengsel under oppveksten. Dersom mor soner øker dette risikoen ytterligere	Omgangskrets:	
	Omgangskrets bestående av personer med lav sosioøkonomisk status	
Foreldre som er kriminelt aktive	Omgås personer som er involvert i kriminalitet, tilknytning til en gjeng	
Foreldre med rusmisbruk	Omgås rusmisbrukere	
Lite involvering fra foreldre (lav foreldrekompetanse)	Boforhold:	
Foreldre med innvandrerbakgrunn som er opptatt av opprinnelseslands æreskodeks	Ustabile boforhold med mye flytting og gjerne mellom kommunale boliger	
	Bosted i områder med større grad av sosial nød og gjengproblematikk	
Forhold ved nær familie/omgangskrets:	Forhold ved voldtektsmenn:	
Kriminell virksomhet blant nær familie eller venner	Lavest sosioøkonomisk standard sammenlignet med andre grupper kriminelle	
Familiemedlemmer som har sonet i fengsel under oppveksten	Stor bredde i kriminalitet	
Boforhold:	Voldtektsdømte er noe eldre sammenlignet med andre kriminelle grupper	
Ustabile boforhold med mye flytting	Voldskriminalitet øker risikoen for voldtekt	
Bosatt i sentrale strøk	Tidligere voldtektsdom utgjør den største risikoen for en ny voldtektsdom	
Bosatt i område med gjengproblematikk	Forhold ved drap:	
Vold i hjemmet	Menn begår de fleste drap	
	Menn blir oftest drept av bekjent, kvinner oftest drept av en intim-/eks intimpartner	
	Drap blir oftest begått i private hjem	
	Ved partnerdrap kan enkelte risikoindikatorer observeres på forhånd. Slik som vold i familien, trusler mot familiemedlemmer og forfølgning	

7.0 Diskusjon

Formålet med denne masterbesvarelsen er å undersøke indikatorer som påvirker risikoen for noens kriminalitetsbegåelse, samt om disse kan benyttes som et prioriteringsverktøy for mer målrettet kriminalitetsforebyggende arbeid. De syntetiserte funnene viser hvordan en akkumulering av statiske og dynamiske forhold ved enkeltpersoner kan øke risikoen for kriminell aktivitet. I følgende kapitlet vil syntesens funn bli diskutert i en fortolkende integrasjon (Sandelowski & Barroso, 2007, s.18). I diskusjonen benyttes den teoretiske forankringen til utviklings- og livsløpskriminologi som referanseramme. Dette fordi det er enkeltpersoners risiko for kriminalitetsbegåelse og kriminalitetsutvikling i løpet av ulike stadier i livet som er i fokus for å belyse kriminalitetsindikatorene. Utviklings- og livsløpskriminologi, og andre relevante forskningsstudier innen tematikken, blir brukt for å integrere funn avdekket i syntesen. På bakgrunn av funn i syntesen ser en at kriminalitetsindikatorer eksisterer i stor grad. Disse kan tenkes benyttet av politiet som et prioriteringsverktøy. I dette kapitlet relateres syntesens funn til hvilken betydning funnene kan ha som beslutningsstøtte i forhold til å gi anbefalinger om mer målrettet kriminalitetsforebygging. Funnene kan bidra til å tilrettelegge for kunnskapsstyrt politiarbeid, slik at kravet om kunnskapsstyring av politietaten blir realisert.

7.1 Bruk av kriminalitetsindikatorer i praksis

Det mest sentrale funnet i denne masterbesvarelsen er at det eksisterer en rekke ulike kriminalitetsindikatorer, og at det foreligger en rekke studier innenfor flere fagfelt som underbygger dette. Videre finnes det en rekke databaser og offentlige register hvor aktuell informasjon i forhold til de enkelte kriminalitetsindikatorene kan søkes opp og hentes ut. Informasjonen er allerede samlet, strukturert og gjort søkbar. Politiet er i tillegg både behandlings- og registeransvarlig for flere av de, og har adgang til å søke i resterende. Således handler det i stor grad kun om å hente ut informasjonen, systematisere denne opp mot et indikatorsett for deretter å avgjøre enkeltpersoners risiko for fremtidig kriminalitetsbegåelse. Med en slik tilnærming vil beslutningstakere ha et prioriteringsverktøy og et beslutningsgrunnlag for å kunne ta veloverveide kunnskapsbaserte avgjørelser rundt det forebyggende arbeidet. Det foreligger en rekke måter å både systematisere og kvantifisere risiko (Aven, Røed & Wiencke, 2008, s.9), i dette tilfellet som følge av en akkumulering av kriminalitetsindikatorer. Denne masterbesvarelsen går derimot ikke nærmere inn på dette, da risikoanalyse er et eget fagfelt som faller utenfor denne masterbesvarelsens

omfangsbegrensninger. En enkel systematisert fremstilling av kriminalitetsindikatorerne kan til tross for dette sees i tabell 11 i funn-kapittelet.

En allmenn kunnskap innen kriminell karriereforskning er at en liten andel kriminelle står bak en uproporsjonal stor andel av kriminaliteten (Skarðhamar, 2005, s.15; Wolfgang et al. 1972, s.89; Ratcliffe, 2008, s.63). Blant kriminelle gjengangerne eksisterer det både stor grad av stabilitet og forandring over tid. Kriminell kontinuitet kan forstås på to måter og deler gjengangerne inn i den homotypiske og den heterotypiske kriminelle. Den *homotypiske* begår de samme kriminelle handlingene over tid, mens den *heterotypiske* begår ulike typer gjennom ulike faser i livet (Skarðhamar, 2010, s.7). Politiet er inndelt i ulike enheter med ansvar for forskjellige kriminalitetstyper. Identifisering av den homotypiske gjengangeren vil kunne gi enheten med ansvar for den særskilte kriminalitetstypen beslutningsstøtte for prioritering av sine ressurser, mens identifisering av den heterotypiske vil kunne gi beslutningsstøtte for prioritering på tvers av enheter ettersom den kriminelle gjengangerens aktivitet angår flere politienheter. Felles for begge typer kriminalitetsaktører er at deres vedvarende kriminalitetsbegåelse ofte har en tett sammenheng med tidlig kriminalitetsoppstart og omfang, samt negative oppvekstforhold (Skarðhamar, 2010, s.2). Identifisering av begge typer kriminelle gjengangere er mulig via politiets søkesystemer som kan gi longitudinelle data om enkeltpersoners kriminalitetsindikatorer.

Identifisering og kunnskap om de «kronisk-kriminelle», som står bak store deler av kriminaliteten, vil kunne gjøre politiet i bedre stand til prioritere sine ressurser og rette sin forebyggende innsats mot denne gruppen. En slik målrettet innsats vil kunne gi en større innvirkning på den totale kriminalitetsstatistikken sammenlignet med vilkårlig og tilfeldig innsats. Undersøkelser viser at 3% står bak hele 35% av lovbruddene (Skarðhamar, 2005, s.15). Å inkapasitere disse få som begår mye, enten pro- eller reaktivt, vil kunne betraktelig redusere den negative innvirkningen kriminalitet kan ha for både samfunnet og for ofre av kriminalitet.

Kriminalitetsforebygging deles ofte inn i det proaktive og det reaktive. Her vektlegges gjerne en sosial- eller en strafferettslig forebyggingsmodell, i et primær-, sekundær- eller tertiærforebyggende perspektiv. Forebygging er og bør være en jobb for hele velferdssamfunnet, men i denne besvarelsen sees det nærmere på politiet arbeid ut fra deres mandat, rolle og oppgaver. Således vil fokuset være mer i retning av reaktivt, strafferettslig,

tertiærforebygging. Til tross for dette kan ikke politiet distansere seg fra proaktiv sosialforebygging da flere av søkerregistrene som muliggjør målrettet innsats er politisystemer hvor kun politiet har adgang. Av den grunn har politiet et ansvar for å gi andre etater kunnskapsbasert beslutningsstøtte, slik at de kan foreta egne prioriteringer. Med den begrunnelse ansees det nødvendig å dele politiets potensielle bruk av kriminalitetsindikatorer inn i en pro- og reaktiv anvendelse.

7.1.1 Proaktivt politiarbeid med bruk av kriminalitetsindikatorer

Den *sosiale forebyggingsmodellen* forsøker å påvirke bakenforliggende faktorer for kriminalitetsbegåelse, som dårlige oppvekstvilkår, lav sosioøkonomisk status og negativ påvirkning fra kriminelle miljøer (Bjørøgo, 2015, s.21). Primær- og sekundærforebygging kan bidra til å fjerne eller redusere kriminalitetsindikatorer og risiko for hele befolkningsgrupper eller utvalgte risikogrupper. Dette er en jobb for hele velferdssamfunnet, men hvor politiet og har en rolle. Politiet har ikke myndighet til å endre de bakenforliggende indikatorene for kriminalitetsbegåelse. De kan for eksempel hverken forandre noens sosioøkonomiske status eller gi psykososial helsehjelp. Til dette kreves tiltak fra ulike kommunale og statlige etater. Politiets bidrag kan derimot være identifisering av områder, grupper eller individer med høy risiko. Uten en slik identifisering vil forebyggende tiltak være tilfeldige og lite kostnadseffektive ved at hjelpen ikke nødvendigvis vil gå til de eller dem med størst risiko for å ende opp i et liv med kriminalitet.

I et boligområde bestående av flere hus som trenger å males, men kun midler til tre malingspass i året, kan man enten male litt på alle husene med det resultat at ingen får full effekt av malingen i forhold til beskyttelse mot vær og vind, eller man kan male et hus ordentlig og prioritere det som er mest slitent og har størst behov for å beskyttes her og nå. Det samme prinsippet kan argumenteres å gjelde for forebygging på for eksempel skoler. Enkelte skoler har en elevmasse som er mer utsatt og har et større behov for oppmerksomhet sammenlignet med andre. Midlene til kriminalitetsforebygging er begrenset og derfor må prioriteringer foretas dersom forebyggingen skal få en effekt. Systematisert innhenting av data fra søkerregistrene kan gi kunnskap om hvilke skoler som har det største antall elever med høy akkumulering av kriminalitetsindikatorer. Et slikt prioritering vil medføre at enkelte skoler, og marginaliserte studenter, vil utelates fra det forebyggende arbeidet. Argumentet for en slik tilnærming, er lik som argumentet for hvorfor politiet bør prioritere inkapasitering av

kriminelle gjengangere, nemlig at det forebyggende arbeid bør prioriteres der hvor innsats sannsynligvis vil gi størst effekt.

Avveiningen mellom å prioritere målrettede tiltak mot individer med høy risiko, eller å foreta brede forebyggende tiltak rettet mot store deler av befolkningen, innebærer imidlertid et mulig paradoks. *Forebyggingsparadokset* består i at tiltak rettet mot grupper med lav risiko, kan være mer effektivt samlet sett sammenliknet med tiltak rettet mot individer med høy risiko. Forklaringen på dette er at en liten effekt av tiltak rettet mot mange, samlet sett innebære en større endring enn effektive tiltak rettet mot få individer (Bjørgero, 2015, s.52, 206). Et ofte brukt eksempel til forsvar for brede forebyggende tiltak er Norström og Papes (2012) studie som undersøker sammenhengen mellom ungdomsfyll og alkoholproblemer i voksen alder. Studien viser at sammenhengen er svak og at flere av de som utvikler et alkoholproblem ikke er de samme som hadde et høyt alkoholforbruk i tenårene. Utfordringene med å identifisere de som utviklet alkoholproblemer medfører en anbefalingen om en bred forebyggingsstrategi mot hele ungdomsbefolkningen (Runhovde & Skjevrek, 2018, s.132-134). Innenfor lovbruddsaktivitet er det en klarere sammenheng mellom kriminalitetsindikatorer i tidlig barndom og senere kriminalitetsbegåelse (Skarøhamar, 2010, s.2). Dette gjør at valg av forebyggende retning stiller seg annerledes. Kriminalitetsforebygging trenger ikke være en «enten-eller» satsning, men i forhold til en begrensning på ressurser så må det gjøres prioriteringer. Å prioritere de mest aktive kriminelle vil kunne gi den største effekten i forhold til ressursbruk.

7.1.2 Reaktivt politiarbeid med bruk av kriminalitetsindikatorer

Den *strafferettslige forebyggingsmodellen* tar utgangspunkt i at fremtidige lovbrudd kan forhindres grunnet fengselsstraffens inkapasiterende og avskrekkende effekt (Bjørgero, 2015, s.21). Den tertiære forebyggingen er rettet mot grupper og individer som utviser faktisk problematferd og som deltar i kriminalitet, gjenger eller rusmiljøer. Her finner vi de som allerede er, eller har startet på veien mot å bli, kriminelle gjengangere som begår store mengder kriminalitet som medfører store kostnader. Tre bruksområder for kriminalitetsindikatorer fremstår som spesielt aktuelle innen det reaktive. Det første bruksområdet er identifisering av de som er i startfasen av en sannsynlig kriminell karriere. Det andre er identifisering av de som allerede kan ansees til å være kriminelle gjengangere. Siste bruksområde er å hurtig kunne identifisere en ukjent gjerningsperson etter at et lovbrudd nylig er begått og ligger i skillelinjen mellom forebygging og etterforskning.

Det første bruksområdet er tidlig identifisering av potensielle kriminalitetsgjengangere basert på kriminalitetsindikatorer og søk i politiets søkedatabaser. Dette kan gi politiet en mulighet for tidlig å iverksette målrettede forebyggende tiltak. Dette fremstår som spesielt gunstig da potensialet for å avbryte en lengre kriminell karriere er tilstede. Det andre bruksområdet er innhenting av kunnskap om allerede aktive kriminelle gjengangere som gjør at det kan besluttes at disse skal prioriteres i straffesakssporet. På den måten kan påtale og rettsak gjennomføres hurtig, slik at soning kan iverksettes uten videre opphold og mulighet for gjennomføring av nye straffbare forhold i påvente av rettsak. Videre bør disse følges opp ekstra i de første 100 dagene etter en endt soning da risikoen for nye lovbrudd da vil være størst (Skarðhamar & Telle, 2010, s.194; Andersen & Skarðhamar, 2017, s.625-626). Det tredje bruksområdet for bruk av kriminalitetsindikatorer henger sammen med en potensiell kriminalitetsutvikling. Ved søk etter ukjent gjerningsmann bør det gjøres søk i politiets registre med den hensikt å undersøke om vedkommende alt kan være registrert. Den homotypiske kriminelle vil kunne være registrert med samme type kriminalitet som tidligere. Her vil en sammenligning av modus og signalement kunne gi treff på aktuell gjerningsmann. Den heterotypiske kriminelle vil kunne ha en gjenkjennbar kriminalitetsutvikling. Her kan søk etter gjerningsmann, i tillegg til signalement, baseres på tidligere kriminalitetsforhold som er typiske for det lovbrudd politiet står ovenfor. Generelt så kan søk i registrene gi treff på aktuelle gjerningsmenn, og kan således være både tids- og kostnadsbesparende.

Flere av funnene i denne masterbesvarelsen viser til en rekke kriminalitetsutviklinger og -mønstre. Til eksempel påpeker flere av forskningsstudiene at kriminelle livsvalg ofte går i arv (Lia & Nesser, 2014, s.409; Lien, 2011, s.65-66). Videre vil voldskriminalitet øke risikoen for å begå voldtekt (Friestad & Skarðhamar, 2016, s.162-163) og ved partnerdrap ser en gjerne et mønster i forkant med familievold, trusler og forfølgning (Kristoffersen et al. 2014, s.1). Dersom en mulig mistenkt nylig har stiftet familie, eller har kommet seg i arbeid, reduseres risikoen for at de kan stå bak et lovbrudd (Skarðhamar & Telle, 2010, s.181; Skarðhamar & Lyngstad, 2010, s.174). Således kan og negative kriminalitetsindikatorer benyttes i et søk. Disse indikatorene, med flere, kan det aktivt søkes etter og kan fungere som et beslutningsgrunnlag i forhold til å finne mulige gjerningsmenn. På dette feltet trengs nok mer forskning ettersom formålet bak flere av forskningsstudiene ikke har hatt kriminalitetsforebygging eller -bekjempelse i fokus, men potensialet for politibruk er stort.

En identifisering og en vurdering av potensielle kriminelle gjengangere, basert på en akkumulering av kriminalitetsindikatorer, vil være en kunnskapsstyrt tilnærming til målutvelgelse og prioritering av forebyggende satsningsområde. Ytterligere vil en slik risikovurdering være et godt beslutningsgrunnlag for beslutningstakere. Målrettet forebyggende innsats mot gjentatte lovbrøtere kan være en av de mest effektive måtene å bruke politiets ressurser på, men mer forskning på målrettingsstrategier og valg av egnede lovbrøtere er nødvendig (Ratcliffe, 2008, s.59). Bruk av kriminalitetsindikatorer som kunnskapsbasert beslutningsstøtte, kan være til god nytte når det enkelte politidistrikt eller enhet skal avgjøre og begrunne hvor og mot hvem innsatsen skal fokuseres. Ved slik utnyttelse av tilgjengelig informasjon, og omdannelse til kunnskap, vil politiet kunne bevege seg bort fra en tilfeldig opportunistisk målutvelgelse og over til å bli kunnskapsstyrt. Det er lite trolig at politiet kun kan velge å forholde seg til det planlagte kunnskapsstyrte, ettersom uforutsette hendelser alltid vil være en realitet for politiet, men flere av prioriteringene både kan og bør gjøres med bakgrunn i tilgjengelig informasjon fra politiets søkesystemer. Politiet som en begrenset ressurs må prioriteres der hvor det vil kunne få størst effekt. En slik prioritering og kostnadseffektivisering kan kun gjøres med bakgrunn i et godt kunnskapsbasert beslutningsgrunnlag. Gevinsten av en målrettet politiinnsats kan gi en faktisk effekt på kriminalitetsstatistikken. Med en kriminalitetsnedgang vil både samfunnet, og ofre for kriminalitet, bli spart de utgifter kriminalitet medfører. Dette er kostnader i form av faktiske kroner og øre, samt i form av personlig og mulig vedvarende lidelse.

7.2 utfordringer ved bruk av kriminalitetsindikatorer

Som tidligere nevnt er en av de mest etablerte funnene i kriminellkarriereforskning at en relativt liten andel lovovertredere er ansvarlig for en stor del av de totale lovbruddene (Skarðhamar, 2005, s.15; Wolfgang et al. 1972, s.89; Ratcliffe, 2008, s.63). Dette har ført til diskusjoner om minst to viktige mulige politiske implikasjoner om tidlig inngrep og selektiv inkapasitering. Disse er basert på ideen om at dersom de lovbrøterne som begår mest kriminalitet ble nøytralisert, ville dette kunne få en betydelig innvirkning og nedgang på den totale kriminalitetsstatistikken (Skarðhamar, 2010, s.34). En slik tilnærming kan tenkes å ha utilsiktede konsekvenser, og en kostnadsberegning for hva tilnæringsmetoden kan få av innvirkning på allerede sårbare grupper bør sees opp mot effektivitetsbesparelsene som ønskes oppnådd. Det er ikke sikkert fordelene veier opp for ulempene under alle tenkelige omstendigheter.

7.2.1 Stigmatisering og selvoppfyllende profetier

Inkapsitering og tidlig prediksjon har blitt mye diskutert i kriminell karriereforskning. Strategier for å klassifisere og målrette innsatsen mot lovbytere er avhengige av muligheten til å kunne identifisere de mest aktive lovbyterne nøyaktig og tidlig i karrieren. Hvis en aksepterer muligheten for eksistensen av kroniske lovbytere, som sannsynligvis ikke vil endre sin oppførsel, kan det med enkelhet brukes til støtte for inkapsitering i stedet for rehabilitering av denne gruppen da rehabilitering vil være ansett som bortkastet bruk av både tid og ressurser. En kan argumentere for at voksne mennesker som gjentatte ganger har vist sitt kriminelle overlegg bør vurderes inkapsitert fremfor rehabilitert. Men hva med barn og unge som innehar indikatorer for fremtidig kriminalitetsbegåelse. Bør disse og betraktes og behandles som fremtidige kroniske kriminelle selv før de har påbegynt en kriminell karriere, eller kan effekten av et slikt stigma føre til det som ønskes unngått i form av en selvoppfyllende profeti? Noe av utfordringen synes å ligge i grensedragningen mellom hvem som bør forsøkes rehabilitert, hvem som skal inkapsiteres og hvem som skal holdes utenfor i frykt for selvoppfyllende profetier. Et naturlig skille kan gå mellom de som har gjennomført og de som ikke har gjennomført en kriminell handling. Der de som ikke har begått et lovbrudd hverken rehabiliteres eller inkapsiteres. Den neste grensedragningen blir mellom hvem som skal rehabiliteres og hvem som skal inkapsiteres. En kriminell gjenganger med vedvarende og gjentatte lovbrudd er kanskje enklere å beslutte inkapsitert, mens de som har begått kun en kriminell handling vil være naturlig å rehabiliterer. Men hva med de som har begått kun en kriminell handling, men har indikatorer som tilsier at de har en betydelig risiko for å utføre flere lovbrudd. Dersom en skal vurdere å iverksette andre tiltak mot disse, vil en igjen stå ovenfor dilemmaet med stigmatisering og selvoppfyllende profeti.

Motstykket til en selvoppfyllende profeti er en *selvbekjempende profeti* som ved å fremsettes nettopp ikke går i oppfyllelse (Østerberg, 2003, s.63). Samfunnsforskningens innvirkning på samfunnet drøftes ofte i tilknytning til begge type profetier (Østerberg, 2003, s.63). Et funn som for eksempel at forholdsvis flere jenter snuser nå enn for 10 år siden, kan dersom offentliggjort, føre til at flere jenter begynner å snuse. Det kan også føre til det motsatte, nemlig at flere slutter eller unnlater å begynne å snuse. De offentlige prognoser har således en tvetydig stilling. Det samme kan antageligvis sies om politiets innvirkning og derfor er det ikke gitt hvilken profeti, om noen, som vil slå til.

7.2.2 Etske betraktninger

Måltrettet forebyggende politiinnsats er muligens den mest effektive og kostnadsbesparende måten å bruke begrensede politiressurser, men utfordringene er store. Analyser som kan identifisere sannsynlige lovbrytere i en tidlig alder via kriminalitetsindikatorer er positivt, men noen barn vil antageligvis inneha flere av disse indikatorene uten at de blir kriminelle gjengangere. Flere av indikatorene isolert sett vil heller ikke være direkte knyttet til kriminalitet som for eksempel det å være mann. Det er først ved en akkumulering av en rekke kriminalitetsindikatorer sammen at de vil kunne gjøre seg gjeldende i forhold til risiko for kriminalitetsbegåelse. Det å målrette innsatsen mot enkelte unge basert på trekk som de kan vokse ifra vil og være svært uetisk (Ratcliffe, 2008, s.63). På den andre siden må det og anerkjennes at det er knyttet etiske problemer til det å ikke målrette innsatsen, eller å ikke ha systemer for tidlig inngripen (Skarðhamar, 2010, s.35). Hvordan vil et fremtidig offer for vold eller overgrep reagere dersom handlingen kunne vært unngått hadde politiet benyttet seg av tilgjengelig kunnskap om personer og kriminalitetsindikatorer? Skal faren for mulig stigmatisering vektlegges tyngre enn beskyttelse av fremtidige uskyldige ofre mot vold eller overgrep? Det er ingen tvil om at kriminalitet har kostnader både for den enkelte og for samfunnet som helhet. Dette er kostnader i form av økonomiske midler og i form av personlig lidelse. Rent rasjonelt vil det være gunstig å redusere antall aktive kriminelle gjengangere fordi de er ansvarlige for en uforholdsmessig stor mengde lovbrudd. Å ikke gripe inn og sette en stopper for videre personlige og økonomiske kostnader, dersom politiet er gitt en mulighet, vil vanskelig la seg forvare hverken etisk eller i forhold til politiets samfunnsoppdrag.

Utfordringen med å bruke kriminalitetsindikatorer som grunnlag for prioritering ligger i det å rette tiltak mot fremtiden ettersom det er vanskelig å forutsi individers fremtidige oppførsel. Dersom en kommer til den konklusjonen at kriminelle gjengangere utgjør en kvalitativ distinkt type kriminell så kan dette medføre at politiets tiltak ikke står i proporsjon til det aktuelle forhold og vil være langt mer inngripende enn lovbruddet isolert sett skulle tilsi. Vurderingene av hvilke forebyggende tiltak som skal implementeres bør ta høyde for, å skille mellom, de som er i politiets søkelys som følge av en begått straffbar handling, og de som kun har indikatorer som gir en økt risiko for at de vil begå en straffbar handling i fremtiden. Førstnevnte vil naturlig nok havne inn under politiets ansvarsområde, mens det andre fort vil havne utenfor politiets mandat. En slik inndeling vil minske faren for stigmatisering av sårbare grupper fra politiets side og inngripen fra politiet vil først gjøres etter at

kriminalitetsindikatorerne og risikoen for kriminalitetsbegåelse har aktualisert seg i et faktisk lovbrudd.

7.3 Pragmatisk validitet i metasynthesen

Pragmatisk validitet handler om resultatene i en syntese, nytteverdi og anvendbarhet i praksis. Her skal funnene sin overførbarhet til praksis vurderes (Sandelowski & Barroso, 2007, s.228). De som leser denne metasynthesen må selv gjøre vurderinger av hvilken nytteverdi oppgaven har. I videre avsnitt vil de tiltak og vurderinger som er gjennomført bli belyst. Dette gjøres slik at syntesens funn skal kunne oppfattes som gyldige sett opp mot resultatets nytteverdi og anvendbarhet i praksis. Synteseprosessen sine begrensninger vil og bli påpekt, slik at leseren selv kan vurdere betydningen av disse. Etter en validitetsvurdering av synteseprosessen, bør lesere selv vurdere i hvor stor grad syntesen er anvendbar.

Syntesens forskningsgrunnlag består av kvalitative forskningsstudier. Noen av disse benyttet både kvalitative og kvantitative metoder som for eksempel spørreundersøkelse og intervju. I tillegg ble studier som utelukkende benyttet kvantitativ metode inkludert i de tilfeller hvor tema for studien ble ansett som spesielt godt egnet til å kunne svare på masterbesvarelsens problemstilling. Formålet med kvalitative studier er, som nevnt tidligere, ikke å kunne generalisere, men å utforske meningsinnholdet i sosiale fenomener. De kvalitative forskningsstudiene benyttet er alle gjennomført i Norge, men utført i ulike kontekster innen ulike fagfelt. Dette betyr at funnene, til tross for at de er utført i samme land, ikke nødvendigvis kan overføres direkte til politipraksis. Forskernes fortolkede funn presenterer respondentenes erfaringer, eller datagrunnlagets tallmateriale, i de aktuelle studiene. For å bedre kunne vurdere om funn i syntesens forskningsstudier er relevant for eget fagfelt, er disse diskutert i ulike fora med andre polititjenestemenn og -kvinner. Fagfolket har bakgrunn fra et bredt spekter av politifaglige disipliner, og funnenes potensielle betydning for praksis er diskutert med dem. Forskningsstudienes sentrale funn er oppfattet som gjenkjennbare, og fremstår uavhengig av politistilling og disiplin. Det er kriminalitetsindikatorernes funksjon som er i fokus, og selv om benevningene på indikatorer for kriminalitet er ulike, så har de sammenlignbare funksjoner. For en ansatt i politiet, og for andre som jobber med barn og ungdom i kriminalomsorgen eller lignende, vil ikke funnene i masterbesvarelsen nødvendigvis være overraskende. Betydningen av kriminalitetsindikatorernes funksjon som potensielle prioriteringsverktøy derimot, er et sentralt funn som kan få stor innvirkning på

politiets forebyggende innsats. Syntesens fremhevede funn, kan gi et verdifullt bidrag i forhold til utvikling av det forebyggende arbeidet, samt få betydning for politiets prioritering og innsatsområde.

Litteratursøket i denne masterbesvarelsen var utfordrende da det eksisterer en rekke ulike benevnelser, både på norsk og engelsk, for kriminalitetsindikatorer i litteraturen. Søket etter litteratur ble gjennomført ved bruk av ulike benevninger på indikatorer for kriminalitet. Det er plausibelt å anta at litteratursøket, på begge språk, ikke har klart å inkludere alle benevnelser. Det kan tenkes at aktuelle forskningsstudier ikke ble identifisert som et resultat av dette. Et annet sentralt spørsmål er om flere studier burde blitt inkludert. Indikatorfunn avdekket ved bruk av forskningsmetoder, slik som spørreundersøkelse, har begrenset overførbarhet til praksis da dette er en metode som ikke benyttes av politiet. Masteroppgavens språklige begrensninger, i tillegg til tidsbegrensningen, kan ha ført til ekskludering av relevante forskningsstudier. Nær tilknytning til det praksisfeltet som studeres kan være både en styrke og en svakhet når det kommer til utvelgelse av forskningslitteratur. Det kan være en styrke ettersom det kan gi en fordel med tanke på vurderinger av syntesens betydning og overførbarhet til praksis. På den andre siden kan det være en svakhet ettersom en nær relasjon til yrket kan prege både utvelgelse og tolkning i lys av eget opprinnelsesståsted.

Den sentrale nytteverdien syntesen har er at funnene vil gi et kunnskapsgrunnlag som kan gi økt forståelse for hvorfor forebyggende innsats enkelte ganger gir stor effekt, mens andre ganger ikke. Funnene i syntesen kan bidra til økt forståelse for kriminalitetsindikatorer og hvordan politiet kan systematisere og overføre dette til praksis. Å undersøke og påpeke de indikatorene som øker risikoen for kriminalitetsbegåelse, kan bidra til at politiets ledere, samt politiet som organisasjon, begynner å jobbe mer kunnskapsbasert. Dette ved at det er kunnskap om årsaker, utvikling og effekt som styrer prioriteringer for satsning. For praktikere er det en vanskelig oppgave å holde seg oppdatert innen all relevant og publisert forskning. Metasynteser vil gjøre de samlede forskningsresultatene mer tilgjengelig for politipraksisen. Andre metoder, enn en metasyntese, kunne ha vært aktuelle i forhold til valgt tema og problemstilling. Litteraturstudier, spørreundersøkelser eller analyse av registerdata ble vurdert. I de innledende undersøkelsene til masterbesvarelsen ble det ikke funnet noen metasyntese utført på samme tema. Noe av forklaringen på dette er at metoden oftest benyttes innen helsefaglige studier, og ikke innen samfunnsvitenskapelige fag. Det de innledende undersøkelsene derimot avdekket var en rekke primærstudier innen flere fagfelt, som alle

omhandlet masterbesvarelsens tema. Med bakgrunn i dette ble det besluttet å foreta en syntese av tilgjengelig kvalitativ forskning, inkludert bruk av mixed methods, og aktuell kvantitativ forskning i masterbesvarelsen.

8.0 Konklusjon

Økt kunnskap om kriminalitetsfaktorer, og deres potensiale for forebyggende politipraksis, fremstår som viktig og kan i stor grad bidra til økt grad av kunnskapsbasert praksis i politiet. Indikatorer for kriminalitet er forsket på en rekke ganger, og syntesen avdekket sammenfallende funn fra flere av de inkluderte forskningstudiene. I metasynteseprosessen ble det lagt vekt på en systematisk, transparent og etterprøvbart gjennomføring. Slik kan lesere selv vurdere validitet og relevans i forhold til praksis. En valid syntese har trolig større sannsynlighet for å bli gjort kjent, og få innvirkning på praksismiljøet, sammenlignet med en enkeltstående studie. Syntesen er et bidrag til økt kunnskap om kriminalitetsindikatorers eksistens. Videre tydeliggjøres viktigheten av identifisering og systematisering av indikatorer, samt deres potensielle betydning som prioriteringsverktøy og beslutningsstøtte for fremtidig målrettet forebyggende politiinnsats.

Denne kvalitative metasyntesen avdekket at en rekke kriminalitetsindikatorer er identifisert innenfor flere fagfelt. Kriminalitetsindikatorer kan med stor sannsynlighet systematiseres og brukes av politiet som et prioriteringsverktøy for kunnskapsbasert beslutningsstøtte. Analysen av forskningstudiene resulterte i tre naturlige temaskiller som beskriver ulike elementer ved funnene. De tre temaskillene var: *positive kriminalitetsindikatorer* som kan øke noens risiko for kriminalitetsbegåelse, *negative kriminalitetsindikatorer* som senker risikoen, og *tilpasset forebygging* som viste behovet for bedre tilpassede tiltak slik at større effekt kunne oppnås. I funnene ble det og skilt mellom de statiske og de dynamiske kriminalitetsindikatorer. De statiske handler om forhold individet har liten innvirkning på, slik som oppvekstvilkår og forhold ved foreldrene. De dynamiske handler om de valgene individet tar for seg selv og for eget liv, som for eksempel utdanning og arbeid. Utviklings- og livsløpskriminologi danner den teoretiske referanserammen i diskusjonen rundt syntesens sentrale funn. Dette ga et godt utgangspunkt for å koble denne syntesens funn opp mot eksisterende teoretiske perspektiver. Funnenes betydning for videre politipraksis ble og aktualisert og viser at en tilnærming med bruk av kriminalitetsindikatorer som beslutningsgrunnlag vil kunne få stor betydning for både pro- og reaktiv kriminalitetsforebygging.

8.1 Anbefalinger for videre forskning

Syntesen avdekket at masterbesvarelsens tema var undersøkt en rekke ganger enten som hovedtema eller undertema innen flere ulike fagfelt. I denne besvarelsen er tilgjengelig

forskning innen temaet syntetisert og diskutert i lys av utviklings- og livløpskriminologi, i tillegg til blant annet nærpolutireformens og etterretningsdoktrinens krav til kunnskapsbasert ledelse. En bemerkning ved de inkluderte forskningsstudiene er at ingen hadde politiforebyggende arbeid som formål eller tema. Til tross for dette er det en rekke funn i syntesen som er høyaktuelle for politiet og som kan benyttes i deres forebyggende innsats. Med dette som bakgrunn vil videre anbefalingen være en fullskala og målrettet forskningsstudie med et politiforebyggende formål og fokus. Masterbesvarelsen trekker frem hvordan kriminalitetsindikatorer kan benyttes. Til tross for dette er det behov for ytterligere kunnskap og forskning rundt indikatorer for kriminalitet, i tillegg til måter å beregne og sannsynliggjøre risiko. Ytterligere bør det gjøres forsøk hvor kriminalitetsforebygging ved bruk av kriminalitetsindikatorer som prioriteringsverktøy testes og evalueres med det formål å vurdere faktisk effekt i praksis.

Et forslag til videre forskning innen temaet er bruk av stordata-analyse og dataprosesseringsverktøy som utnytter de mulighetene som ligger i maskinlæring (kunstig intelligens). Dette kan gi en bedre, hurtigere og mindre arbeidskrevende utnyttelse av de registerdata som er tilgjengelige for politiet. Juridiske problemstillinger bør og studeres nærmere som blant annet personvern i forhold til behandling av tilgjengelig data. utfordringer med deling av informasjon og beslutningsstøtte med statlige og kommunale samarbeidspartnere, i forhold til proaktiv forebygging av hovedsakelig statiske faktorer, bør og sees nærmere på. Metoden metasyntese ansees som en god måte å sammenfatte funn om et tema. Dette kan med fordel benyttes som en form for kunnskapsoppdatering blant polititjenestemenn og -kvinner for å holde seg faglig oppdatert. Hvordan metasynteser best kan formidles, og på hvilken delingsplattform, er derimot noe som bør undersøkes nærmere.

8.2 Anbefalinger for praksis

Denne masterbesvarelsen kan bidra til å skape en bevisstgjøring rundt kriminalitetsindikatorer og likhetstrekk ved individer som har, eller står i fare for å begynne på, et kriminelt karriereløp. En slik bevissthet med større fokus på å prioritere og målrette politiets innsats, vil kunne være den mest effektive måten å bruke politiets begrensede ressurser på. God forebyggende innsats krever kunnskap om kriminalitetsindikatorer og risiko. Identifisering og gode prioriteringsverktøy til å møte kriminaliteten i forkant er essensielt. Bruk av etterretningens metodikk for å systematisk innsamle, analysere og vurdere

kriminalitetsindikatorer og risiko fremstår velegnet. Dette kan sørge for at politiet får et rettidig beslutningsgrunnlag slik at de kan målrette sitt kriminalitetsforebyggende arbeid. Potensialet til bruken av kriminalitetsindikatorer er stort. I tillegg vil det imøtekomme både nærpolitireformens krav til kunnskapsstyring og være i henhold til etterretningens metodikk for produksjon av god beslutningsstøtte.

De mulighetene som ligger i tilgjengelig registerdata bør ikke være en uutnyttet kunnskapskilde, men bør tas i bruk som et kunnskapsgrunnlag for politioperativ tjeneste. Disse dataene har tidligere stort sett vært utforskede kilder, og bør utvikles videre (Skarðhamar, 2010, s.41). En forutsetning for bedre utnyttelse er at forskningsbasert kunnskap anerkjennes av politiets operative tjenester og at en ser muligheten av å omdanne kunnskap til praktisk handling. Videre må politiet bli en initiativtaker for å iverksette forskning på områder relevant for egen operativ tjeneste. Det må og skapes en kultur som er åpen for læring, prøving og feiling. Potensialet som ligger i forebyggende tiltak basert på en strukturering og prioritering av kriminalitetsindikatorer og risiko er betydelig. Men kun ved god evaluering vil en kunne vite hva som fører til suksess, og hva som bør unngås i det videre arbeidet. Det er avgjørende at politiet innfører strukturerte metoder for erfaringslæring slik at kvaliteten på arbeide kan heves. Evaluering vil og gi større bevissthet om hvordan en skal forholde seg til lignende situasjoner i fremtiden, samt legge til rette for kunnskapsoverføring og videreutvikling av praksisfeltet.

Resultatet av denne masterbesvarelsen kan ha betydning for forebyggende politiarbeid i praksis. Ved å syntetisere funn, i forhold til ulike kriminalitetsindikatorers potensielle betydning for prioritering og målretting, kan studien bidra som en anbefaling for hvordan politiet kan benytte eksisterende registerdata til et beslutningsgrunnlag for målrettet og kunnskapsledet praksis. Gjennom økt kunnskap om hvordan kriminalitetsindikatorer kan bidra som prioriteringsverktøy, kan de brukes aktivt for å bedre kvaliteten, og ressursutnyttelsen, i forhold til det forebyggende arbeidet. Ved å synliggjøre søkedatabasenes eksistens og registerdataens betydning i forhold til kunnskapsutvikling, kan grunnlaget for et målrettet politi med kriminalitetsindikatorer som prioriteringsverktøy og beslutningsgrunnlag, legges.



Ordtelling:

Antall ord:	26.870
--------------------	--------

Litteraturliste

- Andersen, S. N. & Skarðhamar, T. (2017). Pick a Number: Mapping Recidivism Measures and Their Consequences. *Crime and Delinquency*, 63(5), 613-635.
- Avan, T., Røed, W. & Wiencke, H. S. (2008). *Risikoanalyse*. Oslo: Universitetsforlaget.
- Bjørgero, T. (2015). *Forebygging av kriminalitet*. Oslo: Universitetsforlaget.
- Blindheim, A. (2012). Eftervirkninger av traumatiserende hendelser i barndom og oppvekst. *Tidsskriftet Norges Barnevern*, 2012(03), 168-195.
- Bukten, A. (2012). *Criminal convictions among patients in opioid maintenance treatment in Norway. A national cohort study*. (Doktoravhandling). Universitetet i Oslo, Oslo.
- Farrington, D. P. (2005). Introduction to integrated development and life-course theories of offending. I D. P. Farrington (ed.) *Integrated development & life course theories of offending*. (Vol. 14). New Brunswick and London: Transaction publishers, 1-14.
- Finfgeld, D. L. (2003). Metasynthesis. The State of the Art – So Far. *Qualitative Health Research*, 13(7), 893-904.
- Friestad, C. & Skardhamar, T. (2016). The criminal career of men convicted of rape: evidence from a Norwegian national cohort. *Journal of Scandinavian Studies in Criminology and Crime Prevention* 17(2), 150-165.
- Galloway, T. A. & Pudney, S. (2011). Initiation into crime: An analysis of Norwegian register data on five birth Cohorts. *Discussion Papers No. 655*, May 2011 Statistics Norway, Research Department.
- Gill, P. (2000). *Rounding up the Usual Suspects? Developments in Contemporary Law Enforcement Intelligence*. Aldershot: Ashgate.
- Hammersvik, E. (2009). *Vellykkede lovbrøyttere som ga seg – veier inn og ut av liv med lovbrudd*. Fagbokforlaget (2009).
- Johannessen, A., Tufte, P. A. & Christoffersen, L. (2016). *Introduksjon til samfunnsvitenskapelig metode*. Oslo: Abstrakt forlag.
- Justis- og beredskapsdepartementet (2014-2015). *Endringer i politiloven mv. (trygghet I hverdagen – nærpolitireformen)*. (Prp. 61 LS, 2014-2015). Oslo: Justis- og beredskapsdepartementet.
- Karnik, N., Kjelsberg, E. & Rustad Å. (2009). Low internalised restraint predicts criminal recidivism in young female prisoners. *Criminal Behavior and Mental Health* 19(5), 298-307.
- Kjelsberg, E. & Friestad, C. (2008). Social Adversities in First-Time and Repeat Prisoners. *The International Journal of Social Psychiatry* 54(6), 514-526.

Kjelsberg, E. & Friestad, C. (2009). Exploring gender issues in the development from conduct disorder in adolescence to criminal behaviour in adulthood. *International Journal of Law and Psychiatry* 32(1), 18-22.

Kjelsberg, E. & Rustad, A. B. (2009). Previous offending in young female prisoners is associated with drug problems, drug offenses and low social-emotional restraint. *International Journal of Forensic Mental Health* 8(4), 279-285.

Kristoffersen, S., Lilleng, P., Mæhle, B. & Morild, I. (2014). Homicides in Western Norway, 1985-2009, time trends, age and gender differences. *Forensic Science International, May 1, 2014*, Vol.238, 1-8.

Laake, P. & Benestad, H. B. (2004). *Forskningsmetode i medisin og biofag*. Oslo: Gyldendal akademisk.

Larsson, P., Gundhus, H. O. I. & Granér, R. (2014). *Innføring i politivitenskap*. Oslo: Cappelen Damm akademisk.

Lia, B. & Nesser, P. (2014). Norske muslimske fremmedkrigere. *Nytt Norsk Tidsskrift*, 2014(04), 399-416.

Lien, I. (2011). *I bakvendtland: kriminelle liv*. Oslo: Universitetsforlaget.

Moffitt, T. E. (1993). Adolescence-limited and life-course persistent antisocial behavior: A developmental taxonomy. *Psychological review*, 100, 674-701.

Nasjonalt kunnskapssenter for helsetjenesten (2015). *Slik oppsummerer vi forskning*. Håndbok for Nasjonalt kunnskapssenter for helsetjenesten. 4. reviderte utg. Oslo. Hentet fra: https://www.fhi.no/globalassets/dokumenterfiler/rapporter/pasopp/brukererfaring/2015_handbok_slik_oppsummerer_vi_forskning.pdf

NOU 2003:21 (2003). *Kriminalitetsbekjempelse og personvern – politiets og påtalemyndighetens behandling av opplysninger*. Oslo: Justis- og beredskapsdepartementet.

Politidirektoratet (2015). *Etterretningsdoktrine for politiet*. Oslo: Politidirektoratet.

Politi-loven (1995). *Lov om politiet (LOV-1995-08-04-53)*. Hentet fra <https://lovdata.no/dokument/NL/lov/1995-08-04-53>

Ratcliffe, J. (2008). *Intelligence-Led Policing*. New York: Routledge.

Runhovde, S. R. & Skjevraak, P. E. (2018). *Kriminalitetsforebygging på norsk – en kunnskapsoversikt*. Oslo: Politihøgskolen.

Skarøhamar, T. (2010). *Criminal careers and crime at different stages of life. Theoretical and methodological perspectives, childhood risk factors, and desistance*. (Doktoravhandling). Universitetet i Oslo, Oslo.

Sampson, R. J. & Laub, J. H. (1997). *A life-course theory of cumulative disadvantage and the stability of delinquency*. Hentet fra https://scholar.harvard.edu/sampson/files/1997_act_laub.pdf

- Sampson, R. J. & Laub, J. H. (2003). Life-course desisters? trajectories of crime among delinquent boys followed to age 70. *Criminology*, 41, 301-340.
- Skarðhamar, T. (2005). Lovbruddskarrierer og levekår: en analyse av fødselskullet 1977. *Rapport 2005/9*. Oslo: Statistisk sentralbyrå.
- Sandelowski, M. & Barroso, J. (2003). Creating Metasummaries of Qualitative Findings. *Nursing Research*, 52(4), 226-233.
- Sandelowski, M. & Barroso, J. (2007). *Handbook for synthesizing qualitative research*. New York: Springer.
- Skarðhamar, T. (2009). Family Dissolution and Children's Criminal Careers. *European Journal of Criminology*, May 2009, Vol.6 (3), 203-223.
- Skarðhamar, T. & Lyngstad, T. H. (2010). Family formation, fatherhood and crime. I Skarðhamar, T. (2010). *Criminal careers and crime at different stages of life. Theoretical and methodological perspectives, childhood risk factors, and desistance*. (Doktoravhandling). (s.149-178). Oslo: Universitetet i Oslo.
- Skarðhamar, T. & Telle, K. (2010). Does Employment Reduce the Risk of Reincarceration? Findings from a Total Population Sample of Norwegian Ex-prisoners. I Skarðhamar, T. (2010). *Criminal careers and crime at different stages of life. Theoretical and methodological perspectives, childhood risk factors, and desistance*. (Doktoravhandling). (s.181-210). Oslo: Universitetet i Oslo.
- Skjærvø, I., Skurtveit, S. & Bukten, A. (2017). Substance use pattern, self-control and social network are associated with crime in a substance-using population. *Drug and Alcohol Review* 36(2), 245-252.
- Stavseth, M. R., Røislien, J., Bukten, A. & Clausen, T. (2017). Factors associated with ongoing criminal engagement while in opioid maintenance treatment. *Journal of Substance Abuse Treatment* 77, 52-56.
- Thorsen, L. R., Lid, S. & Reid, J. S. (2009). *Kriminalitet og rettsvesen 2009*. Oslo: Statistisk sentralbyrå.
- Thorne, S., Jensen, L., Kearney, M. H., Noblit, G. & Sandelowski, M. (2004). Qualitative Metasynthesis: Reflections on Methodological Orientation and Ideological Agenda. *Qualitative Health Research*, 14(10), 1342-1365.
- Tjora, A. (2012). *Kvalitative forskningsmetoder i praksis*. Oslo: Gyldendal akademisk.
- Whittemore, R. & Knafl, K. (2005). The integrative review: updated methodology. *Journal of Advanced Nursing*, 52(5), 546-553.
- Wolfgang, M. E., Figlio, R. M. & Sellin, T. (1972). *Delinquency in a birth cohort*. Chicago: The University of Chicago Press.
- Østerberg, D. (2003). *Sosiologiens nøkkelbegreper*. Oslo: Cappelen akademisk forlag.

SJEKKLISTE FOR Å VURDERE KVALITATIV FORSKNING

FØLGENDE FORHOLD MÅ VURDERES:

*Kan vi stole på resultatene?
Hva forteller resultatene?
Kan resultatene være til hjelp i min praksis?*

Under de fleste spørsmålene finner du tips som kan være til hjelp når du skal svare på de ulike punktene.

Referanser:

1. Critical Appraisal Skills Programme. www.phru.org.uk/~casp
2. Greenhalgh T, Taylor R. Papers that go beyond numbers. *BMJ* 1997; 7110 (315)
3. Seers K. Qualitative research. In: *Evidence based practice: a primer for health professionals*. Churchill Livingstone, Edinburgh 1999
4. Malterud K. The art and science of clinical knowledge: evidence beyond measures and numbers. *Lancet* 2001;358:397-400.

INNLEDENDE SPØRSMÅL

<p>1. Er formålet med studien tydelig?</p> <p><i>TIPS:</i></p> <ul style="list-style-type: none"> • Går det klart fram hva som blir studert? • Er dette en interessant eller relevant problemstilling? 	<p>Ja</p> <p>O</p>	<p>Uklart</p> <p>O</p>	<p>Nei</p> <p>O</p>
<p>2. Er en kvalitativ tilnærming hensiktsmessig?</p> <p><i>TIPS:</i></p> <ul style="list-style-type: none"> • Har problemstillingen som mål å forstå og fortolke, eller beskrive fenomen eller subjektive erfaringer eller synspunkter? 	<p>Ja</p> <p>O</p>	<p>Uklart</p> <p>O</p>	<p>Nei</p> <p>O</p>

KAN DU STOLE PÅ RESULTATENE?

<p>3. Er det tilfredsstillende beskrevet hvordan og hvorfor utvalget ble valgt?</p> <p><i>TIPS:</i></p> <p><i>I strategiske utvalg er målet å dekke antatt relevante sosiale roller og perspektiver. De enhetene som skal kaste lys over disse perspektivene er vanligvis mennesker, men kan også være begivenheter, sosiale situasjoner eller dokumenter. Enhetene kan bli valgt fordi de er typiske eller atypiske, fordi de har bestemte forbindelser med hverandre eller i noen tilfeller rett og slett fordi de er tilgjengelige.</i></p> <ul style="list-style-type: none"> • Finnes det en beskrivelse og en overbevisende legitimering av utvalget som blir gjort? • Er det gjort rede for hvem/hva som ble valgt ut og hvorfor? • Er det gjort rede for hvor mange som ble valgt og hvorfor? • Er det gjort rede for hvorfor noen valgte ikke å delta? 	<p>Kommentar:</p>
<p>4. Var datainnsamlingen tilstrekkelig for å gi et helhetlig bilde av fenomenet?</p> <p><i>TIPS:</i></p> <p><i>Datainnsamlingen må være omfattende nok både i bredden (typen observasjoner) og i dybden (graden av observasjoner) om den skal kunne støtte og generere fortolkninger.</i></p> <ul style="list-style-type: none"> • Går det klart fram hvilke metoder som ble valgt for å samle data? For eksempel feltstudier (deltakende eller ikke-deltakende observasjon), intervjuer (semistrukturerte dybdeintervjuer, fokusgrupper), dokumentanalyse. • Er metoden som ble valgt den beste for å belyse problemstillingen? 	<p>Kommentar:</p>

<p>5. Ble det redegjort for bakgrunnsforhold som kan ha påvirket fortolkningen av data?</p> <p><i>TIPS:</i> Forskningsresultatene blir nødvendigvis påvirket av perspektivet til forskeren. I tillegg vil konteksten som datainnsamlingen foregår innenfor, påvirke resultatene.</p> <ul style="list-style-type: none"> • Har forskeren gjort rede for konteksten som datainnsamlingen foregikk innenfor? • Har forskeren gjort rede for sitt teoretiske ståsted og sin faglige bakgrunn? 	<p>Kommentar:</p>
<p>6. Går det klart fram hvordan analysen ble gjennomført? Er fortolkningen av data forståelig, tydelig og rimelig?</p> <p><i>TIPS:</i> En vanlig tilnæringsmåte ved analyse av kvalitative data er såkalt innholdsanalyse der mønstre i data blir identifisert og kategorisert.</p> <ul style="list-style-type: none"> • Ser du en klar sammenheng mellom innsamlede data og kategoriene som forskeren har kommet fram til? 	<p>Kommentar:</p>
<p>7. Er det blitt gjort forsøk på å underbygge data (funnene)?</p> <p><i>TIPS:</i> Kategoriene eller mønstrene som ble identifisert i løpet av analysen, kan styrkes ved å se om lignende mønstre blir identifisert gjennom andre kilder. For eksempel ved å diskutere foreløpige slutninger med studieobjektene, be en annen forsker gjennomgå materialet eller å få lignende inntrykk fra andre kilder. Det er sjelden at forskjellige kilder gir helt likt uttrykk. Imidlertid bør slike forskjeller forklares tilfredsstillende.</p> <ul style="list-style-type: none"> • Er det gjort forsøk på å trekke inn andre kilder for å vurdere eller underbygge data? 	<p>Kommentar:</p>
<p>8. Er etiske forhold vurdert?</p> <p><i>TIPS:</i></p> <ul style="list-style-type: none"> • Ble studien forklart for deltakerne? • Ble studien forelagt Etisk komité? 	<p>Kommentar:</p>

HVA ER RESULTATENE?

<p>9. Kommer det klart fram hva som er hovedfunnene i undersøkelsen?</p> <ul style="list-style-type: none">• <i>Kan du oppsummere hovedfunnene?</i>• <i>Ble funnene diskutert i lys av det opprinnelige formålet med studien?</i>	<p>Kommentar:</p>
-----------------------------------------------------------------------------------------------------------------------------------------------------------------------------------------------------------------------------------------------------------------	--------------------------

KAN RESULTATENE BRUKES I MIN PRAKSIS?

<p>10. Hvor nyttige er funnene fra denne studien?</p> <p><i>TIPS:</i> <i>Målet med kvalitativ forskning er ikke å sannsynliggjøre at resultatene kan generaliseres til en bredere befolkning. I stedet kan resultatene gi grunnlag for modeller som kan brukes til å prøve å forstå lignende grupper eller fenomen.</i></p> <ul style="list-style-type: none">• <i>Kan resultatene hjelpe meg til bedre å forstå sammenhengen jeg arbeider i?</i>• <i>Drøft hvordan funnene kan utvide eksisterende kunnskap og forståelse.</i>	<p>Kommentar:</p>
-------------------------------------------------------------------------------------------------------------------------------------------------------------------------------------------------------------------------------------------------------------------------------------------------------------------------------------------------------------------------------------------------------------------------------------------------------------------------------------------------------------------------------------------------------------------	--------------------------



POLITI HØGSKOLEN

Master i politivitenskap

2015 – 2019

Bakside